

GEVATISMET, Cicilia. Născut la 19 aprilie 1953. Domiciliu obligatoriu împreună cu familia, 11 luni.

GEZA, Páskándi. Născut în 1928, în comuna Araci – Covasna. Absolvent al Facultății de Limbă și Literatură Maghiară de la Universitatea Bolyai din Cluj. Poet, prozator și dramaturg. Arestat în 1957. Condamnat la închisoare, pentru că a participat la organizarea Asociațiilor studențești de la Universitatea Bolyai (acțiunea fusese inițial propusă de U.T.C., dar, pe parcurs, ședințele s-au transformat în bune ocazii de a se formula revendicări studențești, sociale și chiar politice, considerate de Securitate ca manifestări dușmănoase la adresa regimului comunist). În timp ce era judecat i-a apărut o carte *Păsărea purpurie*, care a fost interzisă și întreaga ediție a fost dată la topit. Detenția în penitenciarele Cluj, Gherla, lagărele din Delta Dunării și Balta Brăilei. Eliberat în 1964. Scriitor foarte apreciat în Ungaria, piesele sale s-au jucat cu succes în Ungaria, Anglia și S.U.A. A murit în 1995.

GHEAȚĂ, Ion M. Născut în 1898. Din Basarabia (satul Cricova – Chișinău). Arestat de N.K.V.D., în 1940. Condamnat la 8 ani închisoare.

GHEBAN, Fiodor C. Născut în 1891. Din Basarabia (orașul Chișinău). Arestat de N.K.V.D., pentru colaborare cu autoritățile române. Condamnat la 25 de ani muncă silnică, în 1949.

GHEBOSU, Ilie. Arestat de Securitatea Cluj, împreună cu încă 4 persoane, în toamna anului 1949. Condamnat la închisoare, pentru instigare și discuții dușmănoase la adresa regimului comunist.

GHEBOSU, Pantelei I. Născut în 1895. Din Basarabia (comuna Țiganca,

raion Cantemir). Membru P.N.L., fost primar în comună. Omorât de N.K.V.D., în 1949. Soția (Natalia) și cele trei fiice au fost deportate în Siberia (Cita), tot în 1949.

GHEBOV, Victor I. Născut în 1908. Din Basarabia (Tighina). Deportat în Siberia (Tiumen), împreună cu soția, în 1949, din motive politice.

GHECIU, Simion Z. Născut în 1912. Din Basarabia (comuna Dreptcăuți, raion Briceni). Deportat în Siberia (Tomsk), împreună cu soția și două fiice, în 1951, pentru convingerile religioase (iehoviști).

GHECIU, Vladimir. Născut în 1912. Din Basarabia (comuna Dreptcăuți, raion Briceni). Deportat în Siberia (Tomsk), împreună cu soția și cei doi copii, în 1951, pentru convingerile religioase (iehoviști).

GHECIU, Zaharia G. Născut în 1887. Din Basarabia (comuna Dreptcăuți, raion Briceni). Deportat în Siberia (Tomsk), împreună cu patru membri ai familiei, în 1951, pentru convingerile religioase (iehoviști).

GHEDOȘ, Ravosie. Arestat în 1949. Judecat cu lotul „titoiștilor” din Banat. Condamnat la închisoare. Detenția la penitenciarele Timișoara, Jilava, Aiud și Pitești.

GHEDOȘ, Teodorov. Arestat în 1949. Judecat cu lotul „titoiștilor” din Banat. Condamnat la închisoare. Detenția la penitenciarele Timișoara, Jilava, Aiud și Pitești.

GHEDUȘENSKI, Constantin V. Născut în 1907. Din satul Nazărioaia, comuna Vultureni – Galați. Arestat. Condamnat la 8 ani închisoare (sentința 688/29 decembrie 1958), pentru împotrivire la colectivizare.

GHEFTER, Lipa A. Născut în 1906. Din Basarabia (orașul Bălți). Deportat în Siberia, în 1940.

GHEHT, Adam I. Născut în 1886. Din Basarabia (raion Hâncești). Arestat de N.K.V.D., pentru colaborare cu autoritățile române. Condamnat la 15 ani muncă silnică, în 1944. Soția (Ioana) a fost deportată în Siberia (Tiumen), ca rudă de condamnat politic, la 6 iulie 1949.

GHEICHNING, Gheorghe A. Născut în 1881. Din Basarabia (orașul Chișinău). Arestat de N.K.V.D., în 1945. Condamnat la 8 ani muncă silnică, pentru activitate contrarevoluționară. Soția (Larisa) a fost deportată în regiunea Komi, ca rudă de condamnat politic.

GHEJDEU, Ion. Născut la 15 septembrie 1937. Din orașul Arad. Muncitor. Arestat în 1968. Condamnat de Tribunalul Militar Timișoara la 2 ani închisoare, pentru tentativă de trecere frauduloasă a frontierei.

GHEJII, Andrei S. Născut în 1902. Din Basarabia (orașul Bălți). Deportat în Siberia (Irkutsk), împreună cu soția (Alexandra), la 6 iulie 1949.

GHEJISCHI, Varvara. Născută în 1936. Din Basarabia (comuna Sărata Galbenă, raion Hâncești). Deportată în Siberia (Tiumen), la 6 iulie 1949.

GHELAS, Anatol I. Născut în 1925. Din Basarabia (orașul Cismilia). Arestat de N.K.V.D., pentru colaborare cu autoritățile române, în 1945.

GHELAS, Iulian I. Născut în 1902. Din Basarabia (comuna Cernita, raion Florești). Comerciant. Deportat în regiunea Amur, împreună cu patru membri ai familiei, în 1949.

GHELEMAN, Volco M. Născut în 1891. Din Basarabia (comuna Zgurita, raion Drochia). Deportat în Siberia,

împreună cu soția și cei patru copii, la 6 iulie 1949, ca elemente sociale periculoase.

GHELERMAN, Mihai A. Născut în 1918. Din Basarabia (raion Edineț). Arestat de N.K.V.D., pentru colaborare cu autoritățile române. Deportat la muncă silnică, în lagărele din Siberia (Kurgan).

GHELERMAN, Șloima. Născut în 1897. Din Basarabia (orașul Florești). Comerciant. Deportat în Siberia, împreună cu soția și fiica, în 1949.

GHELES, Augustin A. Născut în 1920. Din Basarabia (comuna Fălești). Arestat de N.K.V.D., pentru colaborare cu autoritățile române. Condamnat la 10 ani muncă silnică, în 1945. Soția (Eugeni) și fiul (Gheorghe) au fost deportați în Siberia (Kurgan), la 6 iulie 1949, ca rude de condamnat politic.

GHELETCI, Maria G. Născută în 1909. Din Basarabia (comuna Pânzăreni, raion Fălești). Deportată în Siberia (Kurgan), împreună cu cei doi copii, la 6 iulie 1949.

GHELETCI, Vasile D. Născut în 1904. Din Basarabia (comuna Dușmani, raion Glodeni). Fost șef al postului de jandarmi din comună. Arestat și condamnat la muncă silnică, în 1941.

GHELETCI, Vera G. Născută în 1907. Din Basarabia (comuna Hâjdieni, raion Glodeni). Deportată în Siberia (Kurgan), împreună cu fiica, la 6 iulie 1949, din motive politice.

GHELMAN, Mosco D. Născut în 1887. Din Basarabia (comuna Măscăuți, raion Criuleni). Arestat de N.K.V.D., în 1941. Condamnat la 10 ani muncă silnică, pentru activitate contrarevoluționară. Soția și cei patru copii au fost deportați în regiunea Omsk, în același an, ca rude de condamnat politic.

GHELMECI. Tatăl partizanului Ghelmechi Ștefan (din grupul lui Apostol Dumitru), care deși fusese rănit într-o luptă cu Securitatea nu fusese prins. Arestat. Condamnat la moarte. Executat.

GHELMECI, Ștefan. Din comuna Mozăceni - Argeș. Învățător. Partizan din grupul de rezistență de pe Valea Suici, condus de Apostol Dumitru. Rănit în 1949 într-o luptă cu Securitatea. În septembrie 1949 s-a întâlnit cu Gh. Arsenescu la Suslănești, cerându-i ajutor pentru găsierea unui adăpost. A murit în același an, la Curtea de Argeș. Tatăl său a fost executat.

GHELMEZ. Arestat. Judecat cu unul din loturile țăranilor răsculați din Vrancea (21 iulie 1950). Condamnat la închisoare.

GHELNER, Alexandru. De origine germană, s-a înrolat în armata germană și s-a retras odată cu aceasta. A căzut prizonier în zona anglo-americană. După eliberare a trecut în Franța și s-a înrolat în Legiunea Străină, la o unitate din Algeria. Luat prizonier în războiul din Vietnam a fost trimis în China, din China în U.R.S.S., apoi în țara de origine, respectiv România. Arestat la Ungheni. Condamnat la 15 ani muncă silnică, pentru trădare de patrie. Detenția la penitenciarul Jilava, de unde, în 1957, el și alții în aceeași situație au fost mutați la penitenciarul Pitești.

GHENADIE, Ilie. Profesor. Arestat. Condamnat la închisoare. În 1952 a fost adus la penitenciarul Onești.

GHENCE, Ion. Arestat. Condamnat la închisoare, în 1948. A murit în timpul detenției la penitenciarul Gherla, în 1950.

GHENCHI, Adalbert. Preot romano-catolic. Arestat în timpul unei revolte țărănești din județul Arad.

GHENCIU, Grerasim. Născut în 1910. Din Basarabia (comuna Suric, raion Cismilia). Țăran înstărit. Deportat în Siberia, împreună cu soția și cei doi copii, în 1949.

GHENDICI, Gheorghe. Din orașul Constanța. Arestat. Condamnat la închisoare, la 6 iulie 1949. Detenția la penitenciarul Gherla și lagărul Peninsula.

GHENDREA, Anton. Născut la 5 aprilie 1903, în Bulgaria. Din comuna Mihai Viteazu - Constanța. Arestat. Condamnat la 2 ani închisoare.

GHENEA, Simion. Arestat. Condamnat la 2 ani muncă silnică în lagăr, prin Decizia M.A.I. 349 din 15 august 1951.

GHENESCU, Mihai. Născut în localitatea Băilești - Dolj. Profesor de geografie la Colegiul Național „Carol I” din Craiova. Membru P.N.Ț., făcea parte din delegația permanentă a județului Dolj. Arestat de Securitate, în 1949.



GHENEV, Elena. Născută în 1893. Din Basarabia (orașul Cahul). Familie înstărită. Deportată în regiunea Altai, împreună cu fiica (Ana), la 6 iulie 1949.

GHENEV, Fiodor I. Din Basarabia (orașul Cahul). Omorât de soldații sovietici, în 1940, la ocuparea orașului.

GHENEV, Olga. Născută în 1886. Din Basarabia (comuna Salvirii Vechi, raion Drochia). Deportată în Siberia (Tiumen), în 1949.

GHENOIU, Mircea - Victor I. Născut la 18 februarie 1904. Funcționar

la Președinția Consiliului de Miniștri (1939-1948). Arestat la 27 septembrie 1951. Detenția la Ocnele Mari și lagărele Saligny (Cernavodă) și Capu Midia. A murit la 18 mai 1953, în lagărul Capu Midia.

GHENSIOROVSKI, Vasili T. Născut în 1889. Din Basarabia (orașul Bălți). Arestat de N.K.V.D., în 1941, înainte de intrarea trupelor române. Soția (Zoaia) a fost deportată în Siberia (Tomsk).

GHEOJDEANU, Valeria C. Născută la 29 martie 1919, în comuna Târgușor – Constanța. Domiciliu obligatoriu 2 ani și 2 luni, din 1951.

GHEONDA, Constantin. Din București. Arestat. Condamnat la 2 ani muncă silnică în lagăr, prin Decizia M.A.I. nr.349 din 15 august 1951.

GHEONEA, Iustin I. Născut în 1894. Din Basarabia (comuna Pleșeni, raion Cantemir). Țăran înstărit. Deportat în regiunea Bereatia, împreună cu soția și cei patru copii, la 6 iulie 1949.

GHEORDUNESCU, Gheorghe I. Născut la 9 septembrie 1881, în comuna Cotmeana – Argeș. Din orașul Pitești. Grădinar. Membru P.N.Ț., activa în comitetul județean al partidului. Arestat la 16 august 1952. Condamnat la 5 ani muncă silnică în lagăr. A murit în timpul detenției la penitenciarul Văcărești, din cauza condițiilor inumane de muncă, la 20 aprilie 1953.

GHEORDUNESCU, Modest. Absolvent al Academiei Comerciale din București. Membru P.N.Ț., în conducerea organizației de tineret Argeș. Arestat la 15 august 1952. Detenția în lagărele Galeș, Peninsula și Poarta Albă.

GHEORDUNESCU, Nicolae Gh. Născut la 2 octombrie 1923, în comuna

Corbi – Argeș. Din localitatea Cobadin – Constanța. Domiciliu obligatoriu, un an și 4 luni.

GHEOREANU, Emil. Din satul Mănăștur, comuna Vinga – Argeș. Student. Arestat de Securitatea Cluj, în 1949.

GHEORGACHE, Dumitru. Născut la 15 aprilie 1926, în Grecia. Din localitatea Ovidiu – Constanța. Arestat. Condamnat la un an închisoare, pentru instigare. Detenția în lagărul Cernavoda.

GHEORGACHE, Mihai Gh. Născut la 9 martie 1913, în Macedonia. Din localitatea Ovidiu – Constanța. Domiciliu obligatoriu, un an și o lună.

GHEORGHE, Alexandru P. Născut la 2 mai 1936. Arestat. A executat 10 luni de închisoare.

GHEORGHE, Aurel. Țăran. Arestat. Judecat cu unul din loturile mișcării de rezistență din Munții Apuseni. Condamnat la închisoare, în 1950.

GHEORGHE, Aurel D. Mecanic auto. Arestat. Judecat cu un lot de legionari. Condamnat la 20 de ani muncă silnică. Detenția la penitenciarul Aiud, unde s-a adaptat procesului de „reeducare” (1962 – 1964), înfîrându-i pe cei ce i se opuneau.

GHEORGHE, Avram – Țugui.



Din comuna Cudalbi – Galați. Țăran. Tatăl a nouă copii. Arestat. (Din familie i-au mai fost arestați cei șapte frați și trei dintre copii:

Constantin, Gheorghe și Simion). Condamnat la închisoare, ca adversar al regimului. În 1952 i-a fost semnalată prezența în lagărele de la Canal.

GHEORGHE, Constanda. Născut la 2 decembrie 1927, în Bulgaria. Din localitatea Ovidiu – Constanța. Domiciliu obligatoriu, 4 ani și o lună.

GHEORGHE, Constantin. Născut în 1905, în comuna Ciulnița – Călărași. Arestat în 1951. A murit în lagărul Cernavodă, la 31 ianuarie 1953.

GHEORGHE, Constantin. Din Moldova. Învățător. Începând cu 1950, a fost arestat de mai multe ori.

GHEORGHE, Constantin. Din comuna Pucheni – Moșneni – Prahova. Țăran. Arestat la 23 februarie 1957. Torturat la Securitatea Ploiești. Judecat cu un lot acuzat de favorizarea lui Petrescu Dumitru Marinăru. Condamnat la închisoare de Tribunalul Militar București. Detenția la penitenciarul Jilava și lagărele din Balta Brăilei.

GHEORGHE, Constantin A. Născut în comuna Cudalbi – Galați. Student la Brașov. Arestat. Din familie i-au mai fost arestați: tatăl (Avram-Țugui), doi frați (Gheorghe și Simion) și șapte unchi.

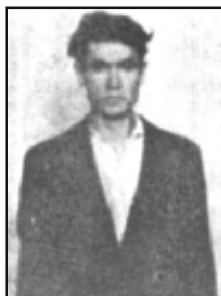
GHEORGHE, Constantin – Șoitan. Născut în 1923, în satul Vâlsănești, comuna Mușătești – Argeș. Student în anul cinci la Facultatea de Medicină. Arestat în 1948. Detenția la penitenciarul Jilava. După eliberare a reușit să termine facultatea, iar în 1952 și-a dat doctoratul. A murit în 1997.

GHEORGHE, Cornel (zis Szarvas). Din comuna Zagna – Covasna. Ajutorul lui Victor Lupșa, cel ce a organizat revolta țărănească de la 23 iulie 1950 în Vrancea. Dat în urmărire de Securitate, s-a refugiat în pădurile din jurul comunei. Descurajat de statutul de veșnic fugar, s-a împușcat în iarna 1950/1951.

GHEORGHE, Costică C. Din orașul Galați. Arestat.

GHEORGHE, Crâstea (zis Doi lei). Născut în 1927, în satul Vârciorova, comuna Bolvașnița – Caraș Severin. A ajutat partizanii din Severin la transportarea alimentelor în pădure. Arestat la 19 martie 1949. Condamnat la 2 ani închisoare. În prezent locuiește în comuna Bolvașnița – Caraș Severin.

GHEORGHE, Dinu. Implicat în mișcarea de rezistență din Dobrogea. Arestat. Condamnat la închisoare de Tribunalul Militar Constanța, în 1950.



GHEORGHE, Dumitru. Arestat. A murit în timpul detenției, la penitenciarul Gherla, în 1949.

GHEORGHE, Dumitru. Născut în 1906, în satul Salcia, comuna Argetoiaia – Dolj. Țăran. Arestat la 1 iulie 1959. Condamnat la 2 ani muncă silnică în lagăr, conform Ordinului M.A.I. nr.10.052 din 20 iulie 1959.

GHEORGHE, Dumitru I. Născut la 3 martie 1926. Din comuna Tomșani – Prahova. Țăran. A participat la revolta din comună împotriva întovărășirii, de la 26 septembrie 1948 (l-a găsit pe pretorul plășii ascuns într-un beci și l-a dat pe mâna răsculaților). Arestat. Condamnat la închisoare.

GHEORGHE, Elena. Economistă. În 1989 a instalat în casă o mașină de tipărit, la care urmau să lucreze Petre Mihai Băcanu, Mihai Creangă și Anton Uncu. Arestată. Anchetată la Securitate.

GHEORGHE, Florea. Născut în orașul Craiova - Dolj. Medic. Arestat. Condamnat la închisoare.



GHEORGHE, Gabriel C. Născut la 23 august 1929. Din București. Inginer. Absolvent al Institutului de Petrol și Gaze. Arestat la 18/19 septembrie 1957, pentru că i se găsisse numele în agenda



conferențiarului universitar Petre Ștefan, care fusese, de asemenea, arestat de Securitate. Singura legătură a lui Gheorghe Gabriel cu Petre Ștefan fusese una de serviciu. Gheorghe Gabriel făcuse proiectul unei instalații de gaze pentru locuința lui Petre Ștefan. Ținut la izolare (subsolul 2) în perioada anchetei, la M.A.I. Judecat sub acuzația de favorizare a unei organizații contrarevoluționare prin împrumutarea unei cărți interzise. Condamnat la 8 ani închisoare și confiscarea totală a averii (sentința 241/26 decembrie 1957), pentru uneltire contra ordinii sociale. După condamnare a fost dus la închisoarea militară din Uranus și apoi din nou la M.A.I., unde i s-a propus colaborarea cu organele Securității, în schimbul micșorării pedepsei sau chiar a punerii în libertate, amintindu-i-se mereu că soția sa va naște în timp ce el este închis și că viața în închisoare este grea și ...plină de riscuri. A refuzat colaborarea și a declarat greva foamei. La recurs pedeapsa i-a fost micșorată la 5 ani închisoare (Decizia 57/22 februarie

1958), deoarece anchetatorii erau convingși că, pentru a nu-și chinui soția însărcinată, va ceda presiunilor și va accepta colaborarea. Refuzul său încăpățânat și atitudinea demnă din timpul anchetelor au fost pedepsite: „Plenul Tribunalului Suprem al R.P.R., prin Decizia 8/3 martie 1958, admite recursul în supraveghere introdus de Președintele Tribunalului Suprem al R.P.R. (Alexandru Voitinovici) împotriva Deciziei 57/22 februarie 1958 a Tribunalului Suprem, Colegiul Militar casând menționata decizie numai în partea privitoare pe Gabriel Gheorghe, în ceea ce privește reducerea pedepsei, respingând recursul inculpatului declarat împotriva sentinței 241/26 decembrie 1957 a Tribunalului Militar al Regiunii a II-a Militară.”. În timpul detenției (Jilava, 1958-1959; Aiud 1959-1964), a făcut de mai multe ori greva foamei, cea mai lungă fiind de 16 zile (Aiud) în a 17-a zi fiind dus cu forța la spitalul penitenciarului. În 1958, la Jilava a fost bătut bestial, până la sânge, de către locotenentul Ștefan și plutonierul Ungureanu, situație prezentată de unul dintre martorii oculari, Gheorghe Mazilu, în cartea *În ghearele Securității* (București, 1991). Eliberat la 31 iulie 1964. Înainte de eliberare, ofițerul responsabil cu dosarul său i-a mărturisit că în mod normal putea fi eliberat din 1962, dar nu i s-a dat drumul din cauza refuzului de a colabora cu organele Securității. În închisorile prin care a trecut i-a cunoscut pe: Vasile Voiculescu, D. Stăniloiaie, V. Anania, Petre Țuțea, Arșavir Acterian, Ion Caraion, René Radu Policrat, Nicu Porsenna.

GHEORGHE, Gavril D. Din comuna Timișești – Neamț. Țăran. Arestat. Judecat cu unul din loturile „Frontul patriei”. Condamnat la 8 ani închisoare (sentința 342/12 mai 1953).