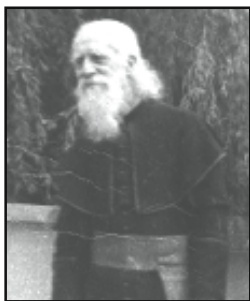


GHICA, Ștefania Moruzov. Din București. Arestată. Condamnată la 2 ani muncă silnică în lagăr (sentința 490/15 octombrie 1951).

GHICA, Vladimir. Născut la 25 decembrie 1873, la Constantinopol. Nepotul prințului Ghica (ultimul domnitor al Moldovei). Și-a împărțit averea săracilor și



a urmat calea bisericii, ajutându-i pe cei aflați în suferință. A fondat cămine de caritate și „Congregația fraților și sorerilor Sfântului Ioan”. Apostolatul și l-a început în suburbiile Parisului, printre muncitorii aflați în mari dificultăți financiare după primul război mondial. La 50 de ani a fost hirotonisit preot, la Paris. A îndeplinit misiunii creștine din partea Vaticanului, pe care le-a dus la bun sfârșit cu succes. Numit protomonah de Papa Pius al XI-lea, avea dreptul să officieze liturgia în ambele rituri (latin și bizantin), oriunde în lume. Preot de drept în dioceza Parisului, era integrat Bisericii greco-catolice din România, desfășurându-și activitatea la Biserica Unită din București (str. Polonă). Evenimentele de la 23 august 1944 l-au prins în țară. A început să călătorească prin Transilvania, sudând legăturile dintre Nunțiatoră și parohiile catolice. Om de o vastă cultură, foarte iubit de credincioși, ținea foarte des conferințe la Institutul Augustinum din București, audiate de intelectuali și un număr foarte mare de tineri. Agenții Securității raportau că la aceste conferințe se face

propagandă antisovietică. Devenit o persoană stânjenitoare pentru regimul comunist, a început să fie ținut sub observație. După ce nunțiul apostolic Andrea Cassulo și arhiepiscopul de București, Alexandru Cisar, i-au făcut o vizită patriarhului Nicodim (în 1946, după Conferința de la Moscova), serviciile de informații româno-ruse au considerat că se urmărește formarea unui front comun catolico – ortodox împotriva bisericii ruse și au trecut la represalii împotriva preoților catolici. În 1948 a refuzat să plece din țară împreună cu familia surorii sale și regele Mihai. A fost evacuat din casă și nevoit să-și găsească adăpost la Sanatoriul Saint Vincent de Paul (construit de el cu mulți ani în urmă). La 29 iulie 1949, deși cu sănătatea șubrezită după două operații recente, a rămas din nou fără adăpost prin desființarea congregațiilor catolice și trecerea patrimoniului spitalelor lor în subordinea Institutului Parhon. A fost găzduit în casa parohială a părintelui Georges Schorung. Arestat de pe stradă, la 18 noiembrie 1952, la vârsta de 79 de ani. Torturat în timpul anchetelor la M.A.I., un an de zile. Condamnat la închisoare, la 16 octombrie 1953, ca spion al Vaticanului. A murit la penitenciarul Jilava, din cauza condițiilor de exterminare la care a fost supus, la 17 mai 1954. Vaticanul i-a întocmit dosar de sanctificare.

GHICA, Vladimir L. Născut la 14 noiembrie 1909, la București. Domiciliu obligatoriu la Piatra Neamț, de la 3 martie 1949. Arestat cu un grup de 10 persoane, de Securitatea Bacău. Torturat în timpul anchetei la Securitate. Judecat pentru discuții dușmănoase și ascultarea posturilor de radio străine. Condamnat de Tribunalul Militar Iași la 25 de ani

muncă silnică (sentința 328/28 mai 1959), pentru uneltire contra ordinii sociale. În 1995 s-a declarat recurs în anulare și s-a hotărât casarea, achitarea și înlăturarea pedepsei complementare.

GHICA-COMĂNEȘTI, Dimitrie. Ginerele Marthei Bibescu. Domiciliu obligatoriu, împreună cu soția (Valentina), la Curtea de Argeș, 9 ani. Eliberați la 2 august 1956. Au reușit să plece și să se stabilească în Franța.

GHICA - COMĂNEȘTI, Valentina. Fiica Marthei Bibescu. Domiciliu obligatoriu, împreună cu soțul (Dimitrie), la Curtea de Argeș, 9 ani. Eliberați la 2 august 1956. Au reușit să plece și să se stabilească în Franța.

GHICOV, Vasile I. Născut în 1889. Din Basarabia (comuna Taxobeni, raion Fălești). Țăran înstărit. Deportat în Siberia (Kurgan), împreună cu soția și cele trei fiice, la 6 iulie 1949.

GHIDEA, Ioan. Din satul Drăguș, comuna Viștea – Brașov. Preot. Arestat. Omorât în bătaie, în timpul anchetei la Securitatea Sibiu, în 1952.

GHIDICOV, Gherasim D. Născut în 1885. Din Basarabia (Cahul). Arestat de N.K.V.D., în 1940. Condamnat la 8 ani muncă silnică. Detenția în lagărele din Karaganda.

GHIDILIN, Vasile F. Născut în 1937. Din Basarabia (comuna Cruzești, raion Chișinău). Deportat în Siberia (Irkutsk), în 1949.

GHIDIONESCU, Mircea. Fost moșier. Arestat în 1954 și dus la sediul Securității din Uranus.

GHIEA, Horia. Inginer. Arestat. I-a fost semnalată prezența în lagărul Capu Midia (după 1951).

GHIEA, Maria. Din județul Dolj. Domiciliu obligatoriu în Bărăgan, de la 18 iunie 1951.

GHIGENESCU, Pricopie. Născut în comuna Ștefan cel Mare – Olt. Student. Arestat. Condamnat la închisoare.

GHIGENESCU, Vintilă N. Născut la 14 decembrie 1919, în comuna Ștefan cel Mare - Olt. Arestat. Condamnat la închisoare, pentru propagandă împotriva regimului comunist. A murit în timpul detenției la penitenciarul Craiova, la 13 iunie 1951.

GHIGHICI, Nebosia. Născut la 3 iunie 1929. Domiciliu obligatoriu în Bărăgan, din 1951.

GHIJU, Ion. Din satul Zgribești, comuna Știuca – Timiș. Împușcat la Timișoara, la 25 septembrie 1952.

GHILAN. Maior. Arestat.

GHILAȘ, Vasile. Din orașul Câmpulung – Argeș. Elev la liceul militar din Cernăuți. Sculptor amator. Arestat la 23 august 1944 și predat trupelor sovietice. Omorât în timpul transportului și aruncat din tren.

GHILEA, Aurel. Arestat. A murit în timpul detenției la penitenciarul Aiud, în 1962.

GHILEA, David Mihai. Din Basarabia. Împușcat de N.K.V.D., la Chișinău, la 23 iunie 1942.

GHILEA, Ion. Din orașul Oradea - Bihor. Preot catolic. Arestat de Securitatea Oradea, la 23 octombrie 1948, pentru refuzul de a trece la ortodoxie.

GHILEA, Iuliu. Născut la 5 martie 1912. Din orașul Târgul Mureș. Avocat. Arestat la 14 iulie 1948. Judecat cu membrii unei organizații anticomuniste. Condamnat de Tribunalul Militar Cluj la 2 ani închisoare. A murit în timpul detenției, la penitenciarul Aiud, la 16 decembrie 1950.

GHILEA, Lucreția. Din comuna Măgulicea – Arad. Omorâtă de soldații sovietici, la 25 septembrie 1944.

GHILEA, Nicolae. Din comuna Măgulicea – Arad. Omorât de soldații sovietici, la 25 septembrie 1944.

GHILEA, Traian. Din comuna Măgulicea – Arad. Omorât de soldații sovietici, la 25 septembrie 1944.

GHILEA, Vasile. Omorât de N.K.V.D., în 1945.

GHILEȘOAI, Petre. Din comuna Sălcuța. Grădinar. Arestat. I-a fost semnalată prezența la penitenciarul Gherla.

GHILEZAN, Cornel N. Născut la 22 decembrie 1952. Domiciliu obligatoriu în Bărăgan, împreună cu membrii familiei, de la 18 ianuarie 1956.

GHILEZAN, Emil. Președintele organizației P.N.Ț. Severin, deputat. Comisar la Banca Națională, subsecretar de stat la Ministerul de Finanțe după 23 august 1944. Arestat în noiembrie 1945. Anchetat în procesul Maniu-Mihalache. A reușit să fugă în străinătate, chiar în perioada anchetei.



GHILEZAN, Finie. Născută la 29 iulie 1949, în satul Igrîș, comuna Sânpetru Mare – Timiș. Domiciliu obligatoriu împreună cu părinții, din 1951.

GHILEZAN, Ioan. Născut la 10 aprilie 1926, în satul Babda, comuna Cenei – Timiș. Domiciliu obligatoriu în satul Valea Viilor – Ialomița, de la 18 iunie 1951.

GHILEZAN, Letiția. Născută la 9 octombrie 1951, în satul Valea Viilor – Ialomița, în timpul domiciliului obligatoriu al părinților.

GHILEZAN, Mihai. Născut la 9 noiembrie 1946, în satul Babda, comuna Cenei – Timiș. Domiciliu obligatoriu împreună cu familia, în satul Valea Viilor – Ialomița, de la 18 iunie 1951.

GHILEZAN, Nicolae. Născut la 24 aprilie 1942, în comuna Gătaia – Timiș. Domiciliu obligatoriu împreună cu familia, în satul Valea Viilor – Ialomița, de la 18 iunie 1951.

GHILEZAN, Păun. Născut la 14 august 1925, în comuna Gătaia – Timiș. Domiciliu obligatoriu împreună cu familia, în satul Valea Viilor – Ialomița, de la 18 iunie 1951.

GHILEZAN, Stela. Născută la 24 octombrie 1929, în satul Beregsău Mare, comuna Săcălaz – Timiș. Domiciliu obligatoriu împreună cu familia, în satul Valea Viilor – Ialomița, de la 18 iunie 1951.

GHILIJEU. Din satul Bucova, comuna Băuțar – Caraș Severin. Soț și soție, arestați în 1985. Condamnați de Tribunalul Militar Timișoara.

GHIMBĂCIOAIA, Ion. Din județul Ialomița. Țăran. Arestat. Condamnat în 1950. Detenția la penitenciarul Gherla, unde a participat la acțiunea de „reeducare” (unul dintre cei băuți de el a fost Aurelian Pană).

GHIMBĂȘAN. Arestat. Judecat pe baza unui dosar cu dovezi mincinoase. Condamnat la închisoare. Detenția la penitenciarele Jilava, Făgăraș și Aiud. A murit la scurt timp după eliberare, din cauza condițiilor de exterminare din timpul detenției.

GHIMBOAȘ, Ana. Din comuna Teregova – Caraș Severin. Soția

partizanului
G h i m b o a ș e
Nicolae (prins și
executat în au-
gust 1949). A-
restată. Tortu-
rată cu bestia-
litate în timpul
anchetei, pentru
a i se smulge declarații în legătură cu
soțul său.



GHIMBOAȘE, Iancu. Din comuna Teregova – Caraș Severin. Arestat în 1949. Condamnat, în 1950, la 10 ani închisoare, pentru sprijinirea partizanilor din Semenici.

GHIMBOAȘE, Ilie. Din comuna Teregova – Caraș Severin. Arestat. Condamnat la închisoare, pentru sprijinirea partizanilor din Semenici. Grațiat în 1964 cu Decretul 411.

GHIMBOAȘE, Nicolae P. Născut la 3 iulie 1901. Din comuna Teregova – Caraș Severin. Țăran. Membru P.N.Ț. S-a alăturat partizanilor din Semenici, făcând parte din „plutonul 2” împreună cu Ion Caraiman, Ionaș Grozăvescu și Horia Smultea. La 21 februarie 1949 a luat parte la o ciocnire cu trupele de Securitate (Pietrele Albe), iar a doua zi a fost prins în pădurea de lângă comuna Brebu. Torturat cu sălbăticie la Securitatea Timișoara (soția sa, Ana, a fost și ea torturată pentru a i se smulge declarații). Condamnat în iulie 1949. Împușcat la 2 august 1949, la Timișoara.

GHIMBOAȘE, Petru. Din comuna Teregova – Caraș Severin. Arestat. Condamnat în 1950, pentru sprijinirea partizanilor din Semenici.

GHIMBOVSCHI, Elena I. Din Basarabia (raion Fălești). Deportată în Siberia (Tomsk), împreună cu doi membri ai familiei, în 1948.

GHIMBOVSCHI, Ivan A. Născut în 1913. Din Basarabia (raion Fălești). Arestat de N.K.V.D. pentru că efectuasе stagiul militar în armata română, în 1945. Condamnat la 10 ani închisoare, pentru trădare de patrie. Soția (Olga) și cei doi copii au fost deportați în Siberia (Kurgan), în iulie 1949, ca rude de condamnat politic.

GHIMBOVSCHI, Victor A. Născut în 1911. Din Basarabia (raion Fălești). Membru P.N.L. Arestat de N.K.V.D. Condamnat la închisoare, în 1940.

GHIMICESCU. Decanul Baroului din Timișoara. Arestat de Securitatea Timișoara.

GHIMICESCU, Eugen I. Născut în 1917, în orașul Roman – Neamț. Absolvent al Academiei Comerciale. Membru în comitetul de conducere al organizației T.U.NȚ. Participant activ la manifestațiile de la 8 noiembrie 1945 și 10 mai 1946. A sprijinit grupul anticomunist ascuns în Pădurea Craiului. Arestat la 5 septembrie 1947. Condamnat, la 6 februarie 1948, la 6 luni închisoare. Rearestat la scurt timp după eliberare. Torturat în timpul anchetei. Judecat cu unul din loturile legate de mișcarea de rezistență Pop – Bujoi. Condamnat la 7 ani închisoare. A murit la scurt timp după eliberare, din cauza condițiilor de exterminare la care fusese supus.

GHIMICI. Din orașul Gura Humorului - Suceava. Țăran. Partizan. Împușcat în 1950, în timpul unei lupte cu Securitatea.

GHIMIȘ, Gheorghe. Arestat de Securitate. Condamnat de Tribunalul Militar București la 5 ani închisoare (sentința din 19 februarie 1948), pentru agitație antistatală. A murit în timpul

detenției, la penitenciarul Aiud, la 11 mai 1950.

GHIMIȘ, Mihai N. Din comuna Ionești – Vâlcea. Arestat. Condamnat la 2 ani muncă silnică în lagăr, prin Decizia M.A.I. nr.446 din 27 septembrie 1951.

GHIMPEL, Ervin. Din comuna Lovrin – Timiș. Arestat. Condamnat la închisoare, la 25 septembrie 1985.

GHIMPEREA, Ene I. Născut la 2 mai 1893, în comuna Oltina – Constanța. Țăran. Arestat în 1951. Condamnat la muncă silnică. A murit în lagărul „5 Culme”, la 11 februarie 1952.

GHIMPU, Alexei Gh. Născut în 1879. Din Basarabia (comuna Bădești, raion Criuleni). Membru al Partidului Național Creștin. Deportat în Siberia (Irkutsk), împreună cu soția și copilul, la 6 iulie 1949.

GHIMPU, Cozma V. Născut în 1905. Din Basarabia (comuna Spărieți, raion Hâncești). Arestat de N.K.V.D. Condamnat la 2 ani închisoare, în 1945.

GHIMPU, Gheorghe. Născut la 26 iunie 1937, în Basarabia (Calonița – raion Criuleni). Aspirant la Institutul de Biofizică al Academiei de Științe U.R.S.S. Arestat. Condamnat la 6 ani muncă silnică în lagăr, la 5 august 1972, pentru încercarea de constituire a unei organizații antisovietice („Frontul Național Patriotic”), propagandă și agitație antisovietică (milita pentru unificarea Basarabiei cu România). Materialele acuzatoare au fost furnizate K.G.B.-ului de șeful Securității române, Ion Stănescu. Detenția în lagărul de la Mordavia.

GHIMPU, Nicolae. Născut în 1901. Arestat. A murit în timpul detenției, în 1960.

GHIMPU, Ruțica. Născută la 16 noiembrie 1933, în satul Bobda, comuna Cenei – Timiș. Domiciliu obligatoriu în Bărăgan, de la 18 iunie 1951.

GHIMPU, Tudor. Născut în 1917. Din Basarabia (comuna Budești, raion Criuleni). Arestat de N.K.V.D., pentru colaborare cu autoritățile române. Deportat în Siberia (Irkutsk), împreună cu soția, la 6 iulie 1949.

GHIMUȘ, Gheorghe D. Născut la 29 aprilie 1895. Din București. Antreprenor. Căpitan în rezervă. Arestat la 21 iulie 1947. A murit în timpul detenției, la penitenciarul Aiud, în 1950.

GHIMUȘ, Puiu. Arestat. Condamnat de Tribunalul Militar Craiova, în 1948, pentru tentativă de trecere frauduloasă a frontierei.

GHINA, Tomaida C. Născută la 5 mai 1905, în orașul Brăila. Domiciliu obligatoriu 4 ani și 2 luni.

GHINCULOV, Serghei D. Născut în 1905. Din Basarabia. Arestat de N.K.V.D., pentru colaborare cu autoritățile române. Condamnat la 6 ani muncă silnică, în 1945.

GHINDĂ, Alexandru. Născut în 1900, în satul Ohaba, comuna Bălănești – Gorj. Preot paroh în satul Colibași, comuna Scoarța – Gorj. Arestat și condamnat de mai multe ori în perioada 1949 – 1953. Detenția la penitenciarele Târgu Jiu, Craiova, Caransebeș și Văcărești. A murit în 1980.

GHINDĂ, Ion. Contabil. Arestat. Condamnat la muncă silnică în 1950. În 1951 i-a fost semnalată prezența în lagărul Peninsula, în brigada „B – 1”.

GHINDEA. Din comuna Drăguș. Preot. Arestat în 1950. Torturat în timpul anchetei la Securitatea Făgăraș și Sibiu (de colonelul Crăciun și oamenii săi), pentru a mărturisi că are legături

cu partizanii din zonă. A murit în timpul anchetei.

GHINDESCU, Constantin. Născut la 17 mai 1916. Din Arad. Ofițer. Arestat în 1950. Condamnat de Tribunalul Militar Timișoara la 10 ani închisoare. Detenția la penitenciarele Timișoara, Gherla, Aiud, Galați și lagărul Peninsula. Eliberat în 1960.

GHINDICI, Gheorghe N. Născut la 15 septembrie 1922, în Bulgaria. Colonizat în Dobrogea. Arestat. Condamnat de Tribunalul Militar Constanța la 5 ani închisoare.



GHINDICI, Petru. Țăran. Arestat. Judecat cu un lot de partizani din Bihor. Condamnat în 1957.

GHINDOVEANU, Cornel. Din orașul Constanța. Arestat și condamnat de două ori, pentru tentativă de trecere frauduloasă a frontierei.

GHINEA. Din județul Teleorman. Preot. Arestat la 31 martie 1946, din timpul unei adunări a membrilor P.N.Ț din județ. (Pentru a împrăști lumea adunată, au intervenit sovieticii trăgând focuri de armă în sala.)

GHINEA, Dumitrache. Din orașul Galați. Arestat. Condamnat la închisoare.

GHINEA, Dumitru I. Născut la 20 decembrie 1911. Profesor. Arestat la 5 decembrie 1950. Condamnat la închisoare, în 1951. A murit în timpul detenției, la 18 iulie 1952.

GHINEA, Iancu. Născut în 1910. Arestat. A murit în timpul detenției.

GHINEA, Ion. Arestat. I-a fost semnalată prezența în penitenciarele Jilava și Gherla (după 1957).

GHINEA, Ion. Din orașul Buzău. Arestat. Condamnat în 1949.

GHINEA, Ion. Mecanic de avioane. Arestat de Securitatea Brașov, la 9 iunie 1948. Judecat pentru organizarea fugii unor prieteni în Turcia. Condamnat la muncă silnică pe viață. I-a fost redusă pedeapsa și a fost eliberat în 1956. Rearestat în 1962, pentru că, la o petrecere, în iunie 1958, a povestit aspecte din închisoare și a recitat poezii de Radu Gyr și Nichifor Crainic. A murit în cutremurul de la 4 martie 1977, la București.

GHINEA, Marin. Din comuna Rast – Dolj. Învățător. Membru P.N.Ț. Prin prestața și caracterul său reprezenta un potențial pericol pentru autoritățile comuniste, care doreau să înlăture orice piedică din calea finalizării colectivizării. Arestat în 1959. Judecat în baza unui dosar cu mărturii false. Condamnat la 4 ani închisoare. Detenția la penitenciarul Jilava, unde s-a remarcat prin comportamentul demn. Eliberat în 1963.

GHINEA, Nicolai. Născut la 19 februarie 1905, în orașul Brăila. Domiciliu obligatoriu, un an și 2 luni.

GHINEA, Silvia. Născută la 5 octombrie 1952, în satul Mărculești, comuna Cosâmbesti – Ialomița, în timpul domiciliului obligatoriu al părinților (din Caransebeș).

GHINEA, Simion. Din București. Legionar. În 1945 s-a întâlnit cu Ilie Lazăr și Ionică Grosu, pentru a discuta despre mișcarea de rezistență. Arestat în mai 1948. Detenția la penitenciarul Aiud, unde a acceptat cerințele procesului de „reeducare”. Eliberat în 1964.