

politice, documente pe care a încercat să le trimită în Franța. Cel ce acceptase să le transporte a fost arestat și, la scurt timp, a fost arestată și autoarea „materialelor denigratoare”. Condamnată la 10 ani închisoare, pentru deținerea de manuscrise cu conținut subversiv și uneltire contra ordinii sociale. Detenția la penitenciarele Malmaison, Jilava și lagărul Mislea. Grațiată la 27 iulie 1964, cu Decretul 411. După evenimentele de la 21 decembrie 1989, i s-a refuzat returnarea celor 10 dosare de lucrări, păstrate în arhive în urma procesului. (Relatarea doamnei Ghizdăreanu Marie-Beatrice, 22 iulie 2002.)

GHORNER, Rudolf. Arestat. Condamnat în 1951. Detenția la penitenciarul Jilava.

GHUNTER. Ofițer german. Arestat. I-a fost semnalată prezența în penitenciarul Aiud.

GHURI, Petre. Arestat. Condamnat după 1950. Detenția la penitenciarele Gherla și Baia Sprie (minele de plumb).

GHIABU, Ion. Arestat. Condamnat la închisoare.

GHIACOMELI, Fortunata. Născut în Italia. Arestat cu mai mulți cetățeni de origine străină, în 1950. Detenția la penitenciarul Jilava, lagărul Peninsula și penitenciarul Mărgineni (1952) de unde a fost trimis în Italia.

GIAGIU, Olimpia Gh. Născută la 28 februarie 1927, în Grecia. Din orașul Medgidia – Constanța. Funcționară. Arestată la 28 decembrie 1957. Condamnată la închisoare, pentru uneltire contra ordinii sociale. Eliberată la 1 septembrie 1959 (pedeapsă redusă la recurs).

GIANGA, Vasile. Născut în 1909. Arestat în 1951. A murit în timpul detenției în lagărul Poarta Albă, la 19 ianuarie 1953.

GIANGALE. Din București. Medic stomatolog. Membru P.N.Ț. Arestat la 15 august 1949. Detenția la penitenciarele M.A.I., Jilava și lagărul Peninsula (1953).

GIANI. Din București. Soț și soție, pensionari. Arestați în 1948, pentru găzduirea amiralului Horia Măcelaru.

GICA, Gheorghe N. Născut la 15 septembrie 1912, în Grecia. Din localitatea Ovidiu – Constanța. Arestat. Condamnat la 15 ani muncă silnică.

GICA, Lenuța C. Născută la 4 iunie 1930, în Grecia. Din localitatea Ovidiu – Constanța. Domiciliu obligatoriu, 4 ani și 2 luni.

GICU, Iancu M. Născut la 20 aprilie 1929, în Grecia. Colonizat în Dobrogea. Arestat. Condamnat la 15 ani muncă silnică, pentru uneltire contra ordinii sociale.

GIEHL, Filip. Din orașul Arad. Dulgher. Arestat în 1959. Condamnat la 7 ani închisoare, pentru tentativă de trecere frauduloasă a frontierei. Detenția la penitenciarele Arad, Timișoara, Gherla și lagărul Periprava. Grațiat în 1964, cu Decretul 411.

GIGIU, Anghel. Născut în 1899. Funcționar. Arestat. A murit în timpul detenției, la 22 decembrie 1953.

GIGU, Ion. Născut în 1903. Din Basarabia (comuna Teiu). Arestat de N.K.V.D. și împușcat în cariera de la Tiraspol, în 1941.

GIGURTU, Ion. Născut în 1886. Inginer de mine (cu studii la Freiburg și Berlin), director general al societății „Mica”. Deputat (1926), ministrul Industriei și Comerțului (1937 – 1938), ministru al Lucrărilor Publice și Comunicațiilor (1939), președinte al Consiliului de Miniștri (4 iulie – 4

septembrie 1940). Arestat împreună cu soția, la 5 mai 1950. Condamnat la 15 ani închisoare, pentru activitate contra clasei muncitoare și a mișcării revoluționare. Detenția la penitenciarele M.A.I. și Sighet, până la 6 iulie 1955, apoi la Malmaison. A murit în 1959.

GIGURTU, Maria. Soția ministrului Ion Gigurtu. Arestată împreună cu soțul, la 5 mai 1951. Detenția la penitenciarele Ghencea, Jilava și lagărul Mislea.

GILDA, Elisabeta. Din comuna Pâncota – Arad. Asistentă medicală. Arestată în decembrie 1956, de Securitatea Timișoara. Judecată în procesul lui Adrian Mihuț (1957). Condamnată la muncă silnică pe viață.

GILDA, Iuliu. Născut în 1892. Din orașul Târgu Mureș. Arestat. Condamnat în 1949. A murit în timpul detenției, la penitenciarul Aiud, în 1952.

GILDE, Ecaterina. Născută la 21 decembrie 1919, în comuna Biled – Timiș. Domiciliu obligatoriu în Bărăgan, de la 18 iunie 1951.

GILDE, Maria. Născută la 3 iunie 1921, în comuna Biled – Timiș. Domiciliu obligatoriu în Bărăgan, de la 18 iunie 1951.

GILEA, Elena. Născută la 19 noiembrie 1923. Din județul Timiș. Domiciliu obligatoriu în Bărăgan, din 1951.

GILLINCEA, Gheorghe. Din orașul Arad. Arestat. Condamnat la închisoare.

GIMA, Enache. Născut la 21 mai 1890, în Bulgaria. Din satul Ceamurlia de Sus, comuna Baia – Tulcea. Arestat de Securitatea Constanța, la 21 august 1949. Condamnat la 20 de ani temniță grea. Eliberat în 1963.

GIMA, Stere. Născut la 15 iulie 1908, în Bulgaria. Din satul Ceamurlia

de Sus, comuna Baia – Tulcea. Țăran. Implicat în mișcarea de rezistență din Dobrogea. Arestat. Condamnat de Tribunalul Militar Constanța la 5 ani închisoare și 2 ani interdicție civilă (sentința 598/18 noiembrie 1949, președinte - colonel magistrat Pavelescu Constantin), pentru uneltire contra securității statului. Detenția în lagărul Peninsula și penitenciarul Gherla.

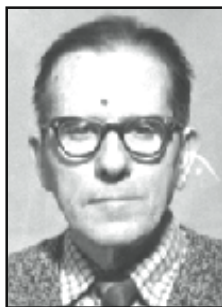
GIMA, Vasile. Din satul Ceamurlia de Sus, comuna Baia – Tulcea. Arestat. Condamnat în 1950. Detenția în lagărul Peninsula.

GIMPERIA, Ene. Născut în 1893, în comuna Oltina – Constanța. Arestat. A murit în timpul detenției, în lagărele de la Canal, la 11 februarie 1952.

GINARA, Hristu D. Născut la 9 iunie 1915, în Grecia. Colonizat în Dobrogea. Arestat în 1949. Judecat cu unul din loturile Babadag. Condamnat la 12 ani muncă silnică.



GINARA, Nicolaie. Născut la 28 iunie 1920, în Grecia. Din comuna Mihai Viteazu – Constanța. Țăran. Implicat în mișcarea de rezistență din Dobrogea. Arestat la 23 octombrie 1957.



Judecat cu lotul Fotu Anastase. Condamnat de Tribunalul Militar Constanța la 18 ani muncă silnică, 7 ani degradare civilă și confiscarea averii (sentința 57/12 februarie 1958, președinte - căpitan de justiție Dima

Nistor), pentru uneltire contra ordinii sociale.

GINCA, Ion. Născut la 5 decembrie 1936, în satul Beregsău Mare, comuna Săcălaz – Timiș. Domiciliu obligatoriu, de la 18 iunie 1951.

GINCA, Sofica. Născută la 2 august 1950, în satul Dinaș, comuna Peciu Nou – Timiș. Domiciliu obligatoriu, de la 18 iunie 1951.

GINEA, Grigore. Din satul Purani, comuna Siliștea – Teleorman. Țăran. Participant la revolta țărănească de la 7 iulie 1950. Arestat. Domiciliu obligatoriu.

GINGOLD, Nandor. Președintele centralei evreilor. S-a predat la Prefectura Poliției Capitalei, la 20 septembrie 1944, punându-se la dispoziția organelor de anchetă.

GINȚA, Ivenco. Născut la 2 august 1950, în satul Dinaș, comuna Peciu Nou – Timiș. Domiciliu obligatoriu în Bărăgan, împreună cu părinții, din 1951.

GIOCA, Stere. Din satul Ceamurlia de Sus, comuna Baia – Tulcea. Implicat în mișcarea de rezistență din Dobrogea. Arestat. Judecat cu lotul Tache Gheorghe. Condamnat de Tribunalul Militar Constanța la 5 ani închisoare (sentința 66/12 februarie 1949, președinte - colonel magistrat Pavelescu Constantin), pentru activitate contra statului. Detenția la penitenciarul Constanța și lagărul Peninsula.

GIOGA. Student. Arestat. Torturat de studenții „reeducați” din penitenciarul Pitești, până a făcut un dezechilibru psihic grav.

GIOGA, Hristu N. Născut la 20 decembrie 1901, în Grecia. Colonizat în Dobrogea. Arestat. Condamnat la 5 ani închisoare, pentru uneltire contra ordinii sociale.

GIOGEA, Ion N. Născut la 19 septembrie 1924, în comuna Cogealac – Constanța. Din localitatea Ovidiu – Constanța. Domiciliu obligatoriu, 4 ani.

GIOGIU, Virginia V. Născută la 17 martie 1940, în Bulgaria. Din localitatea Ovidiu – Constanța. Domiciliu obligatoriu, 4 ani și o lună.

GIONEA, Sava. Arestat în 1951. A murit în timpul detenției, la penitenciarul Gherla, în 1953.

GIONEA, Vasile V. Profesor la Academia Comercială din Brașov. Membru P.N.Ț. Arestat la 15 august 1949. Detenție scurtă.

GIORGEVICI, Dolorinca. Din satul Sângeorge, comuna Gătaia – Timiș. Domiciliu obligatoriu în satul Vișoara, comuna Cosâmbești – Ialomița, de la 18 iunie 1951.

GIORGEVICI, Ivan. Din satul Sângeorge, comuna Gătaia – Timiș. Domiciliu obligatoriu în satul Vișoara, comuna Cosâmbești – Ialomița, împreună cu membrii familiei (Ivenco, Branco și Zoran), de la 18 iunie 1951.

GIORGIA, Ciora. Din localitatea Ineu – Arad. Arestat împreună cu soția (Gica), de Securitatea Brașov, în 1948. Omorât în timpul anchetei.

GIORGIA, Gica. Din localitatea Ineu – Arad. Arestată împreună cu soțul (Ciora) de Securitatea Brașov, în 1948. Torturați în timpul anchetei (soțul a fost omorât). Detenția la penitenciarul Jilava și lagărul Mislea.

GIORGIAN, Constanța. Arestată în perioada 1948 – 1958. Detenția în lagărul Mislea și penitenciarul Miercurea Ciuc.

GIORGIȚĂ, Ștefan. Născut la 5 octombrie 1924. Din orașul Arad. Arestat în 1948. Condamnat de Tribunalul Militar Timișoara la 2 ani

închisoare, pentru că nu-și denunțase fratele, scriitorul Giorgiță Viorel.

GIORGIȚĂ, Viorel (pseudonim literar **GHEORGHITĂ, Viorel**). Născut la 27 septembrie 1922, în localitatea Gurahonț – Arad. Student la teologie. Scriitor și publicist. Arestat în 1948. (Fratele său, Ștefan, a fost de asemenea arestat pentru că nu-l denunțase.) Condamnat de Tribunalul Militar Timișoara la 10 ani închisoare. Rejudecat în timpul detenției, i s-a suplimentat condamnarea cu 25 de ani muncă silnică. Detenția la penitenciarele Arad, Timișoara, Pitești, Gherla, Baia Sprie, Aiud. Grațiat în 1964, cu Decretul 411. În prezent este membru al Uniunii Scriitorilor din România.

GIORICI, Verița. Născută la 29 decembrie 1938, în localitatea Deta - Timiș. Domiciliu obligatoriu în Bărgan, de la 18 iunie 1951.

GIORIȚĂ, Aurelian. Din orașul Bârlad - Vaslui. Elev la liceul „Gheorghe Roșca Codreanu”. Arestat în noaptea de 30 iunie 1949, împreună cu un grup de colegi. Torturat la Securitatea Galați. Condamnat la închisoare, pentru uneltire contra ordinii sociale.

GIORNEA, Dumitru. Maior. Arestat. Condamnat la muncă silnică, în 1949. A murit în timpul detenției, în lagărele de la Canal.

GIOSAN, Alexandrina. Născută la 15 iunie 1936, în județul Timiș. Domiciliu obligatoriu, de la 18 iunie 1951.

GIOSAN, Gheorghe. General de aviație. Arestat. A murit în timpul detenției, în lagărul Capu Midia, în 1953.

GIOSAN, Matei. Preot catolic. Arestat în 1950. I-a fost semnalată prezența în penitenciarul Jilava.

GIOSAN, Nicolae. Inginer. Parașutat pe teritoriul României cu grupul N. Pătrașcu, după 23 august 1944. Arestat în 1948. În perioada 1962 – 1964 era supus acțiunii de „reeducare” la penitenciarul Aiud.

GIOSANU, Jeni. Din București. Arhitectă. Arestată. Condamnată, după 1958. Detenția la penitenciarele Miercurea Ciuc, Arad și Oradea.

GIREADĂ, Dumitru. Din ținutul Herța. Învățător. Arestat în 1948, ca fost legionar. Condamnat la închisoare de Tribunalul Militar Iași. Detenția la penitenciarele Suceava și Aiud..

GIRECUȚĂ, Marius. Din județul Bihor. Elev. Arestat. Condamnat la închisoare. Detenția la penitenciarele Târgșor, Jilava și lagărul Peninsula.

GIRESCU, Victor D. Născut la 2 octombrie 1911, în județul Mehedinți. Domiciliu obligatoriu în Bărgan, de la 18 iunie 1951.

GIRIP, Maria I. Născută la 25 iulie 1928, în Grecia. Din comuna Agigea – Constanța. Domiciliu obligatoriu, 4 ani.

GIROEP. Preot catolic. Arestat.

GIROVEANU, Maria. Arestat la 2 martie 1949, cu lotul moșierilor. Domiciliu obligatoriu la Târgu Jiu, 14 ani și 6 luni.

GIRTU, Dionisie. Născut la 30 iunie 1922. Din Constanța. Funcționar. Arestat la 11 martie 1949. Condamnat la 6 luni închisoare (sentința 200/5 aprilie 1949). Detenția la penitenciarul Constanța.

GIRU, Avram. Arestat. Condamnat la închisoare.

GITA, Nicolae. Născut în 1905. Din comuna Prundu Bârgăului – Bistrița Năsăud. Țăran. Arestat în decembrie 1956, împreună cu mai mulți consăteni, pentru sprijinirea și ascunderea

locotenentului Mărgineanu Teodor (dat în urmărire pentru că intenționase să elibereze, cu unitatea de tancuri, deținuții politici de la Gherla). Torturat în timpul anchetei la Securitatea Bistrița. Condamnat la închisoare de Tribunalul Militar Cluj.

GITI, Vasilichia P. Născută la 10 iulie 1936, în Bulgaria. Colonizată în Dobrogea. Domiciliu obligatoriu, 4 ani și o lună.

GIȚAN, Ionel. Născut la 10 noiembrie 1929, în comuna Vela – Dolj. Muncitor. Arestat. Torturat la Securitatea Craiova. Condamnat la închisoare de Tribunalul Militar Craiova.



GIUCĂ, Pavel. Născut la 20 septembrie 1918, în comuna Ticvanii Mic – Caraș Severin. Arestat. Condamnat la închisoare, pentru propagandă anticomunistă. A murit în timpul detenției la penitenciarul Aiud, în 1967.

GIUCHICI, Ceda. Născut la 28 august 1926, în satul Diniș, comuna Peciu Nou – Timiș. Domiciliu obligatoriu în comuna Stăncuța – Brăila, de la 18 iunie 1951.

GIUCHICI, Elena. Născută la 13 iunie 1903. Din județul Timiș. Domiciliu obligatoriu în comuna Stăncuța - Brăila, din 1951.

GIUCHICI, Mița. Născută la 13 august 1932, în localitatea Radna – Arad. Domiciliu obligatoriu în comuna Stăncuța – Brăila, de la 18 iunie 1951.

GIUCHICI, Miroslov. Născut la 18 aprilie 1954, în comuna Stăncuța –

Brăila, în timpul domiciliului obligatoriu al părinților.

GIUGĂNEANU, Petre. General. Arestat. Condamnat la închisoare. Detenția la penitenciarul Jilava.

GIUGICĂ, Constantin. Născut la 24 decembrie 1891, în Bulgaria. Din Constanța. Implicat în mișcarea de rezistență din Dobrogea. Arestat la 19 iulie 1952. Judecat cu lotul Zima Constantin. Condamnat de Tribunalul Militar teritorial București la 10 ani închisoare și confiscarea averii (sentința 1/5 ianuarie 1953, președinte - general maior de justiție Petrescu Alexandru), pentru crima de uneltire contra ordinii sociale.

GIUGICĂ, Iancu S. Născut la 20 februarie 1920. Domiciliu obligatoriu 3 ani și 11 luni.

GIUGIU, Gheorghe. Din comuna Vidra – Ilfov. Plutonier, veterinar. Arestat la 8 noiembrie 1945, de la manifestația din Piața Palatului Regal.

GIUGIUC, Gheorghe. Din orașul Craiova - Dolj. Procuror. Arestat, în martie 1945, din ordinul lui Teohari Georgescu, pentru că îi întocmise acestuia un dosar de drept comun.



Omorât în timpul anchetei de Sfetcovici (frizer ajuns comisar peste noapte), în iulie 1945. La cauza decesului s-a completat sinucidere („anchetatul și-a tăiat venele”). Dosarul penal întocmit lui Teohari Georgescu a dispărut.

GIUGIULAN, Serghei. Arestat. Judecat în lotul lui Ștefan Augustin Doinaș. Condamnat la închisoare (sentința 140/29 mai 1957).

GIUGLEA, Ion. Din satul Băltăgești, comuna Crucea – Constanța. Partizan. Arestat în timpul unei lupte cu Securitatea. Condamnat, în 1949.

GIUGLEA, Maria. Născută la 10 decembrie 1912, în satul Băltăgești, comuna Crucea – Constanța. Arestată. Condamnată la închisoare.

GIUGLEA, Vela T. Născută la 10 august 1906. Domiciliu obligatoriu, un an și o lună.

GIUCĂ, Ștefan. Născut la 25 octombrie 1920, în județul Constanța. Domiciliu obligatoriu, un an și 2 luni.

GIULA, Ester. Din orașul Arad. Arestată. Condamnată la închisoare.

GIULEAN, Gavrilă. Născut la 26 august 1908. Din orașul Arad. Funcționar. Arestat în 1949. Condamnat la un an închisoare, pentru nedenunțare. Rearestat la 15 august 1952 și trimis direct la muncă silnică în lagărele de la Canal.

GIULESCU, Luca A. Născut la 16 ianuarie 1906, în comuna Amărăști – Vâlcea. Arestat în 1951. A murit în timpul detenției, în lagărul „5 Culme”, la 4 decembrie 1952.

GIULVEZAN, Eftimie. Din satul Ghecea, comuna Cenei – Timiș. Tatăl lui Ion Giulvezan, implicat în mișcarea de rezistență și dat în urmărire de Securitate din martie 1949 (prins în 1952 și condamnat la 20 de ani muncă silnică). La 18 iunie 1951, a fost ridicat împreună cu restul familiei (soție, noră, nepoți) și dus cu domiciliu obligatoriu în Bărăgan. A murit în 1983, la 93 de ani.

GIULVEZAN, Ion. Născut în 1925, în satul Checea, comuna Cenei – Timiș. În martie 1949, a luat legătura cu partizanul Tănase, care pregătea o revoltă țărănească în Banat. Denunțat la



Securitate, a fost nevoit să stea ascuns pe la cunoștințe și prin păduri. Părinții, soția și copiii i-au fost ridicați în iunie 1951 și trimiși cu domiciliu obliga-

toriu în Bărăgan. În toamna lui 1952 a fost prins și arestat, în urma denunțului unui „prieten”. Anchetat la Securitatea Timișoara. Condamnat la 20 de ani muncă silnică. Detenția în mai multe penitenciare și lagăre: Jilava, Capu Midia, Aiud, mina Nistru, mina de plumb de la Baia Sprie, Gherla, Galați, Grindu, Strâmba, Bandoiu și Salcia. Eliberat în 1963.

GIULVEZAN, Linca. Din satul Checea, comuna Cenei – Timiș. Învățătoare. Domiciliu obligatoriu în Bărăgan, 4 ani, de la 18 iunie 1951.

GIUMBA, Aristide. Implicat în mișcarea de rezistență din Dobrogea. A participat împreună cu Pariza Hristu la una din întâlnirile partizanilor din comuna Cogealac. Arestat în 1958. Condamnat (sentința 352/4 august 1958).

GIUMBA, Constantin I. Născut la 15 ianuarie 1926, în Grecia. Din comuna Mihai Viteazu – C o n s t a n ța . Implicat în mișcarea de rezistență din Dobrogea. Arestat la 29 noiembrie



1957. Judecat cu lotul Fotu Anastase. Condamnat de Tribunalul Militar

Constanța, la 15 ani muncă silnică, 5 ani degradare civilă și confiscarea averii (sentința 57/12 februarie 1958, președinte - căpitan de justiție Dima Nistor), pentru uneltire contra ordinii sociale.

GIUMBA, Nicolae I. Născut la 27 iulie 1933. Din comuna Mihai Viteazu – Constanța. Arestat. Condamnat la 3 ani închisoare, în 1957.

GIUMENI, Paraschiva. Născută la 24 martie 1938, în Bulgaria. Domiciliu obligatoriu, 2 ani și 6 luni.

GIUNCONIU. Din orașul Roman – Neamț. Membru în organizația de tineret P.N.Ț. Arestat în 1948. Detenția la penitenciarele Pitești și Gherla, unde a cunoscut ororile procesului de „reeducare”.

GIURA, Aurora. Născută la 16 decembrie 1928. Domiciliu obligatoriu în Bărăgan, de la 18 iunie 1951.

GIURA, Gheorghe. Din satul Bulci, comuna Bata – Arad. Membru P.N.L. Arestat. Acuzat a fi implicat într-un proiect de răsturnare armată a guvernului, în ianuarie 1947, inventat de Securitate pentru a avea capete solide de acuzare în procesul lui Lucrețiu Pătrășcanu. În 1968 s-a aflat adevărul despre această înscenare, la care, pe lângă anchetatorii Securității, luaseră parte și Ion Mocsony Stârcea și Adolf Iavorschi.

GIURA, Ion. Născut în 1930. Din comuna Buteni – Arad. Tâmplar. Arestat în 1951. Condamnat la 3 ani închisoare pentru tentativă de trecere frauduloasă a frontierei.

GIURA, Mihai. Președintele organizației P.N.Ț. din satul Bulci, comuna Bata – Arad. Arestat. Acuzat a fi implicat într-un proiect de răsturnare armată a guvernului, în ianuarie 1947,

inventat de Securitate pentru a avea capete solide de acuzare în procesul lui Lucrețiu Pătrășcanu. În 1968 s-a aflat adevărul despre această înscenare, la care, pe lângă anchetatorii Securității, luaseră parte și Ion Mocsony Stârcea și Adolf Iavorschi.

GIURAN, Mihai. Din satul Călina, comuna Prundeni – Vâlcea. Arestat. Condamnat la 12 ani muncă silnică. Detenția la penitenciarele Craiova, Jilava și Aiud. După eliberare a reușit să plece în Anglia, unde s-a luptat permanent să demaște persoanele infiltrate de Securitatea română printre românii din exil.



GIURĂU, Gheorghe. Născut la 1 aprilie 1918, în comuna Brusturi – Bihor. Preot în comunele Comănești și Clușlaz – Bihor. Arestat în perioada 1949 – 1954.

GIURCĂ. Din orașul Făgăraș – Brașov. Medic. Avea o casă frumoasă, apreciată ca atare și de oamenii Securității. Arestat în 1948, i s-a confiscat locuința care a devenit sediul Securității din oraș.

GIURCĂ, Gheorghe - Gică. Arestat. Condamnat la închisoare. După 1950 i-a fost semnalată prezența în penitenciarele Jilava, Gherla și minele de plumb Baia Sprie.

GIURCĂ, Gogu. Din satul Nuntași, comuna Istria – Constanța. A participat la întâlnirile cu preotul Comănicu Gheorghe. Arestat. Judecat de Tribunalul Militar Constanța, la 21 octombrie 1949.