

GROZĂVESCU, Ion. Născut în 1893. Din comuna Teregova – Caraș Severin. Arestat în 1949, pentru legături cu partizanii din zonă. Folosit de Tribunalul Militar Timișoara ca martor în procesul partizanilor lui Spiru Blănaru, din iulie 1949. Condamnat (în alt proces) la 6 ani închisoare, pentru favorizarea partizanilor.



GROZĂVESCU, Lică. Din satul Vârciorova, comuna Bolvașnița – Caraș Severin. Arestat. Condamnat la 3 ani muncă silnică. Detenția în lagărul Capu Midia. Pedepsa i-a fost suplimentată cu încă 2 ani muncă silnică.

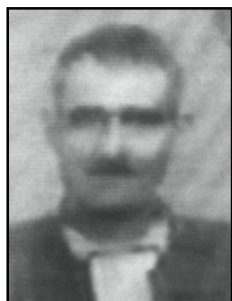


GROZĂVESCU, Petre. Născut în 1921. Din comuna Teregova – Caraș Severin. Arestat în 1949. Condamnat la un an închisoare, pentru omisiune de denunț.



GROZĂVESCU, Petre (zis Măranu). Din comuna Teregova – Caraș Severin. Fost primar în comună. Arestat în 1947. Eliberat după 6 luni. Rearestat în 1949. Condamnat de Tribunalul Militar Timișoara la 8 ani închisoare.

GROZĂVESCU, Romulus (zis Roman). Născut în 1899. Din comuna Teregova – Caraș Severin. Partizan. Arestat în 1949. Condamnat de Tribunalul Militar Timișoara la 3 ani închisoare (sentința 49/19 ianuarie 1950, președinte - locotenent colonel Mihai Ștefănescu – și el arestat, condamnat și dus în lagărul Peninsula, în 1951).



GROZĂVESCU, Toma Pârvu. Născut în 1892. Din comuna Teregova – Caraș Severin. Arestat în 1949. Condamnat la 3 ani închisoare, suplimentați ulterior cu încă 2 ani muncă silnică în lagăr.

GROZDAN, Zlatibor. Din satul Zlatița, comuna Socol – Caraș Severin. Domiciliu obligatoriu împreună cu soția (Natalia), în Bărăgan, de la 18 iunie 1951.

GROZDEA, Dumitru C. Născut în 1883. Avocat. Adept al mareșalului Averescu. Deputat (1921 – 1926), primar al sectorului 2 din București, decan al Baroului Ilfov. Arestat în martie 1948. Anchetat timp de 2 ani, în legătură cu lotul Pop – Bujoi. Condamnat cu suspendare. Rearestat după câteva luni, în mai 1950. Omorât în timpul anchetei la Securitatea București, la 19 august 1950.

GROZESCU, Gheorghe. Născut la 16 mai 1948. Din orașul Arad. Muncitor. Arestat în 1956. Condamnat la 10 ani închisoare. Detenția la penitenciarul Gherla. Eliberat în 1959, prin reducerea pedepsei după recurs.

GROZESCU, Liviu. Născut la 25 iulie 1924. Student la Institutul Politehnic Timișoara. Arestat. Anchetat din februarie până în iulie 1952 de Securitatea Timișoara.

GROZESCU, Tiberiu. Din orașul Arad. Arestat. Condamnat la închisoare.

GROZOIU, Grigore I. Născut la 12 aprilie 1925, în satul Stolojan, comuna Bălești – Gorj. Arestat la 1 iunie 1950 (mandatul nr.42). Anchetat la Securitatea București. Condamnat la un an închisoare (sentința 7/4 ianuarie 1951), pentru agitație publică. Eliberat la 30 mai 1951.

GRUBACICHI, Emilia. Din comuna Foeni – Timiș. Domiciliu obligatoriu în satul Lătești – Ialomița, de la 18 iunie 1951.

GRUBACICHI, Ilia. Din satul Sânmartin Sârbesc, comuna Peciu Nou – Timiș. Domiciliu obligatoriu împreună cu membrii familiei (Desanca, Pera, Milord, Ivenco și Ilia), de la 18 iunie 1951.

GRUBACICHI, Ioța. Din satul Sânmartin Sârbesc, comuna Peciu Nou – Timiș. Domiciliu obligatoriu împreună cu membrii familiei (Marina, Miodrag, Iuliana, Ioța și Emilia), de la 18 iunie 1951.

GRUBACICHI, Pera. Din satul Sânmartin Sârbesc, comuna Peciu Nou – Timiș. Domiciliu obligatoriu împreună cu membrii familiei (Dorina, Vasa, Melania, Leva și Pera), de la 18 iunie 1951.

GRUBACICHI, Sofia. Din satul Sânmartin Sârbesc, comuna Peciu Nou – Timiș. Domiciliu obligatoriu împreună cu membrii familiei, de la 18 iunie 1951.

GRUBACINSCHI, Ilie. Născut la 5 mai 1951, în satul Sânmartin Sârbesc,

comuna Peciu Nou – Timiș. Domiciliu obligatoriu împreună cu părinții, în Bărăgan, de la 18 iunie 1951.

GRUBACINSCHI, Ivenco. Născut la 5 iulie 1930, în satul Sânmartin Sârbesc, comuna Peciu Nou – Timiș. Domiciliu obligatoriu împreună cu familia, în Bărăgan, de la 18 iunie 1951.

GRUBAI, Ivan S. Născut în 1903. Din Basarabia (comuna Baroncea, raion Drochia). Membru al Partidului Național Creștin. Arestat în 1949. Soția și cele două fiice au fost deportate în Siberia (Kurgan), ca rude de condamnat politic.

GRUBAI, Orest. Născut la 13 decembrie 1922, în localitatea Basarabi – Constanța. Domiciliu obligatoriu 4 ani, de la 18 iunie 1951.

GRUBASCHI, Divina. Născută la 22 septembrie 1935, în satul Tolvădia (actual Livezile), comuna Banloc – Timiș. Domiciliu obligatoriu, de la 18 iunie 1951.

GRUBASCHI, Ioța. Născut la 21 iulie 1934, în satul Sânmartin Sârbesc, comuna Peciu Nou – Timiș. Domiciliu obligatoriu, de la 18 iunie 1951.

GRUBASCHI, Iuliana. Născută la 22 septembrie 1908, în județul Timiș. Domiciliu obligatoriu, de la 18 iunie 1951.

GRUBER, Francisc. Din satul Clopodia, comuna Jamu Mare – Timiș. Arestat (avea 19 ani). Condamnat la 5 ani închisoare, în 1950.

GRUESCU. Avocat. Arestat de Securitatea București, în 1961. Anchetat la Sediul din Uranus.

GRUESCU, Lia. Născută la 21 decembrie 1922, în comuna Ciacova – Timiș. Profesoară. Domiciliu obligatoriu în Bărăgan, de la 18 iunie 1951.