

GURIȚĂ, Constantin D. Născut la 5 august 1940, în orașul Medgidia – Constanța. Domiciliu obligatoriu 4 ani și o lună.

GURIȚĂ, Constantin L. Născut la 11 mai 1941, în comuna Beidaud – Tulcea. Domiciliu obligatoriu 4 ani și o lună.

GURIȚĂ, Cosma I. Născut la 26 aprilie 1933, în Bulgaria. Stabilite în localitatea Ovidiu – Constanța. Domiciliu obligatoriu, 4 ani și o lună, din 1951.

GURIȚĂ, Elisabeta M. Născută la 15 iunie 1925, în Grecia. Stabilite în localitatea Ovidiu – Constanța. Domiciliu obligatoriu 4 ani și 7 luni, din 1951.

GURIȚĂ, Florica N. Născută la 22 august 1938, în Bulgaria. Stabilite în localitatea Ovidiu – Constanța. Domiciliu obligatoriu 4 ani și 7 luni, din 1951.

GURIȚĂ, Gheorghe D. Născut la 22 aprilie 1934, în Bulgaria. Stabilite în localitatea Ovidiu – Constanța. Domiciliu obligatoriu 4 ani și 7 luni, din 1951.

GURIȚĂ, Gheorghe S. Născut la 1 iulie 1955, în timpul domiciliului obligatoriu al părinților.

GURIȚĂ, Ionel L. Născut la 24 aprilie 1938, în Bulgaria. Stabilite în localitatea Ovidiu – Constanța. Domiciliu obligatoriu 4 ani și o lună, din 1951.

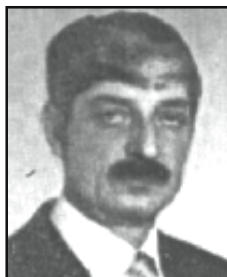
GURIȚĂ, Levanția. Născută la 18 martie 1923, în comuna Lipița – Constanța. Domiciliu obligatoriu 4 ani și o lună, din 1951.

GURIȚĂ, Margareta Gh. Născută la 21 ianuarie 1945, în localitatea Ovidiu – Constanța. Domiciliu obligatoriu împreună cu părinții, din 1951.

GURIȚĂ, Mihai I. Născut la 7 octombrie 1935, în Bulgaria. Stabilite în localitatea Ovidiu – Constanța. Domiciliu obligatoriu 4 ani și o lună, din 1951.

GURIȚĂ, Nicolae A. Născut în 1892. Din Basarabia (comuna Larga, raion Briceni). Țăran înstărit. Deportat în Siberia (Kurgan), împreună cu soția și cei doi copii, la 6 iulie 1949.

GURIȚĂ, Nicolae D. Născut la 14 mai 1930, în Bulgaria. Stabilite în localitatea Ovidiu – Constanța. Domiciliu obligatoriu 4 ani și o lună, din 1951.



GURIȚĂ, Octavian. Medic stomatolog. Arestat. Condamnat la închisoare. Detenția la penitenciarul Jilava.

GURIȚĂ, Paulina. Născută la 15 iulie 1934, în Grecia. Stabilite în localitatea Ovidiu – Constanța. Domiciliu obligatoriu 4 ani și o lună, din 1951.

GURIȚĂ, Păuna I. Născută la 31 decembrie 1918, în comuna Ostrov – Constanța. Domiciliu obligatoriu 4 ani și o lună, din 1951.

GURIȚĂ, Petre C. Născut la 17 august 1930, în Bulgaria. Stabilite în localitatea Ovidiu – Constanța. Domiciliu obligatoriu un an și o lună.

GURIȚĂ, Stana V. Născută la 4 august 1911, în comuna Lipnița – Constanța. Domiciliu obligatoriu 4 ani și o lună, din 1951.

GURIȚĂ, Ștefan A. Din Basarabia (comuna Larga, raion Briceni). Țăran înstărit. Deportat în Siberia (Kurgan),

împreună cu soția și alți doi membri ai familiei, în 1949.

GURIȚĂ, Vasile L. Născut la 2 octombrie 1952, în satul Brateș – Galați, în timpul domiciliului obligatoriu al părinților. Familia a fost eliberată după un an și 10 luni.

GURIȚĂ, Vera G. Din Basarabia. Deportată în Siberia (Irkutsk), în 1949, pentru trădare de patrie.

GURIȚĂ, Victoria. Născută la 17 martie, în Bulgaria. Stabilită în orașul Constanța. Domiciliu obligatoriu în satul Brateș – Galați, 4 ani.

GURIUC, Ivan F. Născut în 1884. Din Basarabia. Arestat în 1950. Condamnat la 7 ani muncă silnică.

GUROIU, Ștefan Nicolae. Arestat. Condamnat în 1949. A murit în timpul detenției la penitenciarul Gherla, în 1953.

GURSCHI, Petru I. Născut în 1884. Din Basarabia (comuna Vișoara, raion Glodeni). Arestat în 1946. Condamnat la 5 ani muncă silnică.

GURTOVAIA, Tatiana A. Născută în 1918. Din Basarabia (Cahul). Profesoară. Deportată în regiunea Altai, împreună cu fiul (Vitali), la 6 iulie 1949.

GURZĂU, Gheorghe. Din orașul Arad. Arestat. Condamnat la închisoare.

GUSARENCO, Stepan M. Născut în 1914. Din Basarabia (comuna Troița Nouă, raion Anenii Noi). Deportat în Siberia (Tiumen), împreună cu soția Eudochia) și fiica (Maria), la 6 iulie 1949.

GUSATINSCHI, Alexei F. Născut în 1901. Din Basarabia (oraș Cahul). Comerțiant. Arestat în 1940, pentru activități antisovietice. Condamnat la 8 ani închisoare.

GUSS, Mihai. Născut la 15 aprilie 1901, în comuna Rujoi - Sibiu. Arestat.

A murit în timpul detenției în lagărul Capu Midia, la 5 decembrie 1952.

GUSSI, Ioan Gh. Născut la 24 aprilie 1889. Ofițer. Arestat la 8 aprilie 1951. Detenția la penitenciarele Jilava și Ocnele Mari. A murit în timpul detenției, la 10 septembrie 1954.

GUSSI, Paul. Din București. Membru P.N.Ț., a trecut la comuniști în organizația doctorului Lupu. Arestat la 15 august 1949. Eliberat la 17 februarie 1952.

GUST, Valdemar H. Născut la 16 iunie 1892. Funcționar. Arestat în 1951. Detenția la penitenciarul Jilava și lagărul Capu Midia. A murit în timpul detenției, la 4 martie 1953.

GUSTAV, Constantin I. Născut la 18 mai 1896. Țăran. Arestat în 1958. Condamnat de Tribunalul Militar București la 12 ani închisoare (sentința 60/5 iunie 1958), pentru găzduirea partizanilor Șerban și Voican, timp de două săptămâni, și intenția de a lupta alături de ei.

GUSTIN, Dumitru O. Născut în 1891. Din Basarabia (comuna Baimaclia, raion Cantemir). Arestat în 1940. Condamnat la muncă silnică. Detenția într-un lagăr din regiunea Iarislavi.

GUȘAN, Alexandru. Născut în Basarabia. Membru în organizația „Arcașii lui Ștefan”. Arestat de N.K.V.D. Condamnat la 10 ani închisoare, în 1947, pentru luptă anticomunistă și pronomânească. Deportat în lagărele din Siberia.

GUȘAN, Elisaveta. Născută în 1889. Din Basarabia (comuna Pitușca, raion Călărași). Țărancă înstărită. Deportată în Siberia (Kurgan), împreună cu cei doi copii, la 6 iulie 1949.

GUȘAN, Mihail. Născut în 1889. Din Basarabia (comuna Rădeni, raion Călărași). Deportat în Siberia (Kurgan), împreună cu soția și cei trei copii, la 6 iulie 1949.

GUȘAN, Octavian. Student. Arestat la 15 mai 1948 de Securitatea Brașov. Condamnat la închisoare. Detenția în lagărul Poarta Albă, din 1950.

GUȘAN, Octavian. Muncitor la Astra – Brașov. Partizan (muntele Piatra Mare). Arestat la 6 martie 1945.

GUȘAN, Procopie D. Născut în 1912. Din Basarabia (comuna Logănești). Deportat în Siberia (Tiumen), împreună cu soția și copilul, în 1949, pentru motive politice.

GUȘATU, Ion. Născut la 7 mai 1933. Din orașul Arad. Electrician. Arestat în 1958. Condamnat de Tribunalul Militar Timișoara la 15 ani închisoare. Detenția la penitenciarul Arad și lagărul Salcia. Grațiat în 1964 cu Decretul 411.

GUȘE. Polițist. Arestat la 18 iulie 1948. Promițându-i-se eliberarea, a acceptat să fie folosit ca martor mincinos în procesul Lucrețiu Pătrășcanu. Pentru a se șterge orice dovadă compromițătoare, a fost lăsat să moară în celulă (1956).

GUȘE, Gheorghe N. Născut la 19 septembrie 1899, în comuna Bujoreni – Vâlcea. Membru P.N.Ț. Arestat în 1952. A murit în timpul detenției, nu după foarte mult timp de la arestare. Familia a fost anunțată de abia în 1984.

GUȘEILĂ, Gheorghe. Student (industria ușoară – textile). Arestat în 1948. Condamnat la închisoare. Detenția la penitenciarul Jilava.

GUȘEILĂ, Ion. Din București. Inginer. Arestat pentru confecționarea

de manifeste, alcătuite din decupaje de ziar. Condamnat la închisoare, pentru activitate contra ordinii sociale.

GUȘETOIU. Din satul Muscel, comuna Viperești – Buzău. Țăran. Arestat. Condamnat în 1950, pentru legături cu partizanii din grupul Arnăuțoiu.

GUȘETOIU. Din orașul Slatina – Olt. Profesor. Arestat. Condamnat la închisoare.

GUȘETOIU, Alexandru. Din județul Vâlcea. Profesor. Membru P.N.Ț. Arestat la 5 mai 1947. Detenția la penitenciarul Aiud.

GUȘIȚĂ, Gheorghe N. Născut la 8



septembrie 1903, în Bulgaria. Din localitatea Casimcea – Tulcea. Implicat în mișcarea de rezistență din Dobrogea.

Arestat la 9 august 1949. Judecat cu lotul Topan. Condamnat de Tribunalul Militar Constanța la 15 ani temniță grea și 7 ani degradare civilă (sentința 557/21 octombrie 1949, președinte colonel magistrat Pavelescu Constantin), pentru uneltire contra securității statului. Executat în „trenul morții”, care-l transporta de la penitenciarul Aiud la Timișoara (ordinul lui Nicolski), la 10 martie 1950. Cauza morții completată în certificatul de deces: insuficiență circulatorie.

GUȘTESCU, Haralambie Șt. Născut la 15 octombrie 1901, în satul Segarcea, comuna Găneasa – Olt. Arestat la 20 iulie 1959. Condamnat la 4 ani muncă silnică în lagăr. A murit în

timpul detenției, în lagărul Periprava, în 1950.

GUȘTIUC, Constantin D. Născut în 1899. Din Basarabia (comuna Cotu Morii, raion Hâncești). Țăran înstărit. Deportat în Siberia (Tiumen), împreună cu soția și cei patru copii, la 6 iulie 1949.

GUȘTIUC, Fiodor V. Născut în 1913. Din Basarabia (comuna Carachi, raion Hâncești). Deportat în Siberia (Tiumen), împreună cu soția și cei cinci copii, la 6 iulie 1949.

GUȘTIUC, Mihai D. Născut în 1900. Din Basarabia (comuna Cotul Morii, raion Hâncești). Țăran înstărit. Deportat în Siberia (Tiumen), împreună cu soția (Daria), la 6 iulie 1949.

GUTCAN, Petru P. Născut în 1907. Din Basarabia (comuna Trifeștii Noi, raion Cahul). Deportat în regiunea Altai, împreună cu soția și cei trei copii, la 6 iulie 1949.

GUTEANU, Aurelia. Născută la 22 noiembrie 1936, în Bulgaria. Stabilită în orașul Techirghiol – Galați. Domiciliu obligatoriu 2 ani, din 1951.

GUTEANU, Gheorghe S. Născut la 25 iunie 1922, în Grecia. Stabilit în orașul Techirghiol – Galați. Domiciliu obligatoriu 2 ani, din 1951.

GUTH, Barbara M. Născută la 22 iunie 1914, în localitatea Deta – Timiș. Soțul, ofițer, arestat. Domiciliu obligatoriu în satul Valea Viilor – Ialomița, de la 18 iunie 1951. A murit în timpul executării pedepsei, la 11 noiembrie 1959.

GUTH, Borbala N. Născut la 22 ianuarie 1912. Din județul Timiș. Moșier. Arestat în 1949. A murit în timpul detenției

GUTICOV, Olga E. Născută în 1909. Din Basarabia (comuna Târnovo, raion Dondușeni). Deportată în Siberia

(Tiumen), împreună cu cei patru copii, la 6 iulie 1949, din motive politice.

GUTMAN, Felix. Din județul Neamț. Muncitor. Membru al organizației „Gărzile Decebal”. Arestat. Condamnat în 1950.

GUTOVSCHI, Dorotheea. Din comuna Saschiz – Mureș. Ridicată de N.K.V.D., la 15 ianuarie 1945 și dusă la muncă silnică în bazinul carbonifer Donbass (U.R.S.S.). A revenit acasă în 1948.

GUTUESCU, Adrian. Din orașul Craiova - Dolj. Student. Arestat în septembrie 1948. Torturat în timpul anchetei la Securitatea Craiova, de echipa torționarului Oancă. Judecat cu lotul generalului Carlaonț.

GUȚAGA, Ștefan. Din Basarabia (comuna Larga, raion Briceni). Deportat în regiunea Altai, împreună cu soția și cei trei copii, la 6 iulie 1949.

GUȚAN, Gheorghe V. Născut în 1899. Din Basarabia (comuna Melești, raion Colprași). Comerciant. Deportat în Siberia (Kurgan), împreună cu soția și cei șase copii, la 6 iulie 1949.

GUȚAN, Nicolae I. Născut în 1872. Din Basarabia (comuna Ștefănești, raion Florești). Deportat împreună cu soția (Ecaterina), în 1949.

GUȚAN, Vasile G. Născut în 1918. Din Basarabia (comuna Larga, raion Briceni). Deportat în Siberia (Kurgan), împreună cu soția și alți patru membri ai familiei, la 6 iulie 1949, pentru convingerile religioase.

GUȚĂ, Ana. Născută la 18 octombrie 1924, în comuna Denta – Timiș. Domiciliu obligatoriu în Bărăgan, de la 18 iunie 1951.

GUȚĂ, Aurelian. Din orașul Craiova – Dolj. Student. Ca elev a făcut parte din Frățiile de Cruce. Denunțat de

profesorul Hera, din București. Arestat în 1948. Condamnat la închisoare. Detenția la penitenciarele Jilava, Pitești și Târgu Ocna, unde a cunoscut ororile acțiunii de „reeducare”.

GUȚĂ, Gheorghe. Arestat. Condamnat în 1949. A murit în timpul detenției la penitenciarul Gherla, în 1953.

GUȚĂ, Ion D. Din comuna Șimian – Mehedinți. Arestat. Condamnat la închisoare. În 1949 se afla în penitenciarul Jilava.

GUȚĂ, Marin. Țăran. A participat la revolta țărănească împotriva colectivizării, de la 3 ianuarie 1961. Arestat. Condamnat la închisoare.

GUȚĂ, Pompiliu. Născut la 10 august 1947, în comuna Denta – Timiș. Domiciliu obligatoriu în Bărrăgan, din 1951.

GUȚEA, Damian. Călugăr la mănăstirea Cernica. Arestat de Securitatea București. Anchetat cu duritate și folosit ca martor în procesul preotului Mândiță Nicolae (a multiplicat și răspândit cărți religioase). Condamnat la 8 ani închisoare (sentința 38/22 ianuarie 1965).

GUȚESCU, Gheorghe I. Născut la 1 aprilie 1912, în satul Bălănești – Olt. Arestat. Detenția la penitenciarul Aiud și lagărul Peninsula, unde a murit la 19 aprilie 1953.

GUȚIU. Din orașul Turda – Cluj. Arestat în 1949. O parte din detenție în penitenciarul Gherla.

GUȚIU, Gheorghe. Preot greco-catolic. Arestat în 1950. Judecat în procesul înscenat în jurul reprezentantului Vaticanului la București, învinuit că aducea corespondența lui Alexandru Todea și i-o preda lui Mihai Rotaru care, la rândul său, i-o preda

nunțiului papal. Condamnat la închisoare. Detenția la penitenciarele Jilava, Gherla și Sighet.

GUȚIU, Olimpia. Din satul Cuvin, comuna Ghioroc – Arad. Medic. Împușcată în timpul unei tentative de trecere a frontierei (Jamu Mare).

GUȚIU, Petru. Născut la 25 septembrie 1920. Din județul Alba. Arestat la 15 mai 1947 și eliberat la 15 noiembrie 1947. Rearestat la 20 octombrie 1952 și eliberat la 5 mai 1954.

GUȚIUL, Sava E. Născut în 1892. Din Basarabia (comuna Gaspar, raion Edineț). Țăran înstărit. Deportat împreună cu soția și fiul, în 1949.

GUȚIUM, Ion D. Născut în 1895. Din Basarabia (oraș Căușeni). Arestat de N.K.V.D. Condamnat la moarte, din 1940.

GUȚIUM, Ion I. Născut în 1897. Din Basarabia (oraș Căușeni). Arestat de N.K.V.D. Condamnat la 5 ani muncă silnică, pentru activitate antisovietică, în 1941.

GUȚIUM, Parascovia. Născută în 1884. Din Basarabia (oraș Căușeni). Deportată împreună cu cei doi copii (Ion și Nina), în 1950.

GUȚIUM, Serafim. Din Basarabia (comuna Glodeni, raion Edineț). Deportat în regiunea Nijineamursk, împreună cu soția (Vera), în 1949.

GUȚU, Agahia M. Născută în 1923. Din Basarabia (comuna Crimâncăuți, raion Briceni). Deportată în 1941. Reabilitată în 1991.

GUȚU, Ana H. Din Basarabia (comuna Târnovo, raion Dondușeni). Deportată în 1949, la vârsta de 79 de ani.

GUȚU, Andrei G. Născut în 1906. Din Basarabia (comuna Zgurița, raion

Drochia). Țăran înstărit. Deportat în Siberia (Kurgan), împreună cu soția și cei patru copii, la 6 iulie 1949.

GUȚU, Daria N. Născută în 1978. Din Basarabia (comuna Carcușenii Vechi). Deportată în Siberia (Tomsk), împreună cu fiul (Dumitru), în 1951, pentru convingerile religioase.

GUȚU, Dumitru G. Născut în 1903. Din Basarabia (comuna Gordineți, raion Edineț). Țăran înstărit. Deportat în Siberia (Kurgan), împreună cu soția (Vera) și fiica (Ana), în 1949.

GUȚU, Elisaveta E. Născută în 1885. Din Basarabia. Deportată în Siberia (Tomsk), în 1951, pentru convingerile religioase (iehovistă).

GUȚU, Emilian. Ieromonah la Mănăstirea Polovraci – Gorj. Arestat. A murit în timpul detenției.

GUȚU, Eugen M. Născut în 1912. Din Basarabia (oraș Drochia). Arestat la 27 septembrie 1950, ca membru al organizației „Sabia Dreptății”. Condamnat la 25 de ani muncă silnică.

GUȚU, Fiodor E. Născut în 1925. Din Basarabia (comuna Taul, raion Dondușeni). Țăran înstărit. Deportat împreună cu soția (Eufrosina) și fiul (Virgil), în 1949.

GUȚU, Fiodor I. Născut în 1899. Din Basarabia (comuna Ghidighici, raion Chișinău). Funcționar. Arestat sub acuzația de favorizare a puterilor occidentale. Condamnat la moarte în 1951.

GUȚU, Gheorghe. Din Basarabia (comuna Baurci Moldoveni, raion Cahul). Deportat împreună cu fiica (Valentina), în 1949.

GUȚU, Gheorghe M. Născut în 1923. Din Basarabia (comuna Fetești, raion Edineț). Deportat în Siberia (Tomsk), împreună cu soția și fiica, în 1951, pentru convingerile religioase.

GUȚU, Ion. Preot ortodox în satul Odaia Mandache, comuna Vânători – Galați. Arestat. Condamnat la 3 ani și 6 luni închisoare, în 1951, pentru uneltire contra ordinii sociale.

GUȚU, Ion C. Născut în 1905. Din Basarabia (comuna Trinca, raion Edineț). Arestat, pentru colaborare cu autoritățile române. Deportat în Siberia (Kurgan), împreună cu soția și cei trei copii, în 1949.

GUȚU, Ion G. Născut în 1919. Din Basarabia (comuna Fetești, raion Edineț). Arestat în 1953, pentru convingerile religioase.

GUȚU, Maria I. Născută în 1900. Din Basarabia (oraș Drochia). Țărăncă înstărită. Deportată împreună cu cei doi copii, în 1949.

GUȚU, Matei. Născut în 1888. Din Basarabia (comuna Gura Căinarului, raion Florești). Țăran înstărit. Deportat în regiunea Amur, împreună cu soția și cei doi copii, în 1949.

GUȚU, Maxim M. Născut în 1901. Din Basarabia (oraș Bălți). Omorât de soldații sovietici, în 1940.

GUȚU, Nicolae. Arestat în mai 1948. Condamnat de Tribunalul Militar Iași. Detenția la penitenciarul Suceava, unde a acceptat sistemul „reeducării” propus de Bogdanovici Alexandru.

GUȚU, Pavel I. Născut în 1896. Din Basarabia (comuna Cotova, raion Edineț). Arestat în 1946, pentru agitație antisovietică. Condamnat la închisoare.

GUȚU, Pavel M. Născut în 1929. Din Basarabia (comuna Gura Căinarului, raion Florești). Țăran înstărit. Deportat în regiunea Amur, împreună cu soția (Olga), la 6 iulie 1949.

GUȚU, Simion V. Născut în 1910. Din Basarabia (comuna Corbu, raion

Dondușeni). Deportat în Siberia (Tiumen), împreună cu soția și cei doi copii, în 1949, din motive politice.

GUȚU, Ștefan M. Născut în 1894. Din Basarabia (comuna Grimcăuți, raion Briceni). Țăran înstărit. Deportat în Siberia (Tomsk), împreună cu soția și cei cinci copii, în 1941.

GUȚU, Teodor. Născut în 1889, în satul Gorodici – Basarabia. Funcționar. Arestat pentru acțiuni împotriva U.R.S.S. și spionaj pentru România. Condamnat la moarte de Tribunalul din Odessa, la 3 ianuarie 1941.

GUȚU, Teodor, V. Născut la 27 mai 1886. Din orașul Timișoara. Pensionar. Arestat la 1 ianuarie 1952. Condamnat la muncă silnică (deși era foarte bolnav și practic inapt de efort fizic). A murit în timpul detenției în lagărul Capu Midia, din cauza condițiilor inumane de muncă silnică, la 1 ianuarie 1953.

GUȚU, Varvara A. Născută în 1911. Din Basarabia (comuna Zgurița). Deportată împreună cu fiica (Eugenia), în 1949.

GUȚU, Vasile I. Născut în 1890. Din Basarabia (comuna Cotova, raion Drochia). Arestat în 1946. Condamnat la 2 ani închisoare.

GUȚU, Vasile I. Născut în 1896. Din Basarabia (comuna Gordineți, raion Edineț). Țăran înstărit. Deportat împreună cu soția (Sofia), în 1949.

GUȚU, Vasile N. Născut în 1879. Din Basarabia (comuna Coșernița, raion Florești). Țăran înstărit. Deportat în Siberia (Kurgan), împreună cu soția (Ana), la 6 iulie 1949.

GUȚU, Vasile N. Născut în 1897. Din Basarabia (comuna Pererita, raion Briceni). Deportat împreună cu soția (Olimpia), în 1941, cu puțin înainte de intrarea trupelor române.

GUȚU, Vasile N. Născut în 1923. Din Basarabia (comuna Caracușenii

Vechii, raion Briceni). Deportat în Siberia (Tomsk), împreună cu soția și fiul, în 1951, pentru convingerile religioase (iehoviști).

GUȚULEAC, Afanasie S. Născut în 1884. Din Basarabia (comuna Balatina, raion Glodeni). Membru al Partidului Național Creștin. Deportat în Siberia (Kurgan), împreună cu soția (Eudochia), în 1949. Dosar clasat în 1955, după moartea sa.

GUȚULEAC, Agafia. Născută în 1888. Din Basarabia (comuna Zgurița, raion Drochia). Țărană înstărită. Deportată în Siberia (Kurgan), împreună cu cei doi copii, la 6 iulie 1949.

GUȚULEAC, Ion N. Născut în 1882. Din Basarabia (oraș Bălți). Împușcat de N.K.V.D., în iunie 1940.

GUZ, Ilie. Născut la 6 iunie 1921, la Voloca. Din orașul Jimbolia – Timiș. Domiciliu obligatoriu, de la 18 iunie 1951.

GUZ, Maria. Născută la 18 iunie 1918, în Bucovina. Domiciliu obligatoriu în Bărgan, de la 18 iunie 1951.

GUZGA, Eugenia. Născută la 11 iunie 1949. Membră în organizația „Scutul Patriei”. Arestată. Condamnată la închisoare de Tribunalul Militar Iași (sentința 100/30 ianuarie 1950).

GUZGAN, Costică. Din județul Neamț. Arestat. Condamnat la închisoare.

GUZGAN, Vasile P. Născut la 10 mai 1884. Din comuna Costești – Vaslui. Membru P.N.L. Arestat. Executat.

GUZMAN, Sulim B. Născut în 1886. Din Basarabia (oraș Briceni). Comerciant. Deportat împreună cu cinci membri ai familiei, în 1941. Reabilitat în 1991.

GUZU, Ion P. Născut la 8 august 1948. Domiciliu obligatoriu împreună cu părinții, 7 ani și o lună, din 1951.

GUZU, Mihai P. Născut la 11 decembrie 1945. Domiciliu obligatoriu împreună cu părinții, 7 ani și o lună, din 1951.

GUZU, Niculaie. Născut în 1903, în

comuna Cochirleanca – Buzău. Din comuna Săcele – Constanța. Țăran. Implicat în mișcarea de rezistență din Dobrogea. Arestat la 9 octombrie 1950. Judecat cu lotul Ploscaru Stere. În dosarul de anchetă, locotenent major Mihăilă Gheorghe specifica : „Au avut legături cu toți capii organizației din Regiunea Dobrogea, preconizând un conflict militar între cele două mari puteri U.R.S.S. și S.U.A. și ar fi intervenit pentru a schimba statul socialist comunist român, fiind bine organizați pentru lupta antirevoluționară.”. Condamnat de Tribunalul Militar Constanța la 8 ani închisoare, 3 ani degradare civilă și confiscarea averii (sentința 497/1 decembrie 1950, președinte - maior magistrat Sandrea Gheorghe), pentru uneltire contra ordinii sociale.

GUZU, Vasile Gh. Născut la 6 august 1948, în comuna Buciumeni – Galați. Ajutor de miner la Lupeni. Arestat pentru participare la greva din Valea Jiului, din 1977. Condamnat la 2 ani închisoare.

GUZUN, Alexandra V. Născută în 1882. Din Basarabia (oraș Criuleni).

Deportată în Siberia (Tiumen), împreună cu cele trei fiice, la 6 iulie 1949.

GUZUN, Alexandru P. Născut în 1898. Din Basarabia (comuna Boghiceni, raion Hâncești). Omorât de N.K.V.D., în 1940.

GUZUN, Alexei A. Născut în 1893. Din Basarabia (comuna Baraboi, raion Dondușeni). Țăran înstărit. Deportat împreună cu soția și cei doi copii, în 1949.

GUZUN, Andrei G. Născut în 1876. Din Basarabia (comuna Drăslinceni, raion Criuleni). Membru P.N.L. Deportat în 1945. Reabilitat în 1991.

GUZUN, Constantin I. Născut în 1880. Din Basarabia (comuna Săseni, raion Călărași). Deportat în Kazahstan, împreună cu soția (Feodora) și cele două fiice (Maria și Vera), în 1941. Reabilitat în 1991.

GUZUN, Feodosic. Născut în 1925, în Basarabia. Învățător. Arestat la 8 aprilie 1947, ca membru al organizației „Arcașii lui Ștefan”. Condamnat la 10 ani muncă silnică, la 11 iunie 1947. Deportat în lagărele din Siberia.

GUZUN, Fiodor A. Născut în 1890. Din Basarabia (comuna Drăslinești, raion Criuleni). Membru al Partidului Național Creștin. Fost primar în comună. Deportat în regiunea Novosibirsk, împreună cu soția (Elena) și cele patru fiice, în 1941.

GUZUN, Fiodor I. Născut în 1908. Din Basarabia (comuna Căbăiești, raion Călărași). Deportat în Kazahstan, în 1940, ca dușman al poporului. Dispărut. Reabilitat în 1990.

GUZUN, Fiodor V. Din Basarabia (comuna Mărcăuți). Deportat în 1945.

GUZUN, Grigore I. Născut în 1913. Din Basarabia (comuna



Drăslăceni, raion Criuleni). Țăran înstărit. Deportat împreună cu soția și copilul, în 1949.

GUZUN, Grigore P. Născut în 1926. Din Basarabia (comuna Drăslăceni, raion Criuleni). Deportat împreună cu cei doi frați, în 1949, pentru convingerile religioase (iehoviști).

GUZUN, Maria. Din Basarabia. Arestată. Condamnată la închisoare. În 1957 se afla în penitenciarul Miercurea Ciuc.

GUZUN, Natalia Gh. Născută în 1890. Din Basarabia (comuna Corjova, raion Criuleni). Deportată împreună cu cele trei fiice (Tatiana, Iulia și Zinaida), în 1949, din motive politice.

GUZUN, Pantelimon Gh. Născut în 1914. Din Basarabia (comuna Drăslăceni, raion Criuleni). Deportat împreună cu soția și cei doi copii, în 1949, pentru convingerile religioase (inochențiști).

GUZUN, Stepan I. Născut în 1872. Din Basarabia (oraș Criuleni). Țăran înstărit. Deportat împreună cu soția (Eudochia), în 1949.

GUY, Cornel. Membru P.N.L., candidat pe listele de deputați la alegerile de la 19 noiembrie 1946. Arestat în timpul campaniei electorale.

GVOICI, PAUL. Din orașul Sibiu. Arestat. Condamnat în 1949. I-a fost semnalată prezența în penitenciarul Jilava.

GYARAFAS, Elemer C. Născut la 27 iulie 1884. Avocat. Arestat în 1945. Judecat și achitat la 28 iunie 1946, dar acuzatul murise deja în timpul anchetei la Securitate.

GYEMANT, Ștefan. Născut la 9 decembrie 1942, în comuna Beba Veche

– Timiș. Domiciliu obligatoriu în Bărăgan, de la 18 iunie 1951.

GYENEȘ, Etelca. Născut la 25 ianuarie 1938, în satul Otelec, comuna Uivar – Timiș. Domiciliu obligatoriu în Bărăgan, de la 18 iunie 1951.

GYERKO, Tibor A. Născut în 1923. La revenirea din prizonieratul sovietic a fost dus direct în penitenciarul Gherla.

GYORFI, Dionisie N. Născut la 12 ianuarie 1890, în satul Sâmbăta, comuna Voila – Brașov. Din orașul Petroșani – Hunedoara. Fierar. Arestat la 16 martie 1961. Condamnat la 7 ani închisoare, pentru uneltire contra ordinii sociale. A murit în timpul detenției, la penitenciarul Gherla.

GYORFI, Gyula. Din Oradea. Iehovist. Arestat. Condamnat la închisoare, pentru convingerile religioase.

GYORGY, Tiberiu. Arestat. Condamnat la 5 ani închisoare, în 1963. Eliberat la 26 aprilie 1969.

GYORI, Ianoș A. Născut la 8 august 1902, în comuna Lunca Mureșului – Alba. Din orașul Târgu Mureș. Mecanic. Arestat. Condamnat la 15 ani muncă silnică, la 30 octombrie 1957, pentru acte de sabotaj. A murit în timpul detenției în lagărul Periprava, în 1961.

GYROVICI, Radoslav. Din Banat. Arestat. Condamnat la închisoare în 1950. A murit în timpul detenției, la penitenciarul Gherla, în 1953.

GYURICĂ, Emeric. Din orașul Arad. Arestat. Condamnat la închisoare, în 1984, pentru tentativă de trecere frauduloasă a frontierei.