

**GĂVĂNESCU, Ion.** Născut la 23 iulie 1907, în comuna Târgușor – Constanța. Țăran. Implicat în mișcarea de rezistență din Dobrogea. Arestat la 11 septembrie 1950. Judecat cu



lotul Ploscaru Stere. În dosarul de anchetă, locotenent major Mihăilă Gheorghe specifica : „Au avut legături cu toți capii organizației din Regiunea Dobrogea, preconizând un conflict militar între cele două mari puteri U.R.S.S. și S.U.A. și ar fi intervenit pentru a schimba statul socialist român, fiind bine organizați pentru lupta antirevoluționară.”. Condamnat de Tribunalul Militar Constanța la 4 ani închisoare (sentința 497/1 decembrie 1950, președinte - maior magistrat Sandrea Gheorghe), pentru uneltire contra ordinii sociale.

**GĂVĂNESCU, Ion.** Din județul Dolj. Arestat. Condamnat la închisoare.

**GĂVĂNESCU, Vasile.** Membru fruntaș P.N.Ț., în biroul de conducere al organizației București. Arestat la 15 august 1949. Condamnat la închisoare. Detenția la penitenciarul Jilava.

**GĂVOJDIAN, Stela.** Născută la 22 ianuarie 1955. Din satul Saravale, comuna Sânpetru Mare – Timiș. Domiciliu obligatoriu în satul Bumbăcari, comuna Dudești – Brăila, de la 18 iunie 1951.

**GĂZDARU, Alexandru.** Născut în comuna Mânzălești – Buzău. Arestat împreună cu fratele său (Dumitru), de Securitatea Buzău, la 15 august 1949.

**GĂZDARU, Dobre M.** Născut la 11 iulie 1899, în satul Chichițu – Brăila.

Țăran. Arestat în 1952. A murit în lagărul Poarta Albă din cauza condițiilor de exterminare, la 18 martie 1953.

**GĂZDARU, Dumitru.** Născut în comuna Mânzălești – Buzău. Arestat împreună cu fratele său (Alexandru), de Securitatea Buzău, la 15 august 1949. Rearestat în 1959. În perioada 1962-1964 a fost supus acțiunii de „reeducare” în penitenciarul Jilava.

**GĂZDARU, Ionel.** Din comuna Mânzălești – Buzău. Țăran. Arestat de Securitatea Buzău, în 1958. Torturat în timpul anchetei la Securitatea Ploiești. Condamnat la 10 ani închisoare. Detenția în lagărele din bălțile Brăilei.

**GĂZDARU, Vasile R.** Din București. Elev la liceul „Mihai Viteazul”. Arestat la 8 noiembrie 1945, de la manifestația promonarhistă din Piața Palatului Regal.

**GĂZDOI, Pompiliu D.** Născut la 10 noiembrie 1936, în comuna Râmnicu de Jos – Constanța. Domiciliu obligatoriu 2 ani și 5 luni, din 1951.

**GĂZDOIU, Ștefan.** Născut la 26 august 1933, în comuna Râmnicu de Jos – Constanța. Domiciliu obligatoriu în Bărăgan, din 1951.

**GÂDEI, Andrei.** Născut în 1873. Din Basarabia (comuna Ștefănești, raion Florești). Omorât, împreună cu soția (Ana), în timpul represiunilor din 1949.

**GÂDEI, Foca V.** Născut în 1878. Din Basarabia (comuna Ștefănești, raion Florești). Deportat în Siberia, împreună cu soția (Parascovia) și fiul (Petru), la 6 iulie 1949.

**GÂDEI, Vera.** Născută în 1902. Din Basarabia (orașul Fălești). Comerciantă. Arestată de N.K.V.D. Deportată în Siberia (Kurgan), împreună cu cei 4 copii, la 6 iulie 1949.

**GÂJU, Ion M.** Născut la 7 iulie 1922, în satul Zgribești, comuna Știuca

– Timiș. Arestat pentru răzvrătire. Condamnat de Tribunalul Militar Timișoara la moarte (sentința 2.509/15 aprilie 1950). Executat la Timișoara, la 20 iulie 1950 (legat de stâlpul execuției de căpitanul Iancu Valeriu, asistat de procurorul Argeșeanu Gheorghe). Decesul a fost înregistrat de abia la 11 decembrie 1964.

**GÂJU, Nicolae.** Din orașul Medgidia - Constanța. Arestat. Condamnat la închisoare.

**GÂLCĂ, Alexandra F.** Născută în 1904. Din Basarabia (comuna Onișcani, raion Călărași). Deportată în Siberia (Kurgan), împreună cu cei trei copii, la 6 iulie 1949.

**GÂLCĂ, Aurel.** Născut la 23 iulie 1902, în orașul Câmpulung - Argeș. Preot paroh în satul Vișoi, comuna Ciuperceni - Gorj. Arestat în perioada 18 noiembrie 1950 - martie 1953. Rearestat în perioada 17 octombrie 1959 - 9 mai 1960.

**GÂLCĂ, Claudia E.** Născută în 1924. Din Basarabia (comuna Cricova - Crișină). Arestată de N.K.V.D., pentru colaborare cu autoritățile române. Deportată în Siberia (Irkutsk), împreună cu cei patru copii, la 6 iulie 1949.

**GÂLCĂ, Dan.** Din județul Neamț. Arestat. Condamnat la închisoare.

**GÂLCĂ, Ion.** Preot. Arestat. I-a fost semnalată prezența în lagărul Capu Midia (pedepsit „în sârmă”).

**GÂLCĂ, Ion V.** Născut în 1895. Din Basarabia (comuna Sărata, raion Fălești). Membru al Partidului Național Creștin. Arestat în 1941. A murit în lagărele din regiunea Sverdlovsk. Soția (Eftimia) și cei patru copii au fost deportați în Siberia (Tomsk), ca rude de condamnat politic.

**GÂLCĂ, Iosif.** Cizmar. Arestat în mai 1950. Torturat în timpul anchetei la Securitate. Judecat cu un grup de 16 persoane, în lotul dr. Ion Gheorghiu. Condamnat la închisoare de Tribunalul Militar Iași (sentința 153/31 martie 1951).

**GÂLCĂ, Ivan M.** Născut în 1904. Din Basarabia (comuna Brădușeni, raion Edineț). Țăran înstărit. Deportat în Siberia (Cita), împreună cu soția și copilul, la 6 iulie 1949.

**GÂLCĂ, Radu.** Din județul Neamț. Arestat. Condamnat la închisoare.

**GÂLTAN, Vasile.** Din satul Zimanducz, comuna Zimandu Nou - Arad. Țăran. Arestat. Condamnat la închisoare.

**GÂNCU, Ion L.** Născut în 1902. Din Basarabia (comuna Mărcăuți, raion Briceni). Țăran înstărit. Deportat în Siberia (Kurgan), împreună cu soția (Ecaterina), la 6 iulie 1949.

**GÂNCU, Vasile F.** Născut în 1915. Din Basarabia (comuna Mărcăuți, raion Briceni). Comerciant. Deportat în Siberia (Kurgan), împreună cu soția (Ana) și cei doi copii, la 6 iulie 1949.

**GÂNDAC.** Din comuna Hamangia (actuală Baia) - Tulcea. Țăran. Arestat de Securitatea Constanța. Condamnat la închisoare. Detenția în lagărele de la Canal.

**GÂNDEA, Petre.** Din orașul Tulcea. Elev. Arestat în mai 1948, împreună cu un grup de colegi (Dogaru Narcis, Iorgulescu Constantin, Petre Secuiu). Torturat în timpul anchetei la Securitate. Condamnat la închisoare de Tribunalul Militar Constanța. Detenția la penitenciarele Jilava și Târgșor.

**GÂNDEA, Petre.** Student. Arestat în 1956. Torturat în timpul anchetei. A murit în perioada detenției, în 1957.

**GÂNDEA, Titi C.** Din județul Dolj. Arestat. Condamnat la închisoare.

**GÂNDEA, Zaharia C.** Născut în 1895. Din Basarabia (comuna Malcoci, raion Ialoveni). Deportat în Siberia (Tiumen), împreună cu soția (Elena), la 6 iulie 1949.

**GÂNDICEANU, Constantin.** Din comuna Dulcești – Neamț. Țăran. Partizan din grupul Miron. Arestat. Condamnat la închisoare, în 1949.

**GÂNDILĂ.** Student la Facultatea de Istorie din București. Arestat. Condamnat la închisoare.

**GÂNDILICĂ, Nadejda I.** Din Basarabia (comuna Mileștii Mici, raion Ialoveni). Deportată în Siberia (Tiumen), în iulie 1949.

**GÂNGĂ, Stepan G.** Născut în 1887. Din Basarabia (comuna Fundurii Vechi, raion Glodeni). Țăran înstărit. Deportat în Siberia, împreună cu soția (Varvara), în 1949.

**GÂNGUREANU, Ioan.** Născut la 18 ianuarie 1920. Din comuna Biled – Timiș. Domiciliu obligatoriu, de la 18 iunie 1951.

**GÂNGUREANU, Ioana.** Născută la 29 septembrie 1927. Din comuna Biled – Timiș. Domiciliu obligatoriu, de la 18 iunie 1951.

**GÂNGUREANU, Maria.** Născută la 3 iunie 1952. Din comuna Biled – Timiș. Domiciliu obligatoriu, de la 18 iunie 1951.

**GÂNGUREANU, Nicolae.** Născut la 19 martie 1949. Din comuna Biled – Timiș. Domiciliu obligatoriu, de la 18 iunie 1951.

**GÂNIGĂ, Ivan.** Născut în 1895. Din Basarabia (comuna Cobani, raion Glodeni). Țăran. Arestat în 1946, pentru că nu și-a putut preda cotelor agricole din cauza secetei. Condamnat la 6 ani închisoare.

**GÂNJU, Cozma G.** Născut în 1899. Din Basarabia (comuna Arionești, raion Dondușeni). Membru al Partidului Național Creștin. Arestat de N.K.V.D., în 1941. Dispărut. Soția (Irina) și cei cinci copii au fost deportați în Siberia (Tiumen).

**GÂNJU, Pavel A.** Născut în 1888. Din Basarabia (comuna Gaspar, raion Edineț). Arestat împreună cu soția (Eugenia), în 1946, pentru colaborare cu autoritățile române.

**GÂNSARU, Mefanie M.** Născut în 1877. Din Basarabia (orașul Chișinău). Arestat în 1949, pentru trădare de patrie. Deportat în Siberia (Tiumen), împreună cu șase membri ai familiei.

**GÂNSCĂ, Artenie.** Din orașul Câmpulung – Suceava. Arestat în 1958. Torturat în timpul anchetei. Judecat cu lotul de partizani Vasile Blănaru – Flamură. Condamnat la 6 ani închisoare, în 1959.

**GÂNSCĂ, Elisie.** Din Făgăraș. Arestat în 1948. Detenția la Ocele Mari, unde, împreună cu alți deținuți, a fost supus torturii de studenții „reeducați” veniți de la Pitești: Gore Ștefănescu din Vâlcea, Ion Samson din Roman, Constantin Gemeniuc din Bucovina și Liviu Vlădoiu din Constanța. (Sistemul „reeducării” a funcționat la Ocele Mari până la 30 august 1951.)

**GÂNU, Alexandru I.** Din Basarabia (comuna Bobeica, raion Hâncești). Deportat în Siberia (Tiumen), împreună cu alți patru membri ai familiei, la 6 iulie 1949.

**GĂRĂ, Irina V.** Născută în 1880. Din Basarabia (comuna Taraclia, raion Căinari). Deportată în Siberia (Kurgan), împreună cu fiica (Nadejda).

**GĂRĂ, Nicolae Gh.** Născut în 1899. Din Basarabia (comuna

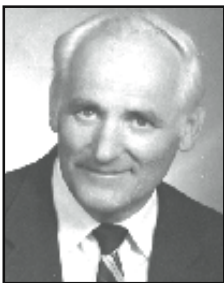
Pârjolteni, raion Călărași). Deportat în Siberia (Kurgan), împreună cu soția și cei doi copii, la 6 iulie 1949.

**GÂRBA, Alexandru T.** Născut la 24 februarie 1931, în satul Tortoman, comuna Siliștea – Constanța. Arestat. Condamnat la 10 ani muncă silnică, în 1951.

**GÂRBAN, Paul.** Din satul Comorăște, comuna Forotic – Caraș Severin. Țăran. Arestat. Condamnat la închisoare, în 1949. Eliberat în 1954. Rearestat în 1959, pentru legături cu mișcarea de rezistență. Condamnat la închisoare, pentru uneltire contra ordinii sociale. Eliberat cu Decretul de grațiere 411 din 1964.

**GÂRBEA.** Comisar. Arestat în 1948. A murit în timpul detenției la penitenciarul Jilava, în 1948.

**GÂRBEA, Gavrilă.** Din comuna Lupac – Caraș Severin. Arestat. Condamnat la închisoare, în 1953. Detenția la penitenciarele Cluj, Gherla și Baia Sprie. Eliberat în 1960.



**GÂRBEA, Ion.** Născut la 19 iunie 1922, în satul Teiuș, comuna Parava – Bacău. Tehnician. Arestat la 15 mai 1948. Condamnat de Tribunalul Militar Iași la 4 ani închisoare. Detenția la penitenciarele Suceava și Aiud. După expirarea termenului de pedeapsă, 13 mai 1952, a fost dus cu domiciliu obligatoriu în localitățile Onești și Borzești – Bacău. Eliberat la 13 mai 1954.

**GÂRBEA, Teodor F.** Din București. Arestat. Condamnat la 2 ani muncă silnică cu Decretul 446 din 27 septembrie 1951.

**GÂRBEA, Vasile.** Din Banat.



Implicat în mișcarea de rezistență din Munții Semenic. Arestat în 1949. Condamnat la închisoare.

**GÂRBEA, Viorica.** Născută la 30 aprilie 1936, în orașul Timișoara. Domiciliu obligatoriu în Bărăgan, din 1950.

**GÂRBOVAN, Victor P.** Născut la 11 aprilie 1903, în comuna Orleni – Hunedoara. Arestat. În 1952 a fost adus în lagărul Peninsula, unde a murit la 3 septembrie 1953.

**GÂRBU, Dumitru C.** Născut în 1898. Din Basarabia (comuna Hirova, raion Călărași). Țăran înstărit. Deportat în regiunea Bereația, împreună cu soția (Elena) și fiul (Gavril), la 6 iulie 1949.

**GÂRBU, Efim F.** Născut în 1906. Din Basarabia (comuna Horești, raion Fălești). Omorât în timpul represiunilor din 1941, înainte de intrarea trupelor române.

**GÂRBU, Mircea.** Din localitatea Vicovu de Sus – Suceava. Pădurar. În cantonul său a stat ascuns într-un bordei partizanul Cenușe, în perioada 1949 – 1950. Arestat în 1950. Bătut cu sălbăticie în timpul anchetei la Securitatea Suceava. Detenția la penitenciarul Galata. (Procurorul Tomșa Boris a fost șocat de urmele rămase pe trupul acuzatului de la bătăile administrate de Securitate și i-a cerut medicului închisorii Galata să stabilească cauza echimozelor, dar nu s-a ținut cont de această dispoziție.)

**GÂRBU, Nicolae Gh.** Născut în 1890. Din Basarabia (comuna Hirova,

raion Călărași). Deportat în regiunea Bereatia, împreună cu soția (Vera), la 6 iulie 1949.

**GÂRBU, Nicolae I.** Născut în 1912. Din Basarabia (comuna Hirova, raion Călărași). Țăran. Deportat în regiunea Bereatia, împreună cu soția și doi copii, la 6 iulie 1949, din motive politice.

**GÂRBULEȚ, Ioan.** Din orașul Brașov. Arestat de Securitate, la 15 mai 1948, cu un lot de legionari. Torturat în timpul anchetei.

**GÂRDEI, Ion** (zis **Luță**). Partizan din grupul condus de Macoveiciuc Silvestru. Împușcat de jandarmi, la 24 iulie 1946.

**GÂRGĂRIȚĂ, Ilie L.** Născut în 1914. Din Basarabia (comuna Sadova, raion Călărași). Arestat de N.K.V.D., în 1946. Condamnat la 7 ani închisoare. În 1951 pedeapsa i-a fost suplimentată cu încă 10 ani închisoare. Soția (Nina) și fiul (Gheorghe) au fost deportați în Siberia (Kurgan), la 6 iulie 1949, ca rude de condamnat politic.

**GĂRI, Gheorghe.** Arestat. Condamnat la închisoare, în 1949. Detenția la penitenciarul Gherla, unde a avut parte de un tratament dur în camerele de „reeducare”.

**GÂRJEU, Petru I.** Născut în 1923. Din Basarabia (comuna Tabani, raion Briceni). Deportat în Siberia (Kurgan), împreună cu soția și copilul în vârstă de un an, la 6 iulie 1949, pentru convingerile religioase (iehovist).

**GÂRJOB.** Din orașul Buzău. Polițist. Arestat. Condamnat la închisoare, în 1949. Detenția la penitenciarul Aiud.

**GÂRLĂ, Eudochia A.** Născută în 1887. Din Basarabia (comuna Cernita, raion Florești). Deportată în Siberia (Amur), la 6 iulie 1949.

**GÂRLĂ, Flodor I.** Născut în 1903. Din Basarabia (comuna Limbenii Vechi, raion Glodeni). Arestat de N.K.V.D., în 1945. Condamnat la muncă silnică, pentru activitate antisovietică. Detenția în lagărele din Siberia.

**GÂRLEA, Martin V.** Născut în 1877. Din Basarabia (comuna Cernita, raion Florești). Deportat în Siberia (Amur), împreună cu soția (Maria), la 6 iulie 1949.

**GÂRLEA, Nestor C.** Născut în 1891. Din Basarabia (comuna Mereni, raion Anienii Noi). Arestat de N.K.V.D., în 1947. Condamnat la 6 ani muncă silnică. Detenția în lagărele din Siberia.

**GÂRLEA, Petru A.** Născut la 26 ianuarie 1920, în orașul Iași. Actor. Arestat la 30 ianuarie 1959. Anchetat la Securitatea Iași, pentru comentarii critice la adresa regimului comunist din România și U.R.S.S. Condamnat de Tribunalul Militar Iași la 20 de ani muncă silnică (sentința 242/2 aprilie 1959).

**GÂRLEANU, Gheorghe.** General de aviație, decorat pe front. Arestat în 1949. Condamnat la 5 ani închisoare, pentru discuții dușmănoase la adresa regimului. Detenția la penitenciarul Jilava și lagărul Peninsula.

**GÂRLEANU, Niculina.** Din orașul Arad. Domiciliu obligatoriu în Bărgan.

**GÂRLEANU, Pavel V.** Născut în 1904. Din Basarabia (comuna Buteni, raion Hâncești). Arestat de N.K.V.D., în 1948. Condamnat la muncă silnică. Detenția în lagărele din Siberia.

**GÂRLEANU, Simion P.** Născut în 1900. Din Basarabia (comuna Buteni, raion Hâncești). Deportat în Siberia (Tiumen), împreună cu soția (Hristina) și copiii (Iustina și Elena), la 6 iulie 1949.