

JERCĂU, Ștefan P. Din orașul Craiova – Dolj. Arestat și internat cu forța într-un spital de psihiatrie.

JEREGA, Vasile T. Născut în 1882. Din Basarabia (oraș Chișinău). Condamnat la 3 luni închisoare, în 1947.

JEREGHIE, Constantin. Din Basarabia. Arestat de N.K.V.D. A murit în lagărele din Siberia.

JEREGHIE, Gheorghe. Din Basarabia (comuna Tărășeni, raion Storojineț). Deportat în lagărele din Siberia. A murit în timpul detenției.

JERENOVOL, Piotr T. Născut în 1915. Din Basarabia (comuna Zolotievca, raion Căinari). Comerciant. Deportat împreună cu soția (Lucheria) și copiii (Varvara, Zahar, Ivan, Zinovia și Nicolai), în 1949.

JERO, Ana A. Din Basarabia (oraș Tighina). Deportată în 1941.

JERO, Gertruda H. Născută în 1903. Din Basarabia (oraș Tighina). Deportată în 1941.

JERO, Ludmila VI. Născută în 1927. Din Basarabia. Deportată în 1941.

JERU, Simion. Din Basarabia (comuna Cotiujenii Mari, raion Bălți). Țăran. Arestat de N.K.V.D., în perioada secetei din 1946, pentru că nu a putut preda cotele agricole. Condamnat la muncă silnică. A murit în timpul detenției, în lagărele din Siberia.

JIANU, Dumitru C. Născut la 15 august 1899. Din București. Colonel pensionar. Arestat la 15 august 1952. Detenția în lagărul Capu Midia. A murit în timpul detenției, din cauza condițiilor de exterminare, la 31 august 1953.

JIANU, Elena S. Născută la 13 martie 1912, în orașul Constanța. Domiciliu obligatoriu, 2 ani și 2 luni.

JIANU, Emil Adrian. Din București. Domiciliu obligatoriu în Bărăgan, 2 ani și o lună.

JIANU, Gheorghe. Maior. Arestat în februarie 1953. Judecat cu lotul grupului de rezistență Cerna. Condamnat la închisoare. Grațiat în 1964 cu Decretul 411.

JIANU, Ion. Un deținut politic cu acest nume a fost semnalat la penitenciarul Gherla.

JIANU, Liviu. Deținut politic aflat la penitenciarul Gherla. Unul dintre conducătorii legionari ce a intrat în comandamentul creat de Țurcanu Eugen și a colaborat cu Popescu Aristotel, Popa Țanu, Pop Cornel ș.a.

JIANU, Maria. Născută la 24 octombrie 1925, în localitatea Corabia. Domiciliu obligatoriu în Bărăgan, din 1951. După eliberare s-a stabilit în comuna Periam – Timiș.

JIANU, Mihai Șt. Născut la 27 martie 1922, în orașul Craiova – Dolj. Medic militar la spitalul Filantropia. Legionar din 1938, în 1948 a fost numit șeful regionalei legionare Oltenia (de Jurubiță Ion). Arestat în iulie 1948. Torturat în timpul anchetei la M.A.I. Condamnat la 6 ani închisoare. La 2 martie 1949 a fost adus de la penitenciarul Jilava la Pitești. Torturat cu bestialitate de Țurcanu și echipa acestuia (în camera „4 – spital”), a acceptat să-și facă demascarea, dar torturile și bătăile au continuat până la 28 februarie 1950, când a fost mutat în altă celulă. La 6 iunie 1950 a fost dus la Gherla, unde, după ce a acceptat să demaște deținuții cu care avea să vină în contact, a fost pus să lucreze la infirmerie. Nemulțumit pentru că refuza să dea notele informative pe care le promisese, „reeducății” Pușcaș Vasile și Bogos Constantin l-au bătut cu bestialitate (în camera 106), fiind salvat doar de intervenția ofițerului politic al penitenciarului. La 30 mai 1951 a fost mutat în lagărul Peninsula, în brigada

torționarului Dorneanu Ștefan. A trecut prin brigada lui Bogdănescu și brigada de pedepsiți „13-14”, fiind bătut cu regularitate până în noiembrie 1951. La 20 iulie 1953 a fost mutat la penitenciarul Aiud. În primăvara lui 1954 a fost dus și anchetat la Securitatea Ploiești (de locotenent colonel Tiriachiu), în legătură cu ororile acțiunii de „reeducare” de la Pitești, acțiune: „criminală atât pentru deținuți cât și pentru regimul nostru comunist”. A fost dus prin penitenciarele Jilava și Văcărești și chemat ca martor al acuzării în procesul torționarilor (10 noiembrie 1954). Eliberat în 1954, prin expirarea termenului de pedeapsă. A fost nevoit să lucreze ca „soră” medicală la Spitalul Pantelimon și apoi ca brancardier la Spitalul C.F.R.- Titu. După mult timp s-a putut încadra ca medic generalist la București.

JIANU, Nicolae I. Născut la 10 aprilie 1913, în localitatea Negru Vodă – Constanța. Domiciliu obligatoriu, un an și o lună.

JIANU, Stan T. Născut la 2 octombrie 1922. Din orașul Constanța. Domiciliu obligatoriu, de la 18 iunie 1951.

JIANU, Ștefan. Membru al P.S.D. – Titel Petrescu. Arestat în 1948. Detenția la penitenciarul Ocele Mari.

JIARIȚA, Ecaterina. Din comuna Sântana – Arad. Ridicată de N.K.V.D., la 15 ianuarie 1945, și dusă la muncă silnică în U.R.S.S. (bazinul carbonifer Donbass).

JICHICI, Darinca. Născută la 4 octombrie 1945, în satul Gelu, comuna Terebești - Satu Mare. Domiciliu obligatoriu în Bărăgan, 4 ani și o lună, de la 18 iunie 1951.

JICHICI, Milaș. Născut la 13 decembrie 1913, în satul Gelu, comuna Terebești - Satu Mare. Domiciliu obligatoriu în satul Vișoara - Constanța, de la 18 iunie 1951.

JICHICI, Smilenca. Născută la 13 octombrie 1931, în satul Saravale, comuna Sânpetru Mare - Timiș. Domiciliu obligatoriu în satul Bumbăcari, de la 18 iunie 1951.

JICHICI, Sveter. Născut la 22 aprilie 1933, în satul Gelu, comuna Terebești - Satu Mare. Domiciliu obligatoriu în satul Vișoara - Constanța, de la 18 iunie 1951.

JICU, Zamfira. Născută la 19 martie 1931, în satul Igrși, comuna Sânpetru Mare - Timiș. Domiciliu obligatoriu în Bărăgan, de la 18 iunie 1951.

JIDARU, Marin. Născut la 6 iulie 1918, în comuna Bogdana - Vaslui. Din comuna Cogealac – Constanța. Țăran. Arestat în noiembrie 1952, ca membru într-o organizație anticomunistă, în urma înscenării inițiate de Lazăr Ștefănescu. Condamnat la 15 ani muncă silnică, de Tribunalul Militar Constanța (sentința 138/4 martie 1952).

JIDĂNEANȚU, Angela. Din județul Timiș. Arestată. Condamnată la închisoare, în 1949.

JIDOBIN, Gheorghe P. Născut în 1925. Din Basarabia (oraș Chișinău). Deportat în lagărele din Siberia (Tiumen), împreună cu soția (Irina) și sora (Maria), la 6 iulie 1949.

JIDOBIN, Feodosi F. Născut în 1910. Din Basarabia (oraș Chișinău). A reușit să se ascundă și să scape de deportările din 1949. S-a predat în 1951 și a fost trimis, alături de familie, în lagărele din Siberia (Kurgan).

JIDOBIN, Iulița F. Născută în 1912. Din Basarabia (oraș Chișinău). Deportată în lagărele din Siberia (Kurgan), împreună cu copiii (Evghenia, Vera și Vasili), în 1949.

JIDOVU, Dumitru I. Născut la 3 februarie 1914, în satul Măgura, comuna Cerchezu – Constanța. Din comuna Baia – Tulcea. Țăran. Arestat la 21 martie

1950, ca membru al unei organizații anticomuniste. Condamnat la închisoare. Detenția la penitenciarele Jilava și Gherla. A murit în timpul detenției, la 7 decembrie 1951.

JIENARU, Dumitru. Pilot în marina comercială. Împușcat de un ofițer sovietic, la 25 noiembrie 1944, în timp ce încerca să o salveze de la viol pe Valeria Schulmann din Turnu Severin.

JIENESCU, Gheorghe. Născut la 10 septembrie 1895,

în comuna Rast – Dolj. Absolvent al Școlii de Război. Comandor aviator, considerat un as al aviației, din 1934; șef de Stat



Major al Comandamentului Forțelor Aeriene, în 1940; subsecretar de stat pentru Aer și Marină, 1940-1941; subsecretar de Stat cu grad de general comandant aviator, 1941-1944. De la 10 aprilie 1945 a fost ținut sub pază la domiciliu. Arestat la 12 februarie 1946 și dus la penitenciarul Malmaison, ca: „vinovat pentru dezastrul României”. La 28 august 1946, dosarul a fost clasat prin Ordonanța 17 a Parchetului Militar al Curții de Apel București, dar, la 9 octombrie 1946, a fost condamnat la 20 de ani muncă silnică. Detenția la penitenciarele Aiud, Văcărești, Râmnicu Sărat și Gherla. Eliberat la 18 aprilie 1964.

JIGA, Silviu Mircea. Născut în 1928. Din orașul Arad. Arestat de Securitatea Constanța. Eliberat după 3 luni.

JIGAR, Vasile. Născut în Bucovina. Refugiat în Banat, în 1944. Domiciliu obligatoriu, în satul Valea Viilor - Ialomița, de la 18 iunie 1951.

JIGĂU, Dumitru. Din orașul Arad. Arestat de Securitate, în 1952.

Condamnat la 6 ani închisoare, de Tribunalul Militar Timișoara, pentru convingerile religioase (adventist). O parte din detenție în lagărul Peninsula. Eliberat în 1954, prin reducerea pedepsei.

JIGĂU, Vasile I. Născut la 13 decembrie 1904. Din orașul Buhuși - Bacău. Protopop. Arestat în martie 1945. Detenția la penitenciarul Caracal. Eliberat. Rearestat la 5 mai 1947. Detenția la penitenciarul Gherla.

JIGLĂU, Constantin. Din orașul Galați. Arestat. Condamnat la închisoare.

JIGOREA, Gheorghe (zis Pemu). Născut în 1901, în satul Vărciorova, comuna Bolvașnița - Caraș-Severin. Țăran. A sprijinit partizanii din grupul condus de Uță Ion și Vernichescu Aurel. Arestat în 1949. Torturat cu sălbăcie în timpul anchetei, la Securitatea Timișoara, de Moiş Aurel. Condamnat la 5 ani închisoare. Detenția la penitenciarele Gherla, Jilava și lagărul Peninsula. A murit la scurt timp de la eliberare.

JIGOREA, Petre. Din Banat. Arestat pentru sprijinirea partizanilor. Condamnat la închisoare, în 1950.

JIGOVAN, Ilie. Născut la 8 octombrie 1929. Din orașul Arad. Muncitor. Arestat în 1948, de Securitatea Arad. Condamnat la 2 ani închisoare, de Tribunalul Militar Timișoara.

JIGULESCU, Stere Gh. Născut la 23 aprilie 1916. Din localitatea Techirghiol – Constanța. Arestat. Condamnat la 10 ani închisoare, de Tribunalul Militar Constanța, pentru uneltire contra ordinii sociale.

JIGUM, Radu. Din satul Zlățița, comuna Socol – Caraș-Severin. Țăran. Domiciliu obligatoriu în satul Valea Viilor - Ialomița, împreună cu familia (Danița,

Liubița, Kaduna și Gorița), 4 ani și o lună, de la 18 iunie 1951.

JIGURT, Nicolae Gh. Născut în 1887. Din Basarabia (comuna Vălcineț, raion Călărași). Deportat în lagărele din Siberia (Kurgan), împreună cu soția (Elena), la 6 iulie 1949.

JIJĂU, Dumitru. Născut la 17 februarie 1908, în comuna Poboru – Olt. Preot. Arestat la 15 august 1952. Torturat în timpul anchetei, la Securitatea Pitești, 80 de zile. Condamnat la 6 ani închisoare. Detenția la penitenciarul Pitești și lagărul Peninsula (19 noiembrie 1952). Eliberat la 15 august 1953, împreună cu alți 50 de preoți din Eparhia Râmnicului și Argeșului. Rearestat în 1958. Condamnat la 15 ani muncă silnică, de Tribunalul Militar Craiova (sentința 626/13 decembrie 1958). Detenția la penitenciarele Pitești, Ocele Mari, Galați, lagărele Salcia, Grădina și Periprava. Grațiat în 1964 cu Decretul 411.

JIJIA, Cristu. Din județul Constanța. Țăran. Arestat în august 1948. Torturat în timpul anchetei la Securitatea Constanța. Achitat din lipsă de probe (sentința 65/2 februarie 1949).

JIJIANU, Vasile. Din județul Botoșani. Domiciliu obligatoriu.

JIJIE, Gheorghe. Născut în 1894. Din orașul Ploiești - Prahova. Funcționar la Administrația Financiară Prahova. Tatăl studentului Jijie Ion (Nelu). Arestat în 1948, împreună cu soția și fiul cel mic. Torturat în timpul anchetei. Condamnat la închisoare, în 1949.



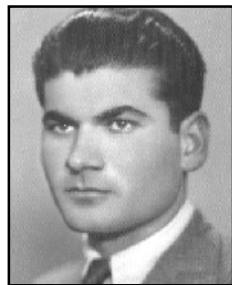
JIJIE, Gheorghe Gh. (Ghiță). Născut



în 1920. Din orașul Ploiești - Prahova. Inginer. Fratele studentului Jijie Gh. Ion (Nelu). Arestat în 1948, împreună cu părinții. Condamnat la închisoare, în 1949. Detenția la

penitenciarele Jilava, Gherla și Aiud. În timpul detenției la penitenciarul Gherla, a lucrat în fabrică la biroul tehnic și s-a străduit să ușureze cât mai mult munca deținuților înfometați și slăbiți de atâtea bătăi. Echipa de torționari a lui Țurcanu, venită de la Pitești, a încercat să-l înlăture din biroul tehnic, acuzându-l de sabotaj. Succesul lor a fost de scurtă durată, deoarece nu s-au putut descurca în problemele fabricii și inginerul Jijie a fost adus înapoi. Grațiat în 1964 cu Decretul 411.

JIJIE, Ion Gh. (Nelu). Născut la 17 ianuarie 1922, în orașul Botoșani. Din orașul Ploiești - Prahova. Student la Institutul Politehnic. A făcut parte din mișcarea de rezistență națională, colaborând



cu partizanii din munți (împreună cu Ionuț Stoica, Spiridon Obreja, Șerban Secu, Gelu Gheorghiu ș.a.). Dat în urmărire. În 1948, i-au fost arestați părinții (Gheorghe și Virginia) și fratele mai mic (Ghiță). Arestat în urma unei trădări, la 7 octombrie 1949, după prinderea grupului implicat în jefuirea casieriei C.F.R. (bani folosiți pentru sprijinirea mișcării de rezistență).

Torturat cu bestialitate în timpul anchetei, de oamenii lui Nicolski (s-au folosit cele mai barbare metode, inclusiv narcotice și hipnotice), a fost adus de mai multe ori în pragul morții. Condamnat la 25 de ani muncă silnică. A murit în timpul detenției, din cauza torturilor la care a fost supus, în 1960.

JIJIE, Virginia Vartenia. Mama studentului Jijie Ion (Nelu), implicat în mișcarea de rezistență (condamnat la 25 de ani muncă silnică, în 1949, și mort în timpul detenției). Arestată în 1948, împreună cu soțul (Gheorghe) și fiul cel mic (Ghiță). Torturată în timpul anchetei. Detenția la penitenciarele M.A.I., Jilava și Mislea.



JILAVU. Din comuna Crucea – Neamț. Preot. Arestat.

JILAVU, Gheorghe I. Născut la 22 martie 1923, în comuna Siliștea Crucii – Dolj. Arestat la 19 aprilie 1949, pentru că și-a instigat consătenii să ceară înapoi cererile de înscriere în colectivă și a participat la revolta țărănească din comună împotriva colectivizării. Condamnat la 12 ani închisoare, de Tribunalul Militar Craiova.

JILAVU, Marin. Din comuna Măldăeni - Teleorman. Membru P.N.Ț. Arestat în 1954, împreună cu mai mulți tineri, pentru înființarea organizației subversive anticomuniste „Andrei Mureșanu”.

JILAVU, Petre. Născut la 19 decembrie 1912, în comuna Siliștea Crucii – Dolj. Absolvent al Școlii Superioare de Marină, promoția 1937. A participat la luptele navale din 1941 pe distrugătorul Mărășești (avarierea

distrugătorului sovietic Harcov și scufundarea distrugătorului Moscova). În 1942 a lucrat la cabinetul miniștrilor N. Păiș și N.



Șova. Din octombrie 1943 a luptat în sectorul Dunărea de sus, contra invaziei sovietice și, apoi, împotriva nemților în retragere. Trecut în rezervă, a fost numit ofițer de serviciu cu navigația la Căpitănia portului Turnu Severin. În această calitate a înlesnit trecerea unor curieri către Occident, a făcut parte din organizația „Graiul Sângelui”, inițiată de generalul N. Ciupercă, și a sprijinit partizanii din Munții Mehedinți. Arestat la 13 aprilie 1949. Anchetat la M.A.I. Judecat cu lotul membrilor organizației „Graiul Sângelui”. Condamnat la 5 ani închisoare, la 15 iunie 1950. Detenția la penitenciarul Jilava, lagărele Poarta Albă și Peninsula, fiind de un mare ajutor colegilor de suferință. Eliberat în 1954. Deoarece s-a dedicat ajutorării deținuților politici, la ieșirea din închisoare a fost rearestat în aprilie 1959. Torturat în timpul anchetei la Securitatea Craiova. Condamnat la 14 ani muncă silnică, pentru uneltire contra ordinii sociale în vederea subminării regimului comunist. Detenția la Jilava, Galați și lagărul Salcia. Grațiat în 1964 cu Decretul 411.

JILAVU, Tănase. Născut la 4 iulie 1919. Din comuna Săcele – Constanța. Domiciliu obligatoriu, 5 luni.

JILCULESCU, Ionel Șt. Născut la 7 aprilie 1917, în orașul Turnu Severin - Mehedinți. Din orașul Constanța. Arestat. Condamnat la 5 ani închisoare.

JILEHOVSCHI, Larisa C. Născută în 1899. Din Basarabia (oraș Cismilia).

Deportată împreună cu copiii (Elisaveta, Pavel, Petru, Gavril și Gheorghe), în 1949.

JILI, Iosif. Născut în 1921. Țăran. Arestat. Condamnat la închisoare, în 1949. A murit în timpul detenției, la penitenciarul Aiud, din cauza condițiilor de exterminare, în 1950.

JILOVAN, Ion. Arestat. Condamnat la închisoare. I-a fost semnalată prezența în lagărul Grindu.

JIMBOIU, Gheorghe A. Născut la 20 octombrie 1921, în comuna Vela – Dolj. Din orașul Brașov. Student la Academia Comercială. Arestat la 10 august 1942. Condamnat la 15 ani muncă silnică, pentru crima de uneltire contra ordinii sociale. O parte din detenție la penitenciarele Pitești și Aiud. După unele versiuni, a murit în timpul detenției, în 1963. (Conform torționarului Dan Demetrescu, a fost omorât în „reeducarea” de la Pitești, în 1951, pentru că a refuzat să dea declarații.)

JIMBU, Ion. Arestat pentru găzduirea și ajutorarea urmăritului Dăscălașu Nicolae. Condamnat la închisoare, de Tribunalul Militar Iași (sentința 389/27 iunie 1959).

JIMBU, Nicolae. Arestat pentru găzduirea și ajutorarea urmăritului Dăscălașu Nicolae. Condamnat la închisoare, de Tribunalul Militar Iași (sentința 389/27 iunie 1959).

JINGA, Gheorghe I. Născut în 1923.

Din orașul Zărnești – Brașov. Funcționar la Fabrica de zahăr - Zărnești. Arestat la 8 septembrie 1947, pentru deținerea unui pistol și ajuto-



rarea subofițerilor Gh. Mocanu și Alex. Istrate, în perioada în care au stat ascunși

în munții Piatra Craiului (care l-au denunțat în timpul anchetei). Condamnat la 2 ani închisoare (sentința 72/22 ianuarie 1948). Detenția la penitenciarele M.A.I., Văcărești și Aiud.

JINGA, Victor. Din orașul Brașov.



Deputat și ministru subsecretar de stat la Ministerul Economiei Naționale, în perioada 1 februarie – 23 noiembrie 1939. Profesor universitar și rector (de

la 15 septembrie 1942) la Academia Comercială Brașov. Autorul unor numeroase lucrări de specialitate, printre care și *Istoria economică a Transilvaniei*, lucrare al cărei material documentar excepțional a fost folosit la Conferința de Pace din 1946. Îndepărtat din învățământ în 1947. Arestat cu lotul P.N.Ț. Brașov. Condamnat la 5 ani închisoare, la 15 august 1949, pe baza unui dosar cu probe și mărturii false. Detenția la penitenciarele Jilava, Aiud și lagărul Peninsula. Eliberat în august 1954. Rearestat în 1958, în urma unei înscenări a preotului Piso, din Zărnești, care a dus în închisoare peste 20 de brașoveni. Condamnat la 15 ani muncă silnică. Detenția la penitenciarele Cetățuia și Jilava. Grațiat în 1964 cu Decretul 411.

JIPA, Alexandru. Locotenent în Regimentul 2 Pioneri-Gardă. Arestat pentru participarea la manifestația de la 8 noiembrie 1945 din Piața Palatului Regal. Eliberat după o serie de anchete la Prefectura Poliției Capitalei și Curtea Marțială. Rearestat în 1949. Condamnat la închisoare.

JIPA, Anghel Gh. Născut la 10 februarie 1916, în comuna Puchenii Mari

– Prahova. Țăran. Arestat pentru că a adresat un memoriu C.C. al P.M.R., în care cerea, în numele consătenilor, desființarea colectivei și restituirea pământurilor. Condamnat la 4 ani muncă silnică. Detenția în lagărele din bălțile Dunării. Eliberat prin ordinul E/10102/6 aprilie 1962, ordin al vicepreședintelui Consiliului de Miniștri.

JIPA, Aurora. Din orașul Brăila. Arestată. Condamnată la 6 ani închisoare.

JIPA, Doru. A intenționat să fugă din țară, cu o barcă cu motor, împreună cu fratele său geamăn, Paul. Arestați de pe plaja de la Eforie Nord. Condamnați la închisoare pentru tentativă de trecere frauduloasă a graniței. Detenția la penitenciarele Constanța, Jilava și Gherla.

JIPA, Elisabeta L. Născută la 7 iulie 1924, în comuna Giera – Timiș. Domiciliu obligatoriu 6 ani și 5 luni, în satul Lătești, comuna Bordușani – Ialomița, de la 18 iunie 1951.

JIPA, Elvira Maria. Din orașul Bacău. Domiciliu obligatoriu, un an și o lună.

JIPA, Georgeta. Domiciliu obligatoriu în Bărăgan, 2 ani și 5 luni.

JIPA, Ion. Din satul Dulgheru, comuna Saraiu – Constanța. Arestat. Condamnat la închisoare, de Tribunalul Militar Constanța, în 1950.

JIPA, Nicolae T. Născut la 8 mai 1905, în satul Dulgheru, comuna Saraiu – Constanța. Țăran. Implicat în mișcarea de rezistență din Dobrogea. Arestat la 25 martie 1950. Judecat cu un lot de 30 persoane, considerat șef de lot (dosar 403/1950). Procesul-verbal al cercetărilor pentru trimiterea în judecată a fost întocmit de căpitanul de Securitate Năstase Sepi. Condamnat la moarte (sentința 311/28 august 1950,

președinte – maior magistrat Sandrea Gheorghe), pentru crima de uneltire contra orânduirii sociale. În urma recursului condamnarea a fost schimbată în 25 de ani temniță grea (Decizia 3131/10 octombrie 1950, președinte – colonel magistrat I. Negreanu). Detenția la penitenciarele Jilava și Aiud. A murit în timpul detenției, la 6 mai 1959.

JIPA, Paul. A intenționat să fugă din țară, cu o barcă cu motor, împreună cu fratele său geamăn, Doru. Arestați de pe plaja de la Eforie Nord. Condamnați la închisoare pentru tentativă de trecere frauduloasă a graniței. Detenția la penitenciarele Constanța, Jilava și Gherla.

JIPA, Petre. Din satul Dulgheru, comuna Saraiu – Constanța. Țăran. Arestat. Condamnat la închisoare, în 1950.

JIPA, Radu. Funcționar la C.F.R. Arestat. Judecat cu lotul implicat în procesul înscenat în jurul Legației Franței din București. Condamnat la 20 de ani închisoare, la 29 octombrie 1954, pentru crima de uneltire contra ordinii sociale.

JIPA, Tudor. Din satul Dorobanțu, comuna Nicolae Bălcescu - Constanța. Țăran înstărit. Arestat în 1951, ca element ostil colectivizării. Detenția în lagărele de muncă silnică de la Canal.

JIPESCU, Constantin Cornel (zis Cocoșel). Născut în 1921, în orașul Buzău. În 1941, elev de liceu, a fost arestat după rebeliunea legionară. În timpul detenției la penitenciarul Aiud, și-a denunțat colegii administrației închisorii, că intenționează să-l judece și să-l pedepsească pe generalul Ion Antonescu. Repudiat de legionari, ca trădător, a fost primit cu înțelegere de puținii comuniști ce se aflau în acea perioadă la Aiud (Saraga, Broitman,

Grunberg). După 23 august 1944, a fost scos din închisoare de către aceștia și plasat într-un post la Siguranță, sub conducerea lui Sârbu Ion. A fost folosit în înscenarea privind organizația „Pajura Neagră”, el fiind cel care insistase pe lângă copiii implicați să-și facă depozit de armament. Nemaifiind nevoie de el, a fost judecat în același proces și condamnat. Detenția la penitenciarul Aiud, printre legionarii trădați în 1941 și tinerii mințiți din lotul „Pajura Neagră”. A murit în timpul detenției, în 1963.

JIPIA, Mitiță. Din județul Dolj. Arestat. A murit în timpul detenției, la penitenciarul Timișoara, după 19 zile de grevă a foamei, în 1969.

JIRICĂ, Iulia. Născută în 1908. (vezi Jirică Ivan I.)

JIRICĂ, Ivan I. Născut în 1906. Din Basarabia (comuna Geamăna, raion Anenii Noi). Deportat în lagărele din Siberia (Tiumen), împreună cu soția (Iulia) și fiicele (Vasilisa și Emilia), în 1946.

JITARCIUC, Ecaterina. Născută în 1909. Din Basarabia (comuna Salvirii Vechi, raion Drochia). Deportată împreună cu copiii (Claudia, Anastasia și Elena), în 1949.

JITARIUC, Ivan G. Născut în 1918. Din Basarabia (comuna Răuțel). Arestat. Condamnat la 6 ani închisoare, în 1959, pentru convingerile religioase (iehovist).

JITARIUC, Vladimir E. Născut în 1897. Din Basarabia (comuna Glinjeni, raion Fălești). Deportat în lagărele din Siberia (Kurgan), împreună cu soția (Liuba) și copiii (Raisa, Vladimir, Alexei și Victor), la 6 iulie 1949.

JITARU. Student. Arestat. Judecat cu un grup legionar. Condamnat la închisoare, în 1948. Detenția la penitenciarul Pitești, unde a cunoscut ororile acțiunii de „reeducare”.

JITARU, Dumitru C. Născut la 1 martie 1938, în orașul Bacău. Din orașul Constanța. Domiciliu obligatoriu în Bărgan, 5 luni.

JITARU, Elena T. Născută la 3 mai 1954, în timpul domiciliului obligatoriu al părinților. Familia a fost eliberată după 5 luni.

JITARU, Filip T. Născut în 1919. Din Basarabia (comuna Scaeni, raion Dondușeni). Deportat împreună cu soția (Ecaterina) și copiii (Emilia și Ion), în 1949.

JITARU, Gheorghe. Din comuna Petricani – Neamț. Țăran. Arestat ca membru al organizației „Frontul Patriei” (creată de Manu Constantin), în 1952. Condamnat la închisoare, de Tribunalul Militar Iași (sentința 344/12 mai 1953).

JITARU, Gheorghe T. Născut în 1912. Din Basarabia (comuna Țarigrad, raion Drochia). Arestat. Condamnat la un an închisoare, în 1946.

JITARU, Ivan A. Născut în 1883. Din Basarabia (comuna Burlănești, raion Edineț). Deportat în lagărele din Siberia (Kurgan), împreună cu soția (Eudochia), în 1949.

JITARU, Maria A. Născută în 1900. Din Basarabia. Arestată sub acuzația de colaborare cu autoritățile române. Deportată în lagărele din regiunea Kemerovo, în 1949.

JITARU, Maria T. Din orașul Galați. Arestată. Condamnată la închisoare.

JITARU, Nadejda. Din Basarabia. Deportată împreună cu familia (Ion, Ana, Ecaterina, Elena, Gheorghe și Victor), în lagărele din regiunea Kemerovo, în 1949.

JITĂRIȚĂ, Ion. În 1940 a denunțat o serie de membri ai P.C.R. la Siguranța Iași. Arestat. Condamnat la 10 ani închisoare, la 19 ianuarie 1949.