

LERNER, Ițic N. Născut în 1887. Din Basarabia (oraș Călărași). Comerciant. Membru P.N.L. Arestat sub acuzația de atitudine naționalistă. Condamnat la 8 ani muncă silnică, în 1941. Soția sa și copilul au fost deportați în lagărele din regiunea Kazahstan, în 1941, ca rude de deținut politic. Cazul a fost clasat în 1956, prin moartea inculpatului. Reabilitat în 1991.

LESCENCO, Petre. Artist. Arestat. A murit în timpul detenției, la penitenciarul Târgu Ocna.

LESCH, Nicolae. Din orașul Arad. Arestat. Condamnat la închisoare.

LESIECKA, Maria. Născută în nordul Bucovinei. Refugiată în București, în 1940. Funcționară. Arestată în mai 1947 și dusă la unul din sediile N.K.V.D. (Aleea Alexandru). I s-a propus colaborarea în schimbul eliberării, dar a refuzat, deși lăsase acasă o fetiță de 5 ani. Dusă la sediul din orașul Constanța și anchetată de coloneii Bielinki și Trestianski. Condamnată la 15 ani închisoare, în 1947, pentru spionaj. Detenția în lagărele din Siberia (Komi). Repatriată după 8 ani, a fost dusă direct la penitenciarul Gherla. Eliberată în 1957.

LESNEA, Sanda. Născută în 1922. Din Basarabia (oraș Chișinău). Scriitoare. Arestată sub acuzația de agitație antisovietică. Condamnată la 5 ani închisoare, în 1941, cu puțin înaintea intrării trupelor române în Basarabia. Detenția în lagărele din regiunea Novosibirsk. Eliberată în 1946. Reabilitată în 1991.

LESNIC, Agripina. Născută în 1889. (vezi Lesnic Dumitru P.)

LESNIC, Agripina D. Născută în 1900. Din Basarabia (comuna Coteal, raion Briceni). Deportată în 1953, pentru convingerile religioase (iehovistă).

LESNIC, Alexandra. Născută în 1884.

(vezi Lesnic Trifan P.)

LESNIC, Ana P. Născută în 1918. (vezi Lesnic Petru A.)

LESNIC, Anastasia. Născută în 1943. (vezi Lesnic Maria M.)

LESNIC, Anatol I. Născut în 1937. (vezi Lesnic Ion V.)

LESNIC, Dimitri D. Născut în 1927. (vezi Lesnic Dumitru P.)

LESNIC, Dora M. Născută în 1907. Din Basarabia (oraș Bălți). Comerciantă. Deportată în lagărele din Siberia (Irkutsk), împreună cu cei doi copii (Esfira și Isac), în 1949.

LESNIC, Dumitru D. Născut în 1927. Din Basarabia (comuna Coteal, raion Briceni). Arestat. Condamnat la muncă silnică, în 1952, pentru convingerile religioase (iehovist).

LESNIC, Dumitru P. Născut în 1904. Din Basarabia (comuna Coteal, raion Briceni). Țăran înstărit. Deportat în lagărele din Siberia (Kurgan), împreună cu soția (Agripina) și copiii (Dimitri și Tatiana), în 1949.

LESNIC, Elena F. Născută în 1917. (vezi Lesnic Ion V.)

LESNIC, Emilia. Născută în 1939. (vezi Lesnic Maria M.)

LESNIC, Fevronia I. Născută în 1887. Din Basarabia (comuna Grimcăuți, raion Briceni). Deportată în lagărele din Siberia (Kurgan), la 6 iulie 1949.

LESNIC, Filip T. Născut în 1914. Din Basarabia (oraș Chișinău). Deportat în 1941, cu puțin înainte de intrarea trupelor române în Basarabia.

LESNIC, Gheorghe. Născut în 1889. (vezi Lesnic Nina Gh.)

LESNIC, Ion F. Născut în 1934. Din Basarabia (comuna Trebisăuți, raion Briceni). Arestat în 1958, pentru motive politice și religioase. Internat cu forța într-un azil psihiatric. Reabilitat în 1992.

LESNIC, Ion P. Născut în 1941. (vezi

Lesnic Petru A.)

LESNIC, Ion V. Născut în 1903. Din Basarabia (comuna Grimcăuți, raion Briceni). Proprietarul unei mori cu aburi. Membru P.N.L. Arestat în 1941. Omorât în penitenciarul din Ustiev, în 1941. Soția (Elena) a fost deportată în regiunea Hanti Mansâisk, imediat după moartea sa, și, pentru a doua oară, în lagărele din Siberia (Tiumen), în 1949, împreună cu copiii (Victor și Anatol), ca rude de condamnat politic.

LESNIC, Iustina T. Născută în 1926. (vezi Lesnic Trifan P.)

LESNIC, Marfa. Născută în 1891. (vezi Lesnic Nina Gh.)

LESNIC, Maria M. Născută în 1907. Din Basarabia (oraș Briceni). Deportată în lagărele din Siberia (Kurgan), împreună cu copiii (Emilia, Mihail, Anastasia și Tamara), la 6 iulie 1949, din motive politice.

LESNIC, Mihai F. Născut în 1923. Din Basarabia (comuna Trebisăuți, raion Briceni). Deportat în lagărele din Siberia (Tomsk), împreună cu soția (Olga), în 1951, pentru convingerile religioase (iehovști).

LESNIC, Mihail. Născut în 1949. (vezi Lesnic Maria M.)

LESNIC, Mihail F. Născut în 1896. Din Basarabia (oraș Bălți). Deportat în 1940, imediat după intrarea trupelor sovietice în oraș.

LESNIC, Nina Gh. Născută în 1921. Din Basarabia (oraș Chișinău). Comerciantă. Deportată în lagărele din regiunea Kemerovo, împreună cu părinții (Gheorghe și Marfa), în 1949.

LESNIC, Olga. Născută în 1933. (vezi Lesnic Mihai F.)

LESNIC, Pantelei I. Născut în 1895. Din Basarabia (comuna Plop, raion Dondușeni). Arestat în 1947. Condamnat la un an închisoare.

LESNIC, Petru. Născut în 1905, în Basarabia. Refugiat în România. Arestat de N.K.V.D., în 1946. A murit în lagărele din Siberia.

LESNIC, Petru A. Născut în 1918. Din Basarabia (comuna Grimcăuți, raion Briceni). Țăran înstărit. Deportat în lagărele din Siberia (Kurgan), împreună cu soția (Ana) și fiul (Ion), la 6 iulie 1949.

LESNIC, Semion T. Născut în 1912. (vezi Lesnic Trifan P.)

LESNIC, Tamara. Născută în 1944. (vezi Lesnic Maria M.)

LESNIC, Tatiana D. Născută în 1933. (vezi Lesnic Dumitru P.)

LESNIC, Tatiana D. Născută în 1932. Din Basarabia (comuna Coteala). Deportată în 1953, pentru convingerile religioase.

LESNIC, Trifan P. Născut în 1884. Din Basarabia (comuna Temeleuți, raion Camenca). Deportat în lagărele din Siberia (Kurgan), împreună cu soția (Alexandra), fiul (Semion) și nora (Iustina), la 6 iulie 1949.

LESNIC, Victor I. Născut în 1935. (vezi Lesnic Ion V.)

LESZKIAN, Aurel G. Născut la 1 martie 1915, în județul Cluj. Arestat. Condamnat la închisoare, pentru tentativă de atentat contra instituțiilor statului. A murit în timpul detenției.

LEȘAN, Alexandra C. Născută în 1935. (vezi Leșan Constantin V.)

LEȘAN, Aurel. Student la Facultatea de Teologie ortodoxă din Sibiu. Arestat. Condamnat la închisoare, în 1948. Detenția la penitenciarele Pitești și Gherla, unde a cunoscut ororile acțiunii de „reeducare”.

LEȘAN, Constantin V. Născut în 1906. Din Basarabia (oraș Florești). Membru al Partidului Național Creștin. Deportat în lagărele din Siberia (Kurgan), împreună cu soția (Elena) și copiii (Maria,

Alexandra, Vasile și Gheorghe), la 6 iulie 1949.

LEȘAN, Elena. Născută în 1906. (vezi Leșan Constantin V.)

LEȘAN, Gheorghe C. Născut în 1945. (vezi Leșan Constantin V.)

LEȘAN, Maria C. Născută în 1923. (vezi Leșan Constantin V.)

LEȘAN, Vasile C. Născut în 1939. (vezi Leșan Constantin V.)

LEȘANU, Maria. Studentă la Conservatorul de Artă Dramatică din Cluj. Arestată. Condamnată la închisoare, în 1949. Detenția la penitenciarele Cluj, Jilava și Mislea.

LEȘEANU, Claudia. Născută în 1944. (vezi Leșeanu Gheorghe V.)

LEȘEANU, Constantin. Născut în 1940. (vezi Leșeanu Eufrosina N.)

LEȘEANU, Dumitru. Născut în 1932. (vezi Leșeanu Eufrosina N.)

LEȘEANU, Elena. Născută la 12 martie 1922. Din satul Iecea, comuna Cărpiniș – Timiș. Domiciliu obligatoriu, de la 18 iunie 1951.

LEȘEANU, Eufrosina N. Născută în 1907. Din Basarabia (comuna Cioara, raion Hâncești). Comerciantă. Deportată în lagărele din Siberia (Tiumen), împreună cu copiii (Dumitru, Stelian, Gheorghe, Constantin, Nicolae și Mihai), la 6 iulie 1949.

LEȘEANU, Eugenia G. Născută în 1932, soră geamănă cu Leșeanu Maria G. (vezi Leșeanu Gheorghe V.)

LEȘEANU, Gheorghe. Născut în 1938. (vezi Leșeanu Eufrosina N.)

LEȘEANU, Gheorghe V. Născut în 1905. Din Basarabia (comuna Boșcana, raion Criuleni). Țăran înstărit. Deportat în lagărele din Siberia (Tiumen), împreună cu soția (Iulia) și copiii (Maria, Eugenia, Tudor, Claudia și Valentina), la 6 iulie 1949.

LEȘEANU, Ion. Născut la 25 august

1921. Din satul Iecea, comuna Cărpiniș – Timiș. Domiciliu obligatoriu, de la 18 iunie 1951.

LEȘEANU, Iulia. Născută în 1911. (vezi Leșeanu Gheorghe V.)

LEȘEANU, Maria G. Născută în 1932, soră geamănă cu Leșeanu Eugenia G. (vezi Leșeanu Gheorghe V.)

LEȘEANU, Mihai. Născut în 1948. (vezi Leșeanu Eufrosina N.)

LEȘEANU, Nicolae. Născut în 1946. (vezi Leșeanu Eufrosina N.)

LEȘEANU, Stelian. Născut în 1936. (vezi Leșeanu Eufrosina N.)

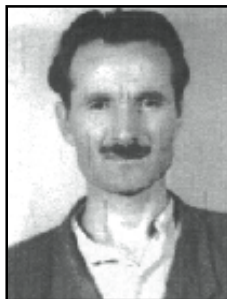
LEȘEANU, Tudor G. Născut în 1935. (vezi Leșeanu Gheorghe V.)

LEȘEANU, Valentina. Născută în 1947. (vezi Leșeanu Gheorghe V.)

LEȘEANU, Vasile. Născut la 12 iulie 1945, în comuna Cerna – Timiș. Domiciliu obligatoriu împreună cu părinții, de la 18 iunie 1951.

LEȘIANU, Vasile. Născut la 2 martie 1944, în orașul Timișoara. Domiciliu obligatoriu în Bărăgan, de la 18 iunie 1951.

LEȘIC, Gheorghe A. Născut în 1910. Din Basarabia (oraș Chișinău). Arestat



de N.K.V.D., în 1941. Condamnat la 8 ani muncă silnică. A murit într-un lagăr din Republica Tătară, în 1942.

LEȘMAN, Zaharia C.

Născut în 1908. Din Basarabia (comuna Cioara, raion Hâncești). Arestat în perioada secetei din 1949, pentru că nu a putut preda cotele agricole la stat. Condamnat la închisoare.

LEȘTIAN, Francisc. Din București. Preot catolic. Arestat. Condamnat la

închisoare, în 1951. Judecat în procesul înscenat în jurul Nunciaturii Apostolice, cu scopul denigrării Vaticanului. Detenția la penitenciarele M.A.I. și Jilava.

LETEA. Preot în Oltenia. Fratele medicului Letea Constantin (condamnat la închisoare în 1950). Arestat în 1959. În 1962 i-a fost semnalată prezența în lagărul Periprava.

LETEA, Constantin. Din orașul Buzău. Medic. Arestat în 1949. Torturat în timpul anchetei la Securitatea Brașov. Judecat cu lotul avocatului Nicu Păun. Condamnat la închisoare de Tribunalul Militar Brașov, în 1950. Fratele său, preot, a fost arestat și condamnat la muncă silnică în 1959.

LETONIA, Alois. Din orașul Roman – Neamț. Arestată. Condamnată la închisoare.

L E Ţ C A E , Iordache. Din orașul Galați. Arestat. Condamnat la închisoare.

LEU, Alexandru. Născut în 1934. (vezi Leu Ecaterina L.)

LEU, Alexandru Gh. Născut în 1920, în satul Silistraru, comuna Traian – Brăila. Preot în satul Osmanu, comuna Unirea - Brăila. Arestat la 22 august 1952. Eliberat la 12 ianuarie 1953, din lipsă de probe.

LEU, Ecaterina L. Născută în 1911. Din Basarabia (comuna Zâmbreni, raion Ialoveni). Țărăncă înstărită. Deportată în lagărele din Siberia (Tiumen), împreună cu copiii (Alexandru, Fiodor și Ștefan), la 6 iulie 1949.

LEU, Elena. Născută în 1917. (vezi Leu Gheorghe I.)

LEU, Elena. Din județul Cluj. Arestată pentru ajutorarea partizanului Iosif

Capotă. Condamnată la închisoare de Tribunalul Militar Cluj, în 1958.

LEU, Eudochia. Născută în 1910. (vezi Leu Grigore A.)

LEU, Fiodor. Născut în 1945. (vezi Leu Ecaterina L.)

LEU, Frunzina. Născută la 23 iulie 1920, în satul Gherman, comuna Jamu Mare – Timiș. Domiciliu obligatoriu în Bărăgan, de la 18 iunie 1951.

LEU, Gheorghe I. Născut în 1917. Din Basarabia (comuna Porumbești, raion Cantemir). Țăran înstărit. Deportat în lagărele din regiunea Bureatia, împreună cu soția (Elena) și copiii (Vasile și Ioana), la 6 iulie 1949.

LEU, Grigore. Născut la 2 mai 1881, în satul Țuțcani, comuna Mălușteni – Vaslui. Episcop al Argeșului din 1936, episcop al Hușiului din 1940. Îndepărtat din funcție la 1 martie 1949 și omorât (otrăvit).

LEU, Grigore. Arestat. Condamnat la închisoare, în 1950. Detenția la penitenciarele Jilava și Gherla.

LEU, Grigore A. Născut în 1916. Din Basarabia (comuna Zâmbreni, raion Ialoveni). Deportat în lagărele din Siberia (Tiumen), împreună cu soția (Eudochia) și copiii (Ștefan, Parascovia, Nina și Maria), în 1949.

LEU, Ioana Gh. Născută în 1942. (vezi Leu Gheorghe I.)

LEU, Maria Gr. Născută în 1948. (vezi Leu Grigore A.)

LEU, Nicolae. Din comuna Eschibaba – Tulcea. Partizan din gruparea Iancu Beca (pădurea Babadag). Arestat în 1949. Judecat cu lotul Fudulea Nicolae. Condamnat la 4 ani temniță grea, pentru crima de nedenunțare și 4 ani închisoare corecțională, pentru deținere de broșuri interzise, de Tribunalul Militar Constanța (sentința 186/2 iunie 1950, președinte –



colonel magistrat T. Negreanu). Detenția la penitenciarul Gherla și lagărul Poarta Albă.

LEU, Nina Gr. Născută în 1945. (vezi Leu Grigore A.)

LEU, Parascovia Gr. Născută în 1942. (vezi Leu Grigore A.)

LEU, Ștefan. Născut în 1948. (vezi Leu Ecaterina L.)

LEU, Ștefan Gr. Născut în 1937. (vezi Leu Grigore A.)

LEU, Valeria D. Născută la 28 septembrie 1940. Din județul Constanța. Domiciliu obligatoriu, 4 ani și 4 luni, de la 18 iunie 1951.

LEU, Vasile. Preot în comuna Oancea – Galați și orașul Iași, confesor la spitalul Colentina din București. În 1948 a fugit din țară în Iugoslavia. Ridicat de N.K.V.D. și dus la Moscova, în 1950. În 1954, după terminarea anchetei, a fost adus în țară și pus la dispoziția Tribunalului Militar București. Condamnat la pedeapsa cu moartea (sentința 2 417/20 noiembrie 1954), pedeapsă comutată ulterior la muncă silnică pe viață. Purta prin mai multe penitenciare și în fiecare mutat frecvent dintr-o celulă în alta, a lăsat un sentiment de neîncredere deținuților care l-au cunoscut. Grațiat în 1964 cu Decretul 411.

LEU, Vasile Gh. Născut în 1939. (vezi Leu Gheorghe I.)

**L E U ,
Vasilica N.**
Născută la 17 martie 1927, în satul General Scărișoreanu, c o m u n a Amzacea – C o n s t a n ța .

Domiciliu obligatoriu, 2 ani și 10 luni, de la 18 iunie 1951.



LEUCĂ. Fiica protopopului din orașul Târgu Mureș. Arestată în 1949, pentru ajutorarea preoților catolici dați în urmărire din cauza refuzului de a trece la ortodoxism.

LEUCIUC, Ion. Din satul Voitineli, comuna Gălănești – Suceava. Țăran. Partizan din grupul condus de Vladimir Macoveiciuc. Arestat în toamna lui 1945.

LEUCIUC, Leon. Din satul Voitineli, comuna Gălănești – Suceava. Brigadier silvic. Arestat ca sprijinitor al partizanilor din grupul Vladimir Macoveiciuc.

LEUCUȚA, Aurel. Din comuna Bocsig – Arad. Învățător. Membru al organizației Mișcarea Națională de Eliberare. Arestat în 1951. Torturat în timpul anchetei la Securitatea Timișoara. Condamnat la 25 de ani muncă silnică de Tribunalul Militar Timișoara. Grațiat în 1964 cu Decretul 411.

LEUCUȚA, Constantin. Din orașul Arad. Arestat. Condamnat la închisoare.

LEUCUȚA, Gheorghe. Născut la 15 martie 1929. Din orașul Arad. Elev. Arestat. Condamnat la 2 ani și 6 luni închisoare, în 1948. Detenția la penitenciarele Oradea, Aiud și Târgșor.

LEUCUȚIA. Preot greco-catolic. Arestat în 1949.

LEUCUȚIA, Ana. Din orașul Arad. Arestată. Condamnată la închisoare.

LEUCUȚIA, Aurel (Pufi). Născut în 1895, în orașul Arad. Din Bucu-rești. Doctor în drept. Președin-tele organizației P.N.Ț. Arad, membru în delegația permanen-tă a partidului, deputat în peri-oadele 1928-1932, 1932-1946, ministrul Economiei Naționale de la 4 noiembrie 1944 la 6 martie 1945. Avea relații strânse de prietenie cu Iuliu Maniu care locuia frecvent la el. Arestat în iulie 1947, în timpul procesului lui Maniu. Detenția la penitenciarele M.A.I. și Văcărești. Rearestat în 1952. Condamnat

la închisoare. O parte din detenție la penitenciarul Sighet (din 1954). La expirarea termenului de pedeapsă a fost dus cu domiciliu obligatoriu în Bărrăgan. A murit la câteva luni de la eliberare, la 20 octombrie 1964.

LEUCUȚIA, Constantin. Din orașul Arad. Arestat. Condamnat la închisoare.

LEUCUȚIA, Cornel. Născut în satul Coroi, comuna Craiva – Arad. Fiul lui Leuciuța Matei. Student la Timișoara. Arestat la 12 septembrie 1949, împreună cu mama sa (Elena). Torturați în timpul anchetei la Securitatea Timișoara (de maiorul Terebancea și căpitanul Snelbach), pentru a da informații despre țărani fugiți din comună după revoltă. Li s-a mai adus acuzația că întrețin legături cu românii din Iugoslavia și aduc armament în țară (securitatea pregătea înscenarea unui complot armat, care să slujească drept cap de acuzare în procesul lui Lucrețiu Pătrășcanu). Condamnat la 5 ani închisoare (pedeapsă redusă ulterior la 3 ani închisoare) de Tribunalul Militar Timișoara. Detenția la penitenciarele Jilava și Timișoara. După eliberare s-a luptat cu multe greutăți și persecuții pentru a-și putea termina studiile (Institutul de Petrol și Gaze).

LEUCUȚIA, Elena. Născută în 1905. Din satul Coroi, comuna Craiva – Arad. Soția lui Leuciuța Matei. Arestată la 12 septembrie 1949, împreună cu fiul (Cornel). Torturați în timpul anchetei la Securitatea Timișoara (de maiorul Terebancea și căpitanul Snelbach). Condamnată la 10 ani închisoare de Tribunalul Militar Timișoara. Detenția în lagărele Dărăbani, Valea Seacă și Canal. Eliberată la 7 iulie 1963, a murit după 6 luni, din cauza condițiilor de exterminare la care a fost supusă.

LEUCUȚIA, Matei. Din satul Coroi,

comuna Craiva – Arad. Țăran înstărit. A participat la revolta țărănească din comună din iulie 1949. Ridicat la 3 august, din ordinul prefectului Petre Belea, și dus la postul de jandarmi din comună, unde a fost torturat și împușcat. Cadavrul a fost lăsat 3 zile aruncat la marginea satului, pentru a folosi de exemplu. Soția sa (Elena) și fiul (Cornel) au fost arestați și condamnați la închisoare (10, respectiv 5 ani). (vezi și Leuciuța Cornel și Elena)

LEURDĂ, Alexandru S. Născut în 1927. (vezi Leurdă Simion A.)

LEURDĂ, Ana S. Născută în 1932. (vezi Leurdă Simion A.)

LEURDĂ, Domnica S. Născută în 1941. (vezi Leurdă Simion A.)

LEURDĂ, Eufrosina S. Născută în 1939. (vezi Leurdă Simion A.)

LEURDĂ, Ion S. Născut în 1925. (vezi Leurdă Simion A.)

LEURDĂ, Maria. Născută în 1900. (vezi Leurdă Simion A.)

LEURDĂ, Petru S. Născut în 1930. (vezi Leurdă Simion A.)

LEURDĂ, Simion A. Născut în 1900. Din Basarabia (comuna Satu Nou, raion Cismilia). Deportat în lagărele din regiunea Kazahstan, împreună cu soția (Maria) și copiii (Ion, Alexandru, Petru, Ana, Vasile, Eufrosina și Domnica), în 1941.

LEURDĂ, Vasile S. Născut în 1936. (vezi Leurdă Simion A.)

LEURDĂ, Vasilisia F. Din Basarabia (comuna Sagaidar, raion Cismilia). Deportată în lagărele din regiunea Bureatia, împreună cu fiica (Elena), la 6 iulie 1949, din motive politice.

LEVANDOVSCI, Alexandr M. Născut în 1908. Din Basarabia (oraș Chișinău). Arestat sub acuzația de colaborare cu autoritățile române. Condamnat la 10 ani muncă silnică, în