

MUNGIU, Trofim S. Născut în 1903. Din Basarabia (comuna Tănătari, raion Căușeni). Deportat în 1944.

MUNIAN, Gheorghe F. Născut în 1919. Din Basarabia (comuna Huluboia, raion Cahul). Arestat. Condamnat la un an muncă silnică, în 1948. Detenția în lagărele din Siberia.

MUNSTER, A. Din orașul Anina – Caraș Severin. Ridicat de N.K.V.D. și dus la muncă silnică în U.R.S.S. (bazinul carbonifer Donbass), la 1 ianuarie 1945. A murit în timpul deportării în același an.

MUNTEA, Olga. Născută în 1888. (vezi Muntea Stepan V.)

MUNTEA, Stepan V. Născut în 1878. Din Basarabia (comuna Tătărăuca Veche). Deportat împreună cu soția (Olga), în 1949.

MUNTEAN, Alexandru. Născut la 1 octombrie 1924. Din localitatea Oarda de Sus – Alba. Student la teologie. Arestat la 28 mai 1948. Torturat în timpul anchetei la Securitatea Sibiu și Brașov. Condamnat de Tribunalul Militar Brașov la 15 ani închisoare. Detenția la penitenciarele Jilava, Pitești, Gherla, minele de plumb Baia Sprie și Aiud. Eliberat la 25 mai 1963.

MUNTEAN, Amos I. Născut în februarie 1899, în satul Cetea, comuna Galda de Jos – Alba. Țăran. Arestat la 17 februarie 1953, fără nici un motiv. Torturat în timpul anchetei la Securitatea Deva. Condamnat de Tribunalul Militar Brașov la un an închisoare, doar pentru a se acoperi arestarea nejustificată. Eliberat la 17 martie 1953.

MUNTEAN, Elena. Din județul Arad. Arestată. Condamnată la închisoare.

MUNTEAN, Gheorghe I. Născut la 5 martie 1922, în localitatea Ciclova Montană – Caraș Severin. Frate cu Muntean Ion I. Student la Academia

Comercială. Arestat la 21 ianuarie 1949. Torturat în timpul anchetei (anchetator Alex. Dulgheru). Condamnat la închisoare de Tribunalul Militar București. Detenția la penitenciarele Jilava, Aiud (1950), lagărele Poarta Albă și Peninsula, penitenciarul Gherla (1952 – 1954) și iarăși Aiud (până în 1959). La expirarea termenului de pedeapsă, în loc de eliberare a fost trimis în lagărul Periprava, de unde a fost eliberat la 19 ianuarie 1963. (vezi și Muntean Ion I.)

MUNTEAN, Ghizela. Născută la 3 februarie 1910, în comuna Jamu Mare – Timiș. Domiciliu obligatoriu în Bărăgan, de la 18 iunie 1951.

MUNTEAN, Ion. Născut la 10 octombrie 1911, în satul Henig, comuna Berghin – Alba. Ridicat la 6 mai 1950 și dus direct într-un lagăr de muncă silnică, fără mandat de arestare, fără proces și condamnare, fără explicații. Eliberat la 7 noiembrie 1951.

MUNTEAN, Ion I. Născut la 1 octombrie 1923, în localitatea Ciclova Montană – Caraș Severin. Frate cu Muntean Gheorghe I. Student în anul 6 la Facultatea de Medicină din Cluj. Arestat de Siguranța Cluj la 8 iunie 1948. Bătut în timpul anchetei (10 luni) de comisarul Mărdărescu. Judecat cu un lot de studenți (șef de lot Bohotici Ion). Condamnat la 15 ani închisoare, la 23 aprilie 1949. Prima parte a detenției la penitenciarul Pitești, unde a fost supus acțiunii de „reeducare”. Bătut de Sobolevschi ș.a., până a acceptat să-și facă demascarea. A trecut prin fazele de: autodemascat – demascator, bătut – bătăuș. În septembrie 1950 a fost mutat la penitenciarul Gherla, ca lăgărist. A reușit să lucreze până în august 1955 la infirmeria penitenciarului, când a fost mutat la Aiud. Grav bolnav, la 21 iunie 1961 a fost supus unei operații. Deoarece

acceptase „reeducarea” la Pitești, a fost solicitat să-și dea concursul și la „noua reeducare” de la Aiud. Nu a acceptat și l-a refuzat ferm pe maiorul Popa, ceea ce i-a adus persecuțiile inerente. Eliberat la 1 iunie 1963. A publicat cartea – document: *La pas prin „reeducările” de la Pitești, Gherla și Aiud.* (vezi Muntean Gheorghe I.)

MUNTEAN, Liviu. Născut la 4 iulie 1935, în comuna Sănnicolau Mare – Timiș. Domiciliu obligatoriu, de la 18 iunie 1951.

MUNTEAN, Margareta. Născută la 3 ianuarie 1923, în satul Ghiorac, comuna Ciumeghiu – Bihor. Domiciliu obligatoriu de la 18 iunie 1951.

MUNTEAN, Marius Vasile. Născut la 22 martie 1949, în comuna Sănnicolau Mare – Timiș. Domiciliu obligatoriu în satul Valea Viilor – Ialomița, de la 18 iunie 1951.

MUNTEAN, Nicolae. Din comuna Berliște – Caraș Severin. Arestat. Condamnat la închisoare, în 1960. Detenția la penitenciarele Timișoara, Galați, Jilava și lagărele din bălțile Dunării. Eliberat în 1963.

MUNTEAN, Nicolae. Născut la 15 iulie 1922, în satul Tăgădău, comuna Beliu – Arad. Membru în Mișcarea Națională de Eliberare. Arestat. Condamnat la 15 ani muncă silnică, în 1951. Detenția la penitenciarele Timișoara, Gherla și lagărele din bălțile Dunării. Eliberat în 1964.

MUNTEAN, Nistor. Născut la 20 septembrie 1900, în comuna Băcia – Hunedoara. Arestat. Condamnat la închisoare. A murit la penitenciarul Gherla, în 1959.

MUNTEAN, Ovidiu. Student la Facultatea de Drept din Cluj. Arestat cu un grup de colegi. Condamnat la închisoare (sentința 715/18 aprilie 1949).

MUNTEAN, Sofia. Născută la 20 ianuarie 1939, în satul Bobda, comuna Cenei – Timiș. Domiciliu obligatoriu în Bărgăan, de la 18 iunie 1951.

MUNTEANU. Din orașul Iași. Profesor. Arestat. A murit la penitenciarul Aiud, în 1952, în timp ce făcea greva foamei.

MUNTEANU. Din orașul Turnu Severin – Mehedinți. Arestat. Condamnat la închisoare (sentința 483/13 iunie 1953), pentru uneltire contra ordinii sociale.

MUNTEANU. Din București. Inginer la întreprinderile „Malaxa”. Arestat. Condamnat la închisoare.

MUNTEANU, A. Din județul Arad. Arestat în 1952. Judecat cu lotul organizației Mișcarea Națională de Eliberare. Condamnat la 15 ani închisoare, în 1953. O parte din detenție la penitenciarele Arad, Timișoara și Gherla.

MUNTEANU, Aculina V. Născută în 1933. (vezi Munteanu Vasile C.)

MUNTEANU, Adam Gh. Născut la 8 octombrie 1929, în localitatea Maidan – Caraș Severin. Arestat în 1950. A murit în lagărul Poarta Albă, la 3 mai 1953.

MUNTEANU, Afanasie P. Născut în 1894. Din Basarabia (oraș Chișinău). Deportat în lagărele din regiunea Kemerovo, împreună cu soția (Alexandra) și copiii (Valentina și Serghei), în 1949

MUNTEANU, Alexandra. Născută în 1897. (vezi Munteanu Afanasie P.)

MUNTEANU, Alexandra. Născută în 1887. (vezi Munteanu Pantelei D.)

MUNTEANU, Alexandrina Didi. Din comuna Salva – Bistrița Năsăud. Funcționară. (vezi Munteanu Frasin Râmnic D.)

MUNTEANU, Alexandru. (1) Născut la 3 septembrie 1919, în comuna

Casimcea – Tulcea. Din comuna Beidaud. Învățător. Arestat la 8 noiembrie 1948. Anchetat la Securitatea Constanța. Condamnat la un an închisoare (sentința 829/23 decembrie 1948).

MUNTEANU, Alexandru. (2) Din Basarabia (oraș Căușeni). Deportat împreună cu soția (Natalia) și fiica (Liuba), în 1949.

MUNTEANU, Alexandru. (3) Născut în 1890. Din Basarabia (sat Zaim, raion Tighina). Arestat de N.K.V.D., în 1949, împreună cu toată familia. Deportați în lagărele din Siberia. Soția a fost eliberată în 1958, dar nu i s-a permis să rămână în comuna natală și a fost dusă în Ucraina. El a fost dat dispărut.

MUNTEANU, Alexandru. (4) Din comuna Ciugud – Alba. Preot greco-catolic. Arestat. Condamnat la 15 ani închisoare. Detenția la penitenciarul Gherla (1950), minele de plumb Baia Sprie, penitenciarul Jilava și lagărele de la Canal.

MUNTEANU, Alexandru. (5) Elev. Arestat în 1948, cu un grup de elevi din orașul Brașov. Torturat în timpul anchetei la Securitate. Condamnat la închisoare. O parte din detenție la penitenciarele Cetățuia, Jilava și Târgșor.

MUNTEANU, Alexandru. (6) Din județul Sibiu. Arestat în mai 1948, pentru activitate legionară. Condamnat la închisoare.

MUNTEANU, Alexandru. (7) Din Transilvania. O parte din detenție la penitenciarul Pitești. În luna februarie 1949 a fost torturat în camera „4-spital” de echipa lui Juberian. A reușit să țâșnească pe ușa celulei și să fugă pe culoarele penitenciarului, cu milițienii după el, țipând după ajutor. Prins cu greu, a fost readus în celulă și, de data

aceasta, bătut de Țurcanu. (scenă relatată de Mihai Buracu, martor la incident)

MUNTEANU, Alexei E. Născut în 1933. (vezi Munteanu Efim S.)

MUNTEANU, Alexei O. Născut în 1936. (vezi Munteanu Onofrei S.)

MUNTEANU, Alexei S. Născut în 1929. (vezi Munteanu Simion V.)

MUNTEANU, Amedeu Gh. Născut la 6 septembrie 1919. Din satul Râmpești – Vâlcea. Țăran. Arestat pentru împotrivire la colectivizare. Condamnat la 2 ani muncă silnică în lagăr, în 1951.

MUNTEANU, Amfilochie. Din localitatea Burdujeni – Suceava. Absolvent al liceului industrial din comuna Mitocu Dragomirnei. Arestat în 1950. Judecat cu lotul organizației “Cetatea lui Ștefan”. Condamnat la închisoare de Tribunalul Militar Iași, în noiembrie 1951.

MUNTEANU, Ana. Născută în 1924. (vezi Munteanu Gavril I.)

MUNTEANU, Ana. Născută în 1896. (vezi Munteanu Nichifor)

MUNTEANU, Ana I. Născută în 1929. (vezi Munteanu Iacob Ch.)

MUNTEANU, Anania A. Născut în 1929. Din Basarabia (oraș Chișinău). Arestat sub acuzația de colaborare cu autoritățile române. Deportat în lagărele din Siberia (Tiumen), în 1949.

MUNTEANU, Anastasia. Născută în 1939. (vezi Munteanu Maria F.)

MUNTEANU, Anastasia. Născută în 1901. (vezi Munteanu Simion V.)

MUNTEANU, Anatol Gh. Născut în 1942. (vezi Munteanu Gheorghe M. – 2)

MUNTEANU, Andrei Gr. Născut în 1896. Din Basarabia (comuna Zâmbreni, raion Ialoveni). Arestat sub acuzația de colaborare cu autoritățile române. Deportat în lagărele din Siberia (Tiumen), împreună cu soția (Irina) și copiii (Daria și Fevronia), la 6 iulie 1949.

MUNTEANU, Anton I. Născut în 1887. Din Basarabia (oraș Bălți). Deportat în 1940.

MUNTEANU, Arcadie E. Născut în 1927. (vezi Munteanu Erofei I.)

MUNTEANU, Armand. Din București. Arestat la 8 noiembrie 1945, de la manifestația promonarhistă din Piața Palatului Regal.

MUNTEANU, Atanasie. Din localitatea Adjuđu Vechi – Vrancea. Arestat în 1948. Condamnat la închisoare. A murit la penitenciarul Gherla, la 31 octombrie 1950.

MUNTEANU, Aurel. Născut la 10 februarie 1920. Din comuna Vrani – Caraș Severin. Țăran. Domiciliu obligatoriu în satul Olaru, comuna Roseți – Ialomița, împreună cu soția și cei doi copii. A plecat pe ascuns din sat să facă rost de medicamente pentru soție, grav bolnavă de tuberculoză. Prins și arestat. Condamnat la muncă silnică, pentru părăsirea domiciliului obligatoriu. Detenția în lagărele Capu Midia și Poarta Albă. Soția a murit în timpul detenției sale. Eliberat în 1955, s-a întors în comuna Vrani, alături de copii.

MUNTEANU, Aurelian Ion. Născut la 6 mai 1926, în București. Student. Judecat în lipsă cu lotul „trotiliștilor” (răspândiseră manifeste cu ajutorul trotilului, în timpul procesului Maniu – Mihalache). Condamnat în contumacie la 20 de ani muncă silnică (sentința 242/1948). Prins și arestat la câteva luni după pronunțarea sentinței. Rejudecat și achitat, din lipsă de probe. Și-a terminat studiile și s-a angajat funcționar. Rearestat la 11 aprilie 1957.



MUNTEANU, Aurica P. Născută în 1937. (vezi Munteanu Petru I.)

MUNTEANU, Axenia P. Născută în 1888. Din Basarabia (sat Zaim, raion Căușeni). Deportată în 1949. Reabilitată în 1989.

MUNTEANU, Barbu. Medic internist. Fiul protopopului Huedinului (omorât de maghiari prin cumplite torturi, la 9 septembrie 1940). Arestat în 1949. Torturat în timpul anchetei la Securitate. Detenția la penitenciarul Aiud, alături de cei ce-i omorâseră tatăl. A murit la scurt timp după eliberare, din cauza regimului de exterminare fizică și psihică la care fusese supus.

MUNTEANU, Boris. Născut la 7 mai 1913, în județul Gorj. Din orașul Focșani – Vrancea. Preot ortodox. Arestat de Securitatea Galați.

MUNTEANU, Boris V. Născut în 1899. Din Basarabia (oraș Chișinău). Arestat de N.K.V.D., sub acuzația de colaborare cu autoritățile române. Condamnat la moarte în 1941.

MUNTEANU, Boris V. Născut în 1929. (vezi Munteanu Vasile C.)

MUNTEANU, Bubu. Din orașul Cluj. Medic. Arestat în 1950. În 1951 i-a fost semnalată prezența în lagărul Capu Midia.

MUNTEANU, Caterina. Din Dobrogea. Domiciliu obligatoriu de la 18 iunie 1951.

MUNTEANU, Chiril. Născut în 1912. (vezi Munteanu Maria F.)

MUNTEANU, Constantin. Absolvent al liceului industrial din comuna Mitocu Dragomirnei - Suceava. Arestat în 1950. Judecat cu lotul organizației “Cetatea lui Ștefan”. Condamnat la închisoare de Tribunalul Militar Iași, în noiembrie 1951.

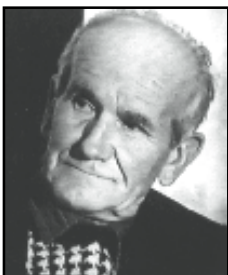
MUNTEANU, Constantin. Născut în 1942. (vezi Munteanu Elena D.)

MUNTEANU, Constantin Gh.

Născut la 23 ianuarie 1927, în orașul Azuga – Prahova. Din orașul Târgu Jiu – Gorj. Contabil. Arestat la 4 decembrie 1949. Torturat în timpul anchetei la Securitate. Condamnat de Tribunalul Militar București la 20 de ani muncă silnică (sentința 1 075/1950). Detenția la penitenciarele Ploiești, Jilava, Mărgineni și Aiud. Eliberat la 31 iulie 1964 cu Decretul de grațiere 411.

MUNTEANU, Constantin Gh.

Născut la 15 ianuarie 1924, în comuna Glimboca - Caraș Severin. Student la Facultatea de Agronomie din Timișoara. Arestat la 6 noiembrie 1948,



cu grupul Cojocaru Petre. Torturat în timpul anchetei la Securitatea Timișoara. Condamnat la 12 ani închisoare. Prima parte a detenției la penitenciarele Pitești (supus „reeducării”), Gherla, lagărele de la Canal, Poarta Albă (unde și-a întâlnit tatăl), Peninsula și minele de plumb Baia Sprie. Eliberat în 1957, mulți ani de zile nu a avut curajul să vorbească cu nimeni despre anii de detenție.

MUNTEANU, Constantin I. Arestat în august 1952. A murit în lagărul Cernavodă, la 12 ianuarie 1953, într-un grad avansat de cașexie (conform datelor cunoscuților, la Capu Midia după datele S.R.I.)

MUNTEANU, Constantin I. B. Arestat în 1949. Condamnat la 7 ani închisoare. (vezi Munteanu Ion Bogdan)

MUNTEANU, Constantin V. Din Basarabia (oraș Chișinău). Deportat în 1949.

MUNTEANU, Constantin Bobi. Din București. Elev. Arestat în martie 1949.

Anchetat la M.A.I. și sediul Securității din Calea Rahovei. Judecat cu un lot de tineri implicați în mișcarea de rezistență (prin Ionuț Stoica). Condamnat la închisoare. O parte din detenție la penitenciarele M.A.I., Jilava, Pitești și lagărele de la Canal.

MUNTEANU, Constantin Costică.

Din București. Chelner. Arestat în 1947. O parte din detenție la penitenciarele M.A.I. și Văcărești.

MUNTEANU, Cornel. Angajat la cantonul C.F.R. Ronaț – Timiș. Arestat și anchetat (de procuror – căpitan Argeșanu Gheorghe), la Securitatea Timișoara, la 8 mai 1945, pentru participare la manifestația promonarhistă.

MUNTEANU, Dan. Din București. Student în anul doi la Facultatea de Drept. A inițiat un memoriu (semnat de 900 de studenți) în care erau descrise condițiile mizere din căminul studențesc Carpați. Rectorul și prorectorul l-au reclamat la Securitate. Arestat și închis la penitenciarul Malmaison. Condamnat la închisoare de Tribunalul Militar București, ca: „destabilizator al ordinii publice, fascist, instigator periculos”. Eliberat în 1972, a dispărut pe drumul dintre penitenciar și locuință.

MUNTEANU, Daria. Născută în 1932. (vezi Munteanu Efimia Gh.)

MUNTEANU, Daria. Născută în 1933. (vezi Munteanu Maria F.)

MUNTEANU, Daria A. Născută în 1928. (vezi Munteanu Andrei Gr.)

MUNTEANU, Demetru. Anchetator la Securitate. Arestat pentru că a protestat în fața superiorilor față de metodele de anchetă folosite cu deținuții politici. În închisoare a îmbrățișat religia greco-catolică. Eliberat în 1964, a refuzat

să mai colaboreze cu Securitatea și s-a angajat ca profesor suplinitor de limbi clasice.

MUNTEANU, Didi. Arestat în 1949. I-a fost semnalată prezența la sediul Securității din Calea Rahovei și la penitenciarul Jilava.

MUNTEANU, Dobrița Benedicta. Născută la 4 septembrie 1930, în comuna Nămolosa – Galați. Soră la mănăstirea Vladimirești. Arestată în 1957. Condamnată la 9 luni închisoare. Detenția la penitenciarul Galați.

MUNTEANU, Dora. Născută la 3 februarie 1937, în satul Sănnicolau Român, comuna Cefa – Bihor. Domiciliu obligatoriu în satul Valea Viilor – Ialomița, de la 18 iunie 1951.

MUNTEANU, Dorel. Născut la 18 martie 1950, în comuna Lovrin – Timiș. Domiciliu obligatoriu în satul Valea Viilor – Ialomița, împreună cu părinții, de la 18 iunie 1951.

MUNTEANU, Dumitru. Din orașul Blaj – Alba. Medic. Arestat. Condamnat la închisoare.

MUNTEANU, Dumitru. Din București. Arestat. I-a fost semnalată prezența la penitenciarul Jilava.

MUNTEANU, Dumitru E. Născut în 1938. (vezi Munteanu Efim S.)

MUNTEANU, Dumitru Râmnic C. Născut la 26 octombrie 1877, în orașul Râmnicu Sărat – Buzău. Profesor (specializare la Paris). Vicepreședinte al Partidului Național Democrat sub președinția lui Nicolae Iorga, deputat (1919), secretar al primei Camere a Deputaților a României Mari. Secretar al Blocului Federației, ministru subsecretar de stat la Interne (18 aprilie 1931 – 6 iunie 1932). Fiii săi (Frasin și Horia), nora (Alexandrina Didi) și sora acesteia au fost arestați în 1949. El a fost arestat în mai 1950, la 73 de ani. A murit la

penitenciarul Sighet, 29 iunie 1950.

MUNTEANU, Ecaterina. Născută în 1895. (vezi Munteanu Petru I.)

MUNTEANU, Efim E. Născut în 1899. Din Basarabia (oraș Chișinău). Deportat în lagărele din Siberia (Irkutsk), împreună cu soția (Elena), la 6 iulie 1949.

MUNTEANU, Efim P. Născut în 1929. (vezi Munteanu Pantelei D.)

MUNTEANU, Efim S. Născut în 1891. Din Basarabia (comuna Săiți, raion Căușeni). Deportat împreună cu soția (Matriona) și copiii (Varvara, Alexei, Eufrosina și Dumitru), în 1949.

MUNTEANU, Efimia Gh. Născută în 1889. Din Basarabia (comuna Frumușica). Deportată împreună cu copiii (Daria, Nicanor și Tihon), în 1949.

MUNTEANU, Eftenie. Născut în 1921. (vezi Munteanu Elizaveta I.)

MUNTEANU, Elena. Născută în 1893. (vezi Munteanu Efim E.)

MUNTEANU, Elena. Din Drobeta. Domiciliu obligatoriu în Bărăgan, de la 18 iunie 1951.

MUNTEANU, Elena. Arestată la 8 noiembrie 1945, de la manifestația promonarhistă din Piața Palatului Regal. Detenția la penitenciarul Văcărești.

MUNTEANU, Elena. Născută în 1887. (vezi Munteanu Pavel)

MUNTEANU, Elena. Născută în 1900. (vezi Munteanu Vasile C.)

MUNTEANU, Elena D. Născută în 1919. Din Basarabia (oraș Hâncești). Deportată împreună cu copiii (Constantin și Maria), în 1949, din motive politice.

MUNTEANU, Elisabeta. Născută la 5 martie 1912. Din comuna Lovrin – Timiș. Domiciliu obligatoriu în Bărăgan, de la 18 iunie 1951.

MUNTEANU, Elizaveta I. Născută în 1894. Din Basarabia (comuna Mingir, raion Hâncești). Deportată împreună cu fiul (Eftenie), nora (Maria) și nepoții (Ion și Parascovia), în 1949.

MUNTEANU, Emilian. Din satul Stroiești, comuna Lunca – Botoșani. Arestat în 1961, pentru favorizarea lui Munteanu Gheorghe N. și pentru discuții dușmănoase la adresa regimului comunist. Condamnat la închisoare (sentința 28/27 aprilie 1962).

MUNTEANU, Enache Gh. Născut la 11 mai 1914, în comuna Pecineaga – Constanța. Domiciliu obligatoriu în Bărăgan, 3 ani și 10 luni, de la 18 iunie 1951.

MUNTEANU, Erofei I. Născut în 1885. Din Basarabia (comuna Zâmbreni, raion Ialoveni) Deportat împreună cu soția (Nina) și fiul (Arcadie), în 1949.

MUNTEANU, Eudochia V. Născută în 1938. (vezi Munteanu Vasile I.)

MUNTEANU, Eufrosina. Născută în 1912. (vezi Munteanu Onofrei S.)

MUNTEANU, Eufrosina E. Născută în 1936. (vezi Munteanu Efim S.)

MUNTEANU, Eufrosina P. Născută în 1931. (vezi Munteanu Petre T.)

MUNTEANU, Eugen. Arestat în 1952. Judecat sub acuzația de sabotare a lucrărilor de la Canal (se căuta o justificare pentru întreruperea acestora). Condamnat la închisoare, în 1952, pentru: „distrugerea utilajelor electrice”.

MUNTEANU, Eugen Gh. Născut la 24 decembrie 1925, în orașul Dorohoi – Botoșani. Student la Facultatea de Medicină din Iași. Arestat la 15 mai 1948. Judecat în același lot cu Bogdanovici și Țurcanu. Condamnat la 6 ani închisoare. Prima parte a detenției la penitenciarul Suceava, unde a fost un element activ al „reeducării” concepute de Bogdanovici. În aprilie 1949 a fost mutat la penitenciarul Pitești. După o bătaie primită în camera „4-spital”, la 6 decembrie 1949, i s-a alăturat lui Țurcanu și a devenit unul din oamenii lui de încredere. Bolnav de

tuberculoză, a fost mutat cu un grup de 40 de deținuți la Târgu Ocna. A încercat împreună cu Nuți Pătrășcanu să introducă „reeducarea” (în urma unei lungi discuție cu colonelul Sepeanu Teodor și inspectorul Iosif Nemeș). Metoda nu a reușit, cu toate pedepsele, izolarea și șantajul cu sistarea medicamentelor. Cu puțin înainte expirării pedepsei, a aranjat cu un grup de deținuți mai apropiați, ca după eliberare, la 2 septembrie 1955, să se întâlnească cu toții acasă la el. Pătrășcanu Nuți nu a fost eliberat ci anchetat cu lotul torționarilor. Munteanu Eugen a fost rearestat la 19 martie 1955 și anchetat în vederea procesului colonelului Sepeanu Teodor (condamnat la 20 aprilie 1957). Nuți Pătrășcanu a fost condamnat la muncă silnică pe viață, iar Munteanu Eugen, deși nu fusese judecat după arestarea din martie 1955, a fost dus împreună cu acesta la penitenciarul Jilava. A murit în timpul unei anchete la Securitatea București, la 19 ianuarie 1958.

MUNTEANU, Eugenia. Născută în 1891. (vezi Munteanu Iacob Ch.)

MUNTEANU, Eugenia S. Născută în 1936. (vezi Munteanu Simion V.)

MUNTEANU, Eusebiu Sebi V. Născut la 20 martie 1932, în orașul Cluj. Din București. Medic. Într-o discuție cu colegul său Gordan Victor, a lăudat literatura burgheză și a apreciat că U.R.S.S.-ul ne domină țara și ne prejudiciază economia. Arestați amândoi la 22 septembrie 1958. Torturați în timpul anchetei la Securitatea București (Uranus). Condamnați de Tribunalul Militar București la 8 ani închisoare (sentința 356/9 aprilie 1959, președinte – căpitan Andrei Dumitru Ciungu). Detenția la penitenciarele Jilava, Gherla și lagărele din bălțile Dunării. Eliberat în 1964.

MUNTEANU, Evlampia. Născută în 1890. (vezi Munteanu Vasile F. – 2)

MUNTEANU, Fecla A. Născută în 1900. Din Basarabia (comuna Speia). Deportată în lagărele din Siberia (Tiumen), în 1949, ca rudă de condamnat politic (soția lui Baltag Sidor).

MUNTEANU, Felicia I. Născută la 25 aprilie 1939. Din Dobrogea. Domiciliu obligatoriu în Bărăgan, împreună cu părinții, 7 ani, de la 18 iunie 1951.

MUNTEANU, Fevronia A. Născută în 1930. (vezi Munteanu Andrei Gr.)

MUNTEANU, Fiodor F. Născut în 1896. Din Basarabia (comuna Criva, raion Briceni). Arestat în 1944, pentru agitație antisovietică. Condamnat la 10 ani muncă silnică. Detenția în lagărele din Siberia.

MUNTEANU, Florin I. Din județul Alba. Arestat în 1949, împreună cu tatăl său (Ilode). Condamnați la închisoare, pentru sprijinirea partizanilor din grupul Nicolae Dabija, în 1949. Prima parte a detenției la penitenciarul Gherla. În 1951, Munteanu Florin a fost bătut și torturat (în camera 98) pentru a face dezvăluiri în legătură cu mișcarea de rezistență. Ca să-l determine să vorbească, l-au adus în cameră pe tatăl său și l-au amenințat că-l vor bate până vorbește. Tatăl și fiul s-au îmbrățișat, au refuzat amândoi să vorbească și au ales bătaia. Ultima parte a detenției în lagărele de la Canal.

MUNTEANU, Frasin Râmnic D. Profesor. Nepot al lui Nicolae Iorga. Arestat în 1949, împreună cu fratele său (Horia Râmnic –șeful de cabinet al lui Nicolae Iorga), soția acestuia (Alexandrina Didi) și sora ei. Munteanu Frasin a fost condamnat la 5 ani închisoare. (vezi Munteanu Dumitru Râmnic C.)

MUNTEANU, Gavril I. Născut în 1914. Din Basarabia (comuna Brânzeni,

raion Edineț). Deportat în lagărele din Siberia (Tomsk), împreună cu soția (Ana) și fiica (Maria), în 1951, pentru convingerile religioase (sectanți).

MUNTEANU, Gheorghe. (1) Din județul Galați. Arestat. Condamnat la închisoare.

MUNTEANU, Gheorghe. (2) Din județul Galați. Arestat. Condamnat la închisoare.

MUNTEANU, Gheorghe. Din satul Hunia, comuna Maglavit – Dolj. Preot. Arestat în timpul revoltei țărănești din comună. Torturat în timpul anchetei la Securitatea Craiova. Condamnat la 10 ani închisoare. A murit în timpul detenției.

MUNTEANU, Gheorghe. Născut la 14 august 1912, în comuna Poiana Blenchi – Sălaj. Preot. Arestat. Condamnat la 6 ani închisoare (sentința 510/7 noiembrie 1959). Detenția la penitenciarele Jilava, Aiud și lagărul Grindu. Eliberat în 1964.

MUNTEANU, Gheorghe. Refugiat în orașul Brăila. Medic. Arestat în 1945. Detenția în lagărul de la Caracal.

MUNTEANU, Gheorghe. Din comuna Glimboca – Caraș Severin. Arestat. Condamnat la închisoare de Tribunalul Militar Timișoara, în 1950. O parte din detenție în lagărul Poarta Albă, în același timp cu fiul său (Constantin). (vezi și Munteanu Constantin Gh.)

MUNTEANU, Gheorghe. Născut în 1895. Arestat. A murit în timpul detenției, în 1952.

MUNTEANU, Gheorghe. Născut în 1903. Arestat. A murit în timpul detenției, în 1960.

MUNTEANU, Gheorghe. Arestat. Condamnat la închisoare. La eliberare a fost dus cu domiciliu obligatoriu în satul Lătești, comuna Bordușani – Ialomița.

MUNTEANU, Gheorghe A. Din județul Galați. Arestat. Condamnat la închisoare.

MUNTEANU, Gheorghe C. Născut la 11 februarie 1922, în comuna Bogdana – Vaslui. Din localitatea Năvodari – Constanța. Domiciliu obligatoriu, 3 ani și 9 luni, de la 18 iunie 1951.

MUNTEANU, Gheorghe Gh. Născut la 20 aprilie 1895, în județul Vaslui. Membru P.N.L. Arestat. Mort într-unul din lagărele de la Canal, la 26 martie 1952.

MUNTEANU, Gheorghe I. Născut la 3 octombrie 1903, în satul Hunia, comuna Manglavit – Dolj. Preot. Arestat în 1959, în perioada revoltelor țărănești din județ. A murit în lagărele din bălțile Dunării, în 1960.

MUNTEANU, Gheorghe I. B. Arestat în 1949. Condamnat la 3 ani închisoare. (vezi Munteanu Ion Bogdan)

MUNTEANU, Gheorghe M. (1) Născut în 1898. Din Basarabia (comuna Brânzeni, raion Edineț). Arestat sub acuzația de colaborare cu autoritățile române. Condamnat la 10 ani muncă silnică, în 1947. Detenția în lagărele din Siberia.

MUNTEANU, Gheorghe M. (2) Născut în 1912. Din Basarabia (comuna Rotunda, raion Edineț). Deportat în lagărele din Siberia (Tiumen), împreună cu soția (Natalia) și copiii (Mihai, Anatol, Tatiana și Grigore), la 1 aprilie 1951, pentru convingerile religioase (iehoviști).

MUNTEANU, Gheorghe N. Născut în 1933. Din Basarabia (comuna Corjeuți, raion Briceni). Arestat. Condamnat la 6 ani închisoare, în 1952, pentru convingerile religioase (iehovist).

MUNTEANU, Gheorghe N. Născut la 20 noiembrie 1915, în comuna Stroiști – Suceava. Țăran. Președintele organizației P.N.L. din comună. La 17 noiembrie 1949 l-a împușcat pe primarul comunist care teroriza satul. Dat în

urmărire, a fost ascuns de consăteni. Discuta cu gazdele sale despre situația critică în care ajunsese țara și trăia cu convingerea că lucrurile se vor schimba în curând. Condamnat în contumacie de Tribunalul Militar Iași la 15 ani închisoare (sentința 393/27 septembrie 1955). La 5 martie 1961, a fost prins și arestat în urma unei trădări. Rejudecat și condamnat la 25 de ani închisoare (sentința 28/27 aprilie 1962). Eliberat în 1964.

MUNTEANU, Gheorghe P. Arestat în 1949. A lucrat în infirmeria lagărului Cernavodă, fiind de mare ajutor deținuților politici.

MUNTEANU, Gheorghe P. Născut în 1930. (vezi Munteanu Petru I.)

MUNTEANU, Gheorghe V. Născut la 14 ianuarie 1932, în Basarabia. Stabilizat în localitatea Ovidiu – Constanța. Domiciliu obligatoriu în Bărăgan, 4 ani și 7 luni, din 1951.

MUNTEANU, Gheorghe V. Născut în 1890. (vezi Munteanu Vasile I.)

MUNTEANU, Grigore. Născut în 1880. Din Basarabia (oraș Chișinău). Arestat și condamnat la 8 ani închisoare, în 1940, pentru activitate proromânească.

MUNTEANU, Grigore Gh. Născut în 1948. (vezi Munteanu Gheorghe M. – 2)

MUNTEANU, Grigore T. Născut în 1912. Din Basarabia (comuna Mingir). Deportat în iunie 1940, imediat după ocuparea comunei de către sovietici.

MUNTEANU, Grigore Emil N. Comandor de aviație. Arestat la 12 februarie 1953. Condamnat la 6 ani în-chisoare. O parte din detenție la penitenciarele Iași, Galați și Caransebeș.

