

SCURTU, Maxim S. N. în 1912. Din com. Cruzești-Chișinău, Basarabia. Chiabur. Deportat în 1949 în reg. Irkutsk, U.R.S.S., împreună cu soția, **Ecatarina** (N. în 1914), și copiii: **Simion** (N. în 1930), **Claudia** (N. în 1938), **Grigore** (N. în 1940), **Gavril** (N. în 1944), **Nina** (N. în 1948).

SCURTU, Mărioara. N. la 21 oct. 1927, în com. Chișoda – Timiș. Din com. Vânu Mare – Mehedinți. D.O. din 18 iun. 1951, la Măsăreni, în Bărăgan, pentru 4 ani și o lună.

SCURTU, Mihai Gh. N. la 16 nov. 1921, în com. Dăngeni – Botoșani. Fratele mai mare al lui Scurtu Ion. Absolvent al Fac. de Construcții, București. Arestat pe 8 iun. 1948 și torturat în anchetele de la M.A.I., Malmaison, Jilava și Pitești, unde a cunoscut metodele de reeducare ale lui Țurcanu și ale oamenilor lui. Și-a continuat detenția în pen. Gherla, Aiud și lg. din bălțile Dunării. Eliberat pe 10 iun. 1963, la expirarea pedepsei.

SCURTU, Nicolae. N. la 16 nov. 1907. Fiul lui Alexe și al Mariei. Condamnat. (Arhiva S.R.I.)

SCURTU, Nicolae. N. la 12 iul. 1913. Fiul lui Gheorghe și al Ioanei. Condamnat. (Arhiva S.R.I.)

SCURTU, Olga I. N. în 1888. Din orașul Bălți, Basarabia. Deportată pe 6 iul. 1949, în reg. Irkutsk, U.R.S.S.

SCURTU, Petre. Mort pe 2 feb. 1953, în lg. Cernavodă.

SCURTU, Petre. N. în 1910. Arestat în 1951. Mort pe 2 feb. 1953 în lg. Cernavodă.

SCURTU, Petre A. N. în 1904 în com. Scăeni-Dondușeni, Basarabia. Condamnat în 1944 la 10 ani muncă silnică, acuzat de colaborare cu românii. Familia a fost deportată în 1949, la Nijneamursk, U.R.S.S.

SCURTU, Petre S. N. în 1924. Deportat în reg. Irkutsk, U.R.S.S., împreună cu soția, Tatiana.

SCURTU, Petru A. N. în 1904. Din com. Surdaca-Dondușeni, Basarabia. Acuzat de colaborare cu românii. Condamnat în 1944 la 10 ani muncă

silnică.

SCURTU, Petru S. N. în 1924. Din com. Cruzești-Chișinău, Basarabia. Chiabur. Deportat în 1949 în reg. Irkutsk, U.R.S.S., împreună cu soția, **Tatiana** (N. în 1929).

SCURTU, Simion V. N. în 1886. Din raionul Ungheni, Basarabia. Acuzat de colaborare cu românii. Condamnat în 1945 la 10 ani muncă silnică.

SCURTU, Stepanida E. N. în 1869. Din com. Alcedar-Șoldănești, Basarabia. Deportată în 1949 în reg. Kurgan, U.R.S.S., unde a murit.

SCURTU, Toader. N. la 18 feb. 1919. Fiul lui Alexandru și al Varvarei. Condamnat. (Arhiva S.R.I.)

SCURTU, Traian. N. la 10 iul. 1899. Din București. Avocat. Arestat pe 15 aug. 1949. Arestat și torturat cu bestialitate la Securitatea din Calea Rahovei de echipa temutului lt. col. Teodor Sepeanu, cel care anchetase arestații din 8 nov. 1945 și pe cei de la Tămădău. Mort pe 23 dec. 1953, în camera 8 din pen. Jilava.

SCURTU, Vasile S. N. în 1914. Din com. Cruzești-Chișinău, Basarabia. Chiabur. Deportat în 1949 în reg. Irkutsk, U.R.S.S., împreună cu soția, **Antonina** (N. în 1916), și copiii: **Maria** (N. în 1918), **Gheorghe** (N. în 1940), **Petru** (N. în 1942), **Vasile** (N. în 1944), **Nicolae** (N. în 1946), **Mihail** (N. în 1948).

SCURTU, Vasile. N. la 15 mai 1906. Fiul lui Larion și al Susanei. Condamnat. (Arhiva S.R.I.)

SCURTU, Viorica. N. la 17 feb. 1918. Fiica lui Iacob și a Ecaterinei. Condamnată. (Arhiva S.R.I.)

SCURTU, Voicu. N. la 22 iun. 1935. Fiul lui Mirea și al Dumitrei. Condamnat. (Arhiva S.R.I.)

SCURTU-VATRICI Dumitru I. N. în 1883. Din com. Ciolacul Nou-Fălești, Basarabia. Condamnat în 1941 la 8 ani muncă silnică, pentru trădare de patrie. Reabilitat în 1991.

SCUT, Timofei S. Din com.

Piscărești-Rezina, Basarabia. Acuzat de colaborare cu românii. Condamnat în 1946 la 7 ani muncă silnică. Mort în lg.

SCUTĂRESCU, Vasile. Din com. Mălini – Suceava. Profesor. Arestat în 1951. A trecut prin lg. Capul Midia.

SCUTARI, Ana S. N. în 1895. Din com. Mihăileni-Râșcani, Basarabia. Deportată în 1949 ca iehovistă în reg. Kurgan, U.R.S.S., împreună cu copiii: **Ioan** (N. în 1932), **Fiodor** (N. în 1941).

SCUTARI, Antonina F. N. în 1922. Din com. Unțești-Ungheni, Basarabia. Supusă represiunii din 1949 împreună cu copiii: **Maria** (N. în 1942), **Feodora** (N. în 1944).

SCUTARI, Dumitru S. N. în 1902. Din com. Unțești-Ungheni, Basarabia. Condamnat în 1948.

SCUTARI, Fiodor Gh. N. în 1930. Din com. Todirești-Ungheni, Basarabia. Deportat în 1949 în reg. Tiumen, U.R.S.S., împreună cu soția, **Vera** (N. în 1930).

SCUTARI, Gheorghe. Din com. Carapciu, Bucovina. Se numără printre cele 117 victime ale masacrului de la Fântina Albă din aprilie 1941. Numele său este gravat pe troița ridicată în memoria acestora.

SCUTARI, Gheorghe D. N. în 1925. Din com. Mihăileni-Râșcani, Basarabia. Deportat în 1949 ca sectant inochentist în reg. Kurgan, U.R.S.S., împreună cu soția, **Maria** (N. în 1927).

SCUTARI, Gheorghe F. N. în 1881. Din com. Todirești-Ungheni, Basarabia. Deportat în 1949 în reg. Tiumen, U.R.S.S., împreună cu soția, **Alexandra** (N. în 1900).

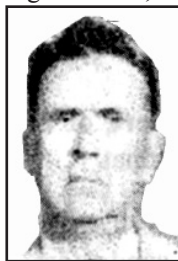
SCUTARI, Gheorghe V. N. în 1900. Din com. Mihăileni-Râșcani, Basarabia. Comerciant. Deportat în 1949, împreună cu soția, **Maria** (N. în 1902), și fiul, **Vasile** (N. în 1941).

SCUTARI, Maria. N. în 1930. Vezi Scutari Nadejda S.

SCUTARI, Nadejda S. N. în 1902. Din com. Todirești-Ungheni, Basarabia. Chiabur. Deportată în 1949 în reg. Tiumen, U.R.S.S., împreună cu copiii: **Maria** (N. în 1930), **Lidia** (N. în 1933),

Domnica (N. în 1942).

SCUTARI, Nicolae D. N. în 1917. Din com. Todirești-Ungheni, Basarabia. Chiabur. Deportat în 1949 în reg. Tiumen, U.R.S.S., împreună cu



soția, **Agripina** (N. în 1920), și fiul, **Valerian** (N. în 1942).

SCUTARI, Ana S. N. în 1886. Din com. Prajila-Florești, Basarabia. Deportată în 1949 în reg. Kurgan, U.R.S.S.

SCUTARU, Anastasia S. N. în 1912 la Fetești-Edineț, Basarabia. Deportată în 1949 în reg. Kurgan, U.R.S.S., împreună cu copiii: **Andrei** (N. în 1936), **Antonina** (N. în 1940).

SCUTARU, Constantin Gr. N. în 1892. Din com. Prajila-Florești, Basarabia. Condamnat în 1946 la 10 ani închisoare.

SCUTARU, Dumitru Gh. N. în 1884. Din com. Prajila-Florești, Basarabia. Deportat în 1949 în reg. Kurgan, U.R.S.S., împreună cu soția, **Elizaveta** (N. în 1890).

SCUTARU, Elizaveta. N. în 1900. Din com. Pârjoata-Râșcani, Basarabia. Deportată în 1949, împreună cu fiica, **Maria** (N. în 1936), pentru colaborare cu românii.

SCUTARU, Feodora I. N. în 1904. Din com. Fetești-Edineț, Basarabia. Deportată în 1951.

SCUTARU, Fiodor V. N. în 1907. Din com. Fetești-Edineț, Basarabia. Deportat în 1949 ca iehovist în reg. Kurgan, U.R.S.S., împreună cu soția, **Anastasia** (N. în 1909).



SCUTARU, Gavril S. N. în 1896. Din orașul Bălți, Basarabia. Comerciant. Deportat în 1949 în reg. Irkutsk, U.R.S.S.

SCUTARU, Gheorghe. N. la 14 nov. 1919. Fiul lui Gavril și al Ruxandrei. Condamnat. (Arhiva S.R.I.)

SCUTARU, Gheorghe. N. la 17 apr. 1911. Fiul lui Gheorghe și al Anghelinei.

Condamnat. (Arhiva S.R.I.)

SCUTARU, Grigore G. N. în 1886. Din com. Zăbriceni-Edineț, Basarabia. Deportat în 1949 în reg. Cita, U.R.S.S., împreună cu soția, **Agafia** (N. în 1885).

SCUTARU, Grigore S. N. în 1921. Din com. Prajila-Florești, Basarabia. Condamnat în 1949.

SCUTARU, Ilarion I. N. în 1929. Din com. Corjeuți-Briceni, Basarabia. Deportat pe 1 apr. 1951 ca iehovist în reg. Tomsk, U.R.S.S., împreună cu soția, **Nadejda** (N. în 1929), și fiica, **Maria** (N. în 1951).

SCUTARU, Ioan. N. la 7 ian. 1924. Fiul lui Gheorghe și al Eufrosinei. Condamnat. (Arhiva S.R.I.)

SCUTARU, Ion. Din com. Hulubești – Botoșani. Condamnat.

SCUTARU, Ion Gh. N. în 1903. Din com. Obileni-Hâncești, Basarabia. Condamnat în 1949 la 8 ani muncă silnică.

SCUTARU, Ion Gh. N. la 7 ian. 1924 în com. Dângeni – Botoșani. Student. Arestat pe 15 mai 1948 și torturat la Secu-ritate. Condamnat la 20 de ani muncă silnică în procesul judecat pe 20 feb. 1949 de T.M. Iași. Detenția în pen. Galata, Suceava și, din apr. 1949, Pitești, unde a cunoscut rigorile reeducării. Eliberat în urma grațierii din 1964.

SCUTARU, Ion I. N. în 1900. Din com. Sadaclia-Basarabeasca, Basarabia. Deportat în 1949 în reg. Kurgan, U.R.S.S., împreună cu soția, **Maria** (N. în 1906), și copiii: **Claudia** (N. în 1932), **Terinte** (N. în 1934).

SCUTARU, Ion N. N. în 1924. Din com. Fetești-Edineț, Basarabia. Condamnat în 1954 la 25 ani muncă silnică, din motive religioase.

SCUTARU, Irina C. N. în 1865. Din com. Zăbriceni-Edineț, Basarabia. Deportată în 1949 în reg. Cita, U.R.S.S., unde a murit.

SCUTARU, Mihai. N. la 20 oct. 1930. Fiul lui Dumitru și al Didinei. Condamnat. (Arhiva S.R.I.)

SCUTARU, Mihai. N. la 25 sep. 1922. Fiul lui Ioan și al Anicăi. Condamnat. (Arhiva S.R.I.)

SCUTARU, Mihai. N. la 12

sep. 1912. Fiul lui Ioan și al Profirei. Condamnat. (Arhiva S.R.I.)

SCUTARU, Mihai Gh. Din com. Hulu-bești – Botoșani. Condamnat.

SCUTARU, Mihail. N. la 18 nov. 1924. Fiul lui Gheorghe și al Eufrosinei. Condamnat. (Arhiva S.R.I.)

SCUTARU, Olga. N. în 1918. Soția lui Scutaru Ștefan S. Deportată în 1949 în reg. Kurgan, U.R.S.S., împreună cu copiii: **Gheorghe** (N. în 1943), **Grigore** (N. în 1944).

SCUTARU, Petre. Mort pe 2 feb. 1953 în lg. Cernavodă.

SCUTARU, Profir S. N. în 1927. Din com. Fetești-Edineț, Basarabia. Condamnat în 1953 ca iehovist.

SCUTARU, Simion S. N. în 1900. Din com. Bascalia-Basarabeasca, Basarabia. Condamnat în 1946 la 10 ani muncă silnică. Deportat în reg. Iaroslavl, U.R.S.S.

SCUTARU, Ștefan S. Din com. Prajila-Florești, Basarabia. Condamnat în 1945 la 10 ani muncă silnică pentru trădare de patrie, iar familia deportată.

SCUTARU, Timofei G. N. în 1906. Din com. Fetești-Edineț, Basarabia. Condamnat în 1954 la 25 ani muncă silnică. Deportat la Kemerovo, U.R.S.S.

SCUTARU, Valentin. N. la 4 apr. 1938. Fiul lui Cezar și al Ioanei. Condamnat. (Arhiva S.R.I.)

SCUTARU, Vasile. N. la 30 sep. 1937. Fiul lui Constantin și al Mărioarei. Condamnat. (Arhiva S.R.I.)

SCUTARU, Vasile. N. la 16 oct. 1899. Fiul lui Vasile și al Taseii. Condamnat. (Arhiva S.R.I.)

SCUTARU, Vasile F. N. în 1933. Arestat în 1954. Din com. Fetești-Edineț, Basarabia. Condamnat la 25 ani muncă silnică. Deportat în reg. Kemerovo, U.R.S.S.

SCUTARU, Viorica. Arestată în 1952. Detenția în pen. Ghencea, Dumbrăveni.