

**SÂRBU, Constantin Șt.** Din Ploiești. Arestat și torturat de Securitate. Condamnat. A executat 3 ani, 8 luni și 17 zile în pen. Târgșor, Brașov, Aiud.

**SÂRBU, Constantin T.** Din com. Crihna-Cahul, Basarabia. Stabilizat la Orhei, unde era elev la școala Pedagogică. Acuzat de activitate antisovietică. Condamnat în 1941 la 8 ani temniță.

**SÂRBU, Costică.** N. la 21 mai 1916. Fiul lui Nicula și al Anicăi. Condamnat. (Arhiva S.R.I.)

**SÂRBU, Crăciun.** Din Sibiu. Medic. Condamnat în 1949. Mort în 1950 în detenție, în pen. Aiud.

**SÂRBU, Daniel I.** N. în 1906. Din com. Tătărauca Veche-Dondușeni, Basarabia. Considerat chiabur. Supus repressiunii din 1949, împreună cu soția, **Leontina** (N. în 1913), și copiii: **Anatol** (N. în 1934), **Elena** (N. în 1939), **Nicolae** (N. în 1942), **Lidia** (N. în 1944).

**SÂRBU, Dinel.** N. la 8 apr. 1937. Fiul lui Ion și al Ginicăi. Condamnat. (Arhiva S.R.I.)

**SÂRBU, Doru.** N. la 12 feb. 1951 în com. Nerău – Timiș, D.O. din 18 iun. 1951 în Bărăgan, împreună cu părinții, pentru 4 ani și o lună.

**SÂRBU, Dumitru.** N. la 29 sep. 1939. Fiul lui Andronic și al Floarei. Condamnat. (Arhiva S.R.I.)

**SÂRBU, Dumitru.** N. la 2 mar. 1917. Fiul lui Anghel și al Mariei. Condamnat. (Arhiva S.R.I.)

**SÂRBU, Dumitru.** N. la 2 apr. 1894. Fiul lui Constantin și al Constantinei. Condamnat. (Arhiva S.R.I.)

**SÂRBU, Dumitru.** N. la 4 mai 1916. Fiul lui Dumitru și al Sevastiței. Condamnat. (Arhiva S.R.I.)

**SÂRBU, Dumitru.** N. la 28 iul. 1892. Fiul lui Filip și al Mitranei. Condamnat. (Arhiva S.R.I.)

**SÂRBU, Dumitru D.** N. la 4 mai 1916 în com. Bengești – Gorj. Arestat pe 2 sep. 1958 de Securitatea din Craiova, după ce mai trecuse prin lg. Peninsula, în brigada preoților pedepsiți în 1950-1952. Condamnat pentru uneltire contra ordinii sociale, într-un proces înscenat,

prin dct. nr. 271/1962 al Tribunalului Suprem, Colegiul Militar. Eliberat pe 27 feb. 1963.

**SÂRBU, Dumitru F. N.** în 1889. Din com. Todirești-Ungheni, Basarabia. Condamnat în 1945.

**SÂRBU, Dumitru Gh. N.** în 1888. Din com. Taraclia-Căinari, Basarabia. Reprimat în 1941. Reabilitat în 1991.

**SÂRBU, Dumitru Gh. N.** în 1886. Din com. Dezghingea-Găgăuzia, Basarabia. Condamnat în 1946 la 10 ani temniță, acuzat de colaborare cu românii.

**SÂRBU, Dumitru I. N.** în 1909. Din satul Căprești, com. Prodănești-Florești, Basarabia. Acuzat de colaborare cu românii. Condamnat în 1947 la 7 ani muncă silnică.

**SÂRBU, Dumitru T. N.** în 1930. Din orașul Strășeni, Basarabia. Deportat în 1949 în reg. Tiumen, U.R.S.S., până în 1956.

**SÂRBU, Dumitru T. N.** la 8 nov. 1898 în jud. Năsăud. Arestat pe 15 aug. 1952 și dus în lg. Poarta Albă. Mort pe 23 dec. 1952, în condiții de exterminare

**SÂRBU, Ecaterina.** Din Bașat. Condamnată de T.M. Timișoara. Între 1952 și 1956 a trecut prin mai multe închisori. Soțul său a fost de asemenea închis.

**SÂRBU, Ecaterina.** N. în 1883. Soția lui Sârbu Nicolae Gh., fost primar la Dezghingea-Găgăuzia, Basarabia. Deportată pe 13 iun. 1941, împreună cu copiii: **Gheorghe** (N. în 1923), **Dumitru** (N. în 1923).

**SÂRBU, Ecaterina.** N. în 1898. Fiica lui Ion și a Evei. Condamnat. (Arhiva S.R.I.)

**SÂRBU, Ecaterina A. N.** în 1888 în com. Gangura-Căinari, Basarabia. Deportată pe 13 iun 1941 în Kazahstan, unde a murit. Reabilitat în 1993.

**SÂRBU, Ecaterina F. N.** în 1895 în orașul Cahul, Basarabia. Deportată în 1949 în reg. Altai, U.R.S.S., împreună cu copiii: **Andrei** (N. în 1930), **Petru** (N. în 1933), **Ana** (N. în 1938).

**SÂRBU, Elena.** Soția lui Sârbu Ion V. Deportată în 1949 în reg. Tiumen,

U.R.S.S., împreună cu fiica, **Olga** (N. în 1938), ca familie a unui condamnat.

**SÂRBU, Elena.** Din com. Vorniceni - Botoșani. Văduvă de război. Arestată în 1949, în timpul agitațiilor țărănești din comună împotriva colectivizării, învinuită că ar fi lovit-o pe soția agentului agricol. Arestată împreună cu un grup de 11 țărani, anchetată și torturată de cpt. Ruckenstein, care nu a reușit să dovedească nimic. Adevărata țintă a înscenării era P.N.Ț., care trebuia acuzat că îndeamnă țăranii să refuze înscrierea în colectivă. Această femeie analfabetă nu recunoștea nimic, dar anchetatorii scriau ce voiau și o forțau să „semneze” cu degetul, pentru confirmarea minciunilor consemnate de ei.

**SÂRBU, Elena.** N. în 1877. Din com. Dezghingea-Găgăuzia, Basarabia. Deportată în 1949 în reg. Kurgan, U.R.S.S., pentru că făcea parte dintr-o familie de colaboraționiști. Reabilitată în 1989.

**SÂRBU, Elena.** N. la 16 nov. 1916. Din Arad. Profesoară. Arestată și folosită drept ostatică timp de 6 luni, în încercarea Securității de a-l captura pe fratelui său, Sârbu Georgiu, arestat abia în 1953.

**SÂRBU, Emilian M.** N. în 1895. Din Tighina, Basarabia. Considerat chiabur. Deportat în regiunea Tiumen, U.R.S.S., împreună cu soția, **Irina** (N. în 1896), și fiica adoptivă, **Nadejda** (N. în 1931).

**SÂRBU Eni Alexandru C.** N. în 1912. Din com. Cepeleuți-Ocnița, Basarabia. Acuzat de colaborare cu românii. Condamnat în 1949 la 25 ani muncă silnică și deportat în lg. din reg. Karaganda, U.R.S.S.

**SÂRBU, Eremia.** N. la 21 ian. 1902. Fiul lui Ion și al Ioanei. Condamnat. (Arhiva S.R.I.)

**SÂRBU, Eugenia.** Din Banat. D.O. din 18 iun. 1951 în Bărăgan, pentru 4 ani și o lună.

**SÂRBU, Filip I.** N. în 1881. Din orașul Orhei, Basarabia. Deportat în 1949 în reg. Irkutsk, U.R.S.S., împreună cu soția, **Maria** (N. în 1887), și copiii:

**Vasile** (N. în 1922), **Trofim** (N. în 1927), nora, **Maria** (N. în 1929), și nepotul, **Gheorghe** (N. în 1948).

**SÂRBU, Filip I.** N. în 1904. Din com. Otaci-Ocnița, Basarabia. Proprietar de restaurant, învinuit că era agent al Siguranței românești. Deportat pe 13 iun. 1941 în reg. Komi, U.R.S.S., iar familia deportată.

**SÂRBU, Fiodor I.** N. în 1922. Din com. Tărăclia-Căinari, Basarabia. Deportat în 1949 în reg. Kurgan, U.R.S.S., împreună cu soția, **Natalia** (N. în 1929), și fiica, **Elena** (N. în 1947).

**SÂRBU, Fiodor S. N.** în 1915. Din orașul Cahul, Basarabia. Acuzat de colaborare cu românii. Condamnat în 1945 la 15 ani muncă silnică.

**SÂRBU, Fiodor V. N.** în 1901. Din com. Lăpușna-Hâncești, Basarabia. Condamnat în 1949 la 4 ani muncă silnică și deportat în Siberia.

**SÂRBU, Flavian A.** N. în 1889. Din com. Antonești-Ștefan Vodă, Basarabia. Condamnat în 1946 la 5 ani închisoare și deportat în lg.

**SÂRBU, Floare.** N. la 31 ian. 1940 la Foeni - Timiș. D.O. din 18 iun. 1951 la Viișoara, în Bărăgan, pentru 4 ani și o lună.

**SÂRBU, Floarea.** N. la 23 iul. 1904. Fiica lui Constantin și a Mariei. Condamnată. (Arhiva S.R.I.)

**SÂRBU, Florin.** N. la 31 mar. 1946 în com. Nerău - Timiș. D.O. din 18 iun. 1951 în Bărăgan, pentru 4 ani și o lună.

**SÂRBU, Gavril I.** N. în 1897. Din com. Bădiceni-Soroca, Basarabia. Acuzat de colaborare cu românii. Condamnat în 1945 la 20 ani muncă silnică. Familia a fost deportată.

**SÂRBU, Georgeta.** N. la 28 feb. 1922. Fiica lui Haralambie și a Elenei. Condamnată. (Arhiva S.R.I.)

**SÂRBU, Georgiu.** N. la 17 mai 1921. Fiul lui Anania și al Victoriei. Funcționar, fiu de preot din Arad. Era căutat încă din anul 1949 fără a fi prins, în ciuda faptului că Securitatea a folosit-o pe sora sa, Sârbu Elena, ca ostatică. Arestat în 1953. Condamnat de T.M. Cluj la 6 ani temniță, pedeapsă care

ulterior a fost redusă. Eliberat în 1955. În 1956 a fost rearestat și condamnat la alți 6 ani de temniță. Eliberat în 1962. În 1968 a fost pentru a treia oară arestat și condamnat la 5 ani închisoare. Eliberat în 1974, din pen. Aiud.

**SÂRBU, Gheorghe.** Din com. Ștefan cel Mare – Bacău. Preot. Condamnat.

**SÂRBU, Gheorghe.** Din Sasca Română – Caraș-Severin. Arestat în 1952 pentru uneltire contra ordinii sociale.

**SÂRBU, Gheorghe.** Economist. Fost cadru didactic la Brașov. Condamnat pentru activitate legionară. Detenția în pen. Aiud, unde a devenit informatorul administrației. În perioada 1962-1964 s-a numărat printre promotorii zeloși ai reeducării, luând parte la redactarea lucrării „Despre organizația legionară”. În ședințele de „îndocținire și analiză” afirma că „legionarii au greșit, că toate sunt cauze pierdute și ei trebuie să fie realiști și odată ieșiți afară, să se încadreze serios în muncă, alături de ceilalți cetățeni ai țării.” După eliberare, col. Crăciun, unul dintre inițiatorii lucrării, i-a asigurat locuința și un post de cotabil-șef în orașul Aiud.

**SÂRBU, Gheorghe.** Membru al grupului de partizani rădăuțeni, împreună cu tatăl său, luptând alături de Vladimir Macoveiciuc. Condamnat.

**SÂRBU, Gheorghe.** N. în 1920. Din Tinca – Bihor. Arestat în mai 1949, într-un lot de 58 de persoane al cărui șef era Șandru Aurel. Anchetat și torturat la Securitatea din Oradea de Cseller și oamenii săi. Condamnat la 15 ani muncă silnică de T.M. Cluj. Detenția în pen. Aiud.

**SÂRBU, Gheorghe.** Plecat în Germania după rebeliunea legionară din 1941. A fost închis în lg. la Rostok și Buchenwald înainte de revenirea în țară. După ce a fost condamnat a fost încarcerat în pen. Aiud, împreună cu Nistor Chioreanu și D. Groza.

**SÂRBU, Gheorghe.** N. la 28 oct. 1911. Fiul lui Constantin și al Mariei. Condamnat. (Arhiva S.R.I.)

**SÂRBU, Gheorghe.** N. la 31 mar. 1913. Fiul lui Dumitru și al Titianei. Condamnat. (Arhiva S.R.I.)

**SÂRBU, Gheorghe.** N. la 16 aug. 1922. Fiul lui Gheorghe și al Sofiei. Condamnat. (Arhiva S.R.I.)

**SÂRBU, Gheorghe.** N. la 1 dec. 1919. Fiul lui Gheorghe și al Valeriei. Condamnat. (Arhiva S.R.I.)

**SÂRBU, Gheorghe.** N. la 1 iun. 1927. Fiul lui Lazăr și al Ecaterinei. Condamnat. (Arhiva S.R.I.)

**SÂRBU, Gheorghe.** N. la 23 mar. 1931. Fiul lui Neculai și al Marghioalei. Condamnat. (Arhiva S.R.I.)

**SÂRBU, Gheorghe A.** N. în 1929. Din Chișinău, Basarabia. Deportat în 1949 în reg. Tiumen, U.R.S.S.

**SÂRBU, Gheorghe D.** N. în 1903. Din com. Todirești-Ungheni, Basarabia. Chiabur. Deportat în 1949 în reg. Tiumen, U.R.S.S., împreună cu soția, **Maria** (N. în 1910), și copiii: **Vasile** (N. în 1930), **Lidia** (N. în 1932), **Olga** (N. în 1934), **Dumitru** (N. în 1936), **Elena** (N. în 1939), **Mihai** (N. în 1943), **Gheorghe** (N. în 1945).

**SÂRBU, Gheorghe I.** N. în 1900. Din com. Dezghingea-Găgăuzia, Basarabia. Condamnat în 1945 la 7 ani temniță, acuzat de colaborare cu românii.

**SÂRBU, Gheorghe I.** N. în 1914. Din com. Pănășești-Strășeni, Basarabia. Chiabur. Deportat în 1949 împreună cu soția, **Elena** (N. în 1914), și copiii: **Eufrosina** (N. în 1940), **Nicolae** (N. în 1941), **Maria** (N. în 1947).

**SÂRBU, Gheorghe N.** N. în 1904. Din com. Mereusaca-Ocnița, Basarabia. Considerat chiabur. Deportat în 1949 în reg. Habarovsk, U.R.S.S., împreună cu soția, **Zinaida** (N. în 1907), și fiica, **Larisa** (N. în 1932).

**SÂRBU, Gheorghe N.** N. la 24 apr. 1945 în com. Miroslava – Iași. Din com. Motru – Gorj, unde lucra la mina de cărbuni de la Roșița. Condamnat la 8 ani temniță grea, prin sen. nr. 266/1981 a T.M. Timișoara, pentru participare la revolta din oct. 1981 a minerilor care cereau îmbunătățirea condițiilor de

viață. Detenție din 5 nov. 1981 până la 4 sep. 1987.

**SÂRBU, Gheorghe V. N.** în 1904. Din com. Cărpineni-Hâncești, Basarabia. Supus represiunii din 1949 împreună cu soția, Anastasia, și copiii: **Nadejda** (N. în 1930), **Ion** (N. în 1934), **Vasile** (N. în 1939).

**SÂRBU, Goga.** N. la 15 mar. 1929. Fiul lui Marin și al Alexandrei. Condamnat. (Arhiva S.R.I.)

**SÂRBU, Grigore Gh.** N. în 1881. Din orașul Strășeni, Basarabia. Chiabur. Supus represiunii din 1949, împreună cu soția, **Maria** (N. în 1894).

**SÂRBU, Grigore I. N.** în 1887. Din orașul Strășeni, Basarabia. Condamnat în 1948 la 10 ani temniță grea.

**SÂRBU, Grigore I. N.** în 1896. Din satul Meșeni-Rezina, Basarabia. Comerțiant. Deportat în 1949 în reg. Kurgan, U.R.S.S., împreună cu soția, **Nadejda** (N. în 1897).

**SÂRBU, Grigore T.** Din com. Mingir-Hâncești, Basarabia. Omorât în timpul ocupației sovietice din 1940, învinuit de atitudine antisovietică.

**SÂRBU, Haritina.** N. în 1885. Soția lui Sârbu Gavril I. Deportată în 1949 în reg. Kurgan, U.R.S.S., împreună cu fiica, **Larisa** (N. în 1930), ca familie de colaboraționiști.

**SÂRBU, Hristu.** N. la 6 ian. 1928 în Grecia. Din com. Mihai Viteazu – Constanța. Arestat pe 29 nov. 1959 și torturat în anchetele Securității din Constanța. Condamnat într-un proces înscenat la 15 ani muncă silnică.

**SÂRBU, Hristu.** N. la 6 ian. 1928. Fiul lui Nicolae și al Chirîței. Condamnat. (Arhiva S.R.I.)

**SÂRBU, Iancu.** N. la 18 nov. 1919. Fiul lui Gheorghe și al Ioanei. Condamnat. (Arhiva S.R.I.)

**SÂRBU, Ilarion A. N.** în 1910. Din com. Ursoaia-Căușeni, Basarabia. Condamnat în 1946 la 10 ani muncă silnică, pentru activitate antisovietică.

**SÂRBU, Ilie.** Din satul Godinești-Herța, Bucovina. Deportat pe 13 iun. 1941 în U.R.S.S. Mort în Siberia.

**SÂRBU, Ilie.** N. la 24 feb. 1911. Fiul lui Alexandru și al Iustinei. Condamnat.

(Arhiva S.R.I.)

**SÂRBU, Ilie.** N. la 14 mai 1920. Fiul lui Constantin și al Alexandrei. Condamnat. (Arhiva S.R.I.)

**SÂRBU, Ilie.** N. la 11 apr. 1900. Fiul lui Dumitru și al Ioanei. Condamnat. (Arhiva S.R.I.)

**SÂRBU, Ilie.** N. la 8 sep. 1901. Fiul lui Gligor și al Anei. Condamnat. (Arhiva S.R.I.)

**SÂRBU, Ilie.** N. la 11 aug. 1911. Fiul lui Ion și al Constantinei. Condamnat. (Arhiva S.R.I.)

**SÂRBU, Ioan.** Funcționar de bancă din Așad. Condamnat între 1959-1962.

**SÂRBU, Ion.** Din com. Pecinișca – Caraș-Severin. A fost un apropiat al partizanilor Gheorghe Cristescu și Petre Domășeanu. Arestat în 1949 și anchetat la Caransebeș și Timișoara. Condamnat în 1949 de T.M. Timișoara, pentru sprijinirea mișcării de rezistență. Detenția în pen. Jilava, Gherla. Îmbolnăvindu-se, a fost internat în spitalul-pen. Tg. Ocna. În 1960 se afla în lg. Salcia.

**SÂRBU, Ion.** N. în 1914. Din com. Slobozia Bradului - Vrancea. Arestat pe 5 apr. 1951. Detenția în pen. Rm.-Sărat și Gherla.

**SÂRBU, Ion.** N. la 13 sep. 1913 în com. Schela – Gorj. Preot paroh la Bălcești și Brătuia – Gorj. Arestat de Securitatea din Craiova care i-a fabricat un dosar în care era acuzat de uneltire contra ordinii sociale. Condamnat la 15 ani muncă silnică. Eliberat în urma grațierii din 1964.

**SÂRBU, Ion.** N. la 4 sep. 1903 în com. Zăpodeni – Vaslui. Fiul lui Nicolae și al Paraschivei. Preot hirotonit în 1928 pentru parohia Cursești – Vaslui. Condamnat la un an închisoare pentru instigare, prin sen. nr. 669/4 aug. 1950 a T.M. Iași.

**SÂRBU, Ion.** Omorât cu șocuri electrice în ancheta Securității.

**SÂRBU, Ion.** Student la Iași. Arestat împreună cu grupul de colegi cu care comemora nașterea lui Mihai Eminescu. Condamnat de T.M. Iași.

**SÂRBU, Ion.** Elev. Arestat de Securitatea din Timișoara. Condamnat.

**SÂRBU, Ion.** N. la 25 dec. 1914. Fiul lui Anghel și al Mariei. Condamnat.

(Arhiva S.R.I.)

**SÂRBU, Ion.** N. la 11 mai 1907. Fiul lui Constantin și al Paraschivei. Condamnat. (Arhiva S.R.I.)

**SÂRBU, Ion.** N. la 13 sep. 1913. Fiul lui Gheorghe și al Cătălinei. Condamnat. (Arhiva S.R.I.)

**SÂRBU, Ion.** N. la 16 feb. 1913. Fiul lui Gheorghe și al Elisabetei. Condamnat. (Arhiva S.R.I.)

**SÂRBU, Ion.** N. la 2 feb. 1914. Fiul lui Grigore și al Anicăi. Condamnat. (Arhiva S.R.I.)

**SÂRBU, Ion.** N. la 28 mai 1920. Fiul lui Iacob și al Martei. Condamnat. (Arhiva S.R.I.)

**SÂRBU, Ion.** N. la 8 feb. 1926. Fiul lui Ioan și al Mariei. Condamnat. (Arhiva S.R.I.)

**SÂRBU, Ion.** N. la 16 mai 1915. Fiul lui Ion și al Ioanei. Condamnat. (Arhiva S.R.I.)

**SÂRBU, Ion.** N. la 11 mar. 1921. Fiul lui Iosif și al Stanei. Condamnat. (Arhiva S.R.I.)

**SÂRBU, Ion.** N. la 1 ian. 1922. Fiul Mariei. Condamnat. (Arhiva S.R.I.)

**SÂRBU, Ion.** N. la 5 feb. 1938. Fiul lui Nicolae și al Gherghinei. Condamnat. (Arhiva S.R.I.)

**SÂRBU, Ion.** N. la 11 mar. 1914. Fiul lui Pavel și al Mariei. Condamnat. (Arhiva S.R.I.)

**SÂRBU, Ion.** N. la 15 aug. 1909. Fiul lui Pintilie și al Domnicăi. Condamnat. (Arhiva S.R.I.)

**SÂRBU, Ion.** N. la 12 iun. 1936. Fiul lui Radu și al Floarei. Condamnat. (Arhiva S.R.I.)

**SÂRBU, Ion.** N. la 28 aug. 1938. Fiul lui Stancu și al Terezei. Condamnat. (Arhiva S.R.I.)

**SÂRBU, Ion.** N. la 16 feb. 1910. Fiul lui Ștefan și al Sandei. Condamnat. (Arhiva S.R.I.)

**SÂRBU, Ion.** N. la 4 oct. 1901. Fiul lui Teodor și al Mariei. Condamnat. (Arhiva S.R.I.)

**SÂRBU, Ion.** N. la 29 nov. 1941. Fiul lui Teodor și al Rozaliei. Condamnat. (Arhiva S.R.I.)

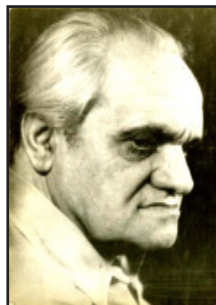
**SÂRBU, Ion.** N. la 31 ian. 1910.

Fiul lui Vasile și al Elenei. Condamnat. (Arhiva S.R.I.)

**SÂRBU, Ion C.** N. în 1909. Din orașul Strășeni, Basarabia. Condamnat în 1951 la 10 ani temniță, acuzat că făcea parte dintr-o organizație antisovietică.

**SÂRBU, Ion C.** N. în 1912. Din com. Sculeni-Ungheni, Basarabia. Condamnat în 1944 la 10 ani temniță și deportat în lg.

**SÂRBU, Ion-Constantin.** N. la 8 apr. 1931. Fiul Amaliei. Condamnat. (Arhiva S.R.I.)



**SÂRBU, Ion D.** N. în 1874. Din com. Alcedar-Șoldănești, Basarabia. Chiabur. Supus represiei din 1949.

**SÂRBU, Ion D.** N. în 1893. Din com. Dezghinea-Găgăuzia, Basara-

bia. Condamnat în 1947 la 5 ani închisoare.

**SÂRBU, Ion D.** N. în 1910. Deportat în 1949 în reg. Tiumen, U.R.S.S., împreună cu soția, **Fecla** (N. în 1913), și copiii: **Valentina** (N. în 1938), **Petru** (N. în 1945).

**SÂRBU, Ion-Dezideriu I.** N. la 28 iun. 1919 la Petrila – Hunedoara. Domiciliu în Cra-iova, str. Cuza Vodă, nr. 9. Scrii-tor. Asistent la Fac. de Filologie, asistentul lui Lu-cian Blaga la Universitatea din Cluj. Condamnat la 1 an închisoare pentru omisiune de denunț. La expirarea pedepsei a mai primit 24 de luni în-chisoare administrativă. În acest timp a fost judecat și condamnat pentru că a scris o piesă, „Sovromcârbune”, care avea conținut ostil regimului. Eliberat în urma grațierii din 1964. A continuat să fie sub observația Securității, care l-a chemat în 1969 și 1970 pentru a-l avertiza în legătură cu manifestările sale ostile. S-a pensionat în 1973.

**SÂRBU, Ion I.** Din com. Baxani-Soroca, Basarabia. Condamnat în 1950 la închisoare, acuzat de agitație

antisovietică.

**SÂRBU, Ion N. N.** în 1905. Din com. Dezghingea-Găgăuzia, Basarabia. Chiabur. Deportat în 1949 în reg. Kurgan, U.R.S.S., împreună cu soția, **Feodora** (N. în 1904), și copiii: **Ion** (N. în 1930), **Ana** (N. în 1932), **Nicolae** (N. în 1939), **Vasile** (N. în 1942), **Ștefan** (N. în 1947).

**SÂRBU, Ion N. N.** în 1931. Din com. Cornești-Ungheni, Basarabia. Condamnat în 1951 la 25 de ani muncă silnică, pentru apartenență la organizația antisovietică „Armata neagră”.

**SÂRBU, Ion V. N.** în 1900. Din com. Pânășești-Strășeni, Basarabia. Condamnat în 1949 la 25 ani muncă silnică, pentru activitate împotriva președintelui de colhoz care teroriza lumea. Deportat în reg. Komi, U.R.S.S., în lg. până în 1961.

**SÂRBU, Ionică.** Din Pecinișca – Caraș-Severin. Croitor. Condamnat în 1949, împreună cu grupul Domășneanu.

**SÂRBU, Ioniță.** Student. Arestat în mai 1949 în lotul Universității Iași, alături de Bogdanovici Alexandru și Țurcanu Eugen. După condamnare, în apr. 1949, a ajuns în pen. Pitești. Refuzând reeducarea, a trecut prin Camera „4 Spital”, unde a fost torturat de Țurcanu, Popa Țanu și ceilalți. În Camera 3 a fost bătut sălbatic de Juberian Constantin, și Păvăloaie. După Pitești, și-a continuat detenția în pen. Gherla, Aiud, minele Baia Sprie.

**SÂRBU, Ioniță.** N. la 22 nov. 1922. Fiul lui Ion și al Adelei. Condamnat. (Arhiya S.R.I.)

**SÂRBU, Isidor.** N. în 1901. Din com. Strășeni, Basarabia. Condamnat în 1948 la un an închisoare și internat în lg.

**SÂRBU, Iuliu.** N. la 6 iun. 1898. Fiul lui Ioan și al Verei. Condamnat. (Arhiya S.R.I.)

**SÂRBU, Iustina.** N. în 1904. Soția lui Sârbu Filip I. Deportată pe 13 iun. 1941 în reg. Tiumen, U.R.S.S., împreună cu copiii: **Ion** (N. în 1926), **Claudia** (N. în 1931), **Valentin** (N. în 1939).

**SÂRBU, Lazăr.** Din Banat. Țăran. Arestat în 1952. Condamnat la 4 ani închisoare pentru uneltire contra ordinii

sociale. Detenția în pen. Gherla.

**SÂRBU, Lazăr.** Inginer la C.F.R. Brașov. Condamnat. Detenția în pen. Jilava și la M.A.I.

**SÂRBU, Lazăr.** N. la 4 sep. 1895. Fiul lui Alexa și al Sofiei. Condamnat. (Arhiya S.R.I.)

**SÂRBU, Lazăr.** N. la 9 iul. 1900. Fiul lui Marin și al Anei. Condamnat. (Arhiya S.R.I.)

**SÂRBU, Lazăr.** N. la 10 aug. 1912. Fiul lui Mihail și al Victoriei. Condamnat. (Arhiya S.R.I.)

**SÂRBU, Leon.** Canonic. Profesor de Teologie la Iași. Arestat în 1948. Detenția la Securitatea din Sibiu și pen. Aiud. Eliberat în 1964.

**SÂRBU, Leon.** N. la 16 nov. 1901. Fiul lui Ion și al Raflei. Condamnat. (Arhiya S.R.I.)

**SÂRBU, Liuba V. N.** în 1923. Din com. Cornești-Ungheni, Basarabia. Condamnată în 1951 la 10 ani temniță, ca membră a organizației „Armata Neagră”

**SÂRBU, Macar C. N.** în 1898. Din orașul Strășeni, Basarabia. Membru P.N.Ț. Deportat în 1949 în reg. Tiumen, U.R.S.S., împreună cu soția, **Ecaterina** (N. în 1900), și fiica, **Zinaida** (N. în 1930), ca naționalist.

**SÂRBU, Maria.** N. în 1872. Proprietăreasă a moșiei Schinoasa-Lăpușna, Basarabia. Deportată pe 13 iun. 1941 în Kazahstan, unde a murit.

**SÂRBU, Maria A. N.** în 1914. Din com. Geamăna-Anenii Noi, Basarabia. Soția lui Sârbu Toma M. Deportată în 1949 în reg. Tiumen, U.R.S.S., împreună cu copiii: **Eugen** (N. în 1941), **Mihai** (N. în 1942), **Vera** (N. în 1948), ca membrii familiei unui condamnat.

**SÂRBU, Maria S. N.** în 1924. Deportată în 1949 în reg. Irkutsk, U.R.S.S., împreună cu fiul, **Nicolae** (N. în 1946).

**SÂRBU, Marin.** N. la 16 mar. 1912 în com. Ciocărlia de Jos – Constanța. Condamnat de T.M. Constanța la 17 ani muncă silnică, pentru uneltire contra ordinii sociale.

**SÂRBU, Marin.** N. la 27 iul. 1903. Fiul lui Costache și al Mariei. Condam-

nat. (Arhiva S.R.I.)

**SÂRBU, Marin.** N. la 16 mar. 1912. Fiul lui Dumitru și al Dumitrei. Condamnat. (Arhiva S.R.I.)

**SÂRBU, Mavra F.** N. în 1893. Din satul Mesei-Rezina, Basarabia. Supusă represiunii din 1949.

**SÂRBU, Mihai.** N. în 1897. Din Chișinău. Țăran. Deportat pe 13 iun. 1941, împreună cu soția, **Vera** (N. în 1900).

**SÂRBU, Mihai.** N. în 1900. Din Chișinău. Proprietar. Deportat în 1941.

**SÂRBU, Mihai.** N. la 13 feb. 1899. Fiul lui Neagu și al Leancăi. Condamnat. (Arhiva S.R.I.)

**SÂRBU, Mihai D.** N. în 1932. Din Anenii Noi, Basarabia. Deportat în 1945.

**SÂRBU, Mihail I.** N. în 1913. Din com. Taraclia-Căinari, Basarabia. Considerat chiabur. Deportat în 1949 împreună cu soția, **Parascovia** (N. în 1912), și copiii: **Ion** (N. în 1938), **Fiodor** (N. în 1940), **Anastasia** (N. în 1943), **Gheorghe** (N. în 1948).

**SÂRBU, Mihail V.** N. în 1915. Din com. Pererița-Briceni, Basarabia. Deportat în 1951 ca iehovist în reg. Tomsk, U.R.S.S., împreună cu soția, **Elena** (N. în 1920), și copiii: **Vera** (N. în 1944), **Gheorghe** (N. în 1947).

**SÂRBU, Mihail.** N. la 31 iul. 1906. Fiul lui Andrei și al Zamfirei. Condamnat. (Arhiva S.R.I.)

**SÂRBU, Mihail.** N. la 24 iun. 1911. Fiul lui Stancu și al Neacșei. Condamnat. (Arhiva S.R.I.)

**SÂRBU, Moisë.** Din com. Ineu – Arad. Țăran. Arestat în dec. 1956 și torturat de Securitatea din Timișoara. Condamnat la 10 ani muncă silnică, în primul lot acuzat de sprijinirea partizanilor Mohuț Adrian și Suciul Pavel. Procesul a avut loc în 1957. Eliberat în 1964.

**SÂRBU, Moise.** N. la 24 sep. 1920. Fiul lui Ion și al Elenei. Condamnat. (Arhiva S.R.I.)

**SÂRBU, Nana M.** N. în 1902. Din com. Dezghingea-Găgăuzia, Basarabia. Deportată în 1940 în reg. Kurgan,

U.R.S.S., împreună cu copiii: **Dumitru** (N. în 1930), **Ion** (N. în 1934), **Ivana** (N. în 1940), ca familie a unui colaboraționist.

**SÂRBU, Nastasia.** N. în 1910. Fiica lui Sofron și a Domniței. Condamnată. (Arhiva S.R.I.)

**SÂRBU, Natalia.** N. în 1890. Din com. Mingir-Hâncești, Basarabia. Supusă represiunii din 1949.

**SÂRBU, Nichita G.** N. în 1880. Din Orhei - Basarabia. Țăran înstărit. Supus represiunii din 1949, împreună cu soția, **Sofia** (N. în 1882).

**SÂRBU, Nicolae.** Condamnat în 1959. Detenția în pen. Pitești, unde a fost bătut cu cruzime de studenții tortionari.

**SÂRBU, Nicolae.** N. la 25 nov. 1905. Fiul lui Costache și al Elenei. Condamnat. (Arhiva S.R.I.)

**SÂRBU, Nicolae.** N. la 2 mar. 1922. Fiul lui Costea și al Stelianeii. Condamnat. (Arhiva S.R.I.)

**SÂRBU, Nicolae.** N. la 30 iul. 1904. Fiul lui Florea și al Linei. Condamnat. (Arhiva S.R.I.)

**SÂRBU, Nicolae.** N. la 19 iul. 1944. Fiul lui Lazăr și al Elenei. Condamnat. (Arhiva S.R.I.)

**SÂRBU, Nicolae.** N. la 6 dec. 1929. Fiul lui Trăilă și al Ravecăi. Condamnat. (Arhiva S.R.I.)

**SÂRBU, Nicolae Gh.** N. în 1872. Din com. Dezghingea-Găgăuzia, Basarabia. Chiabur. Deportat în 1949 în reg. Kurgan, U.R.S.S., unde a murit.

**SÂRBU, Nicolae Gh.** N. în 1885. Din com. Dezghingea-Găgăuzia, Basarabia. Primar. Condamnat în 1941. Mort în lg. la Sverdlovsk, U.R.S.S.

**SÂRBU, Nicolae-Iordache I.** N. la 6 feb. 1928, într-o comună în apropiere de București. Arestat în 1950. Mort pe 11 aug. 1952 în lg. Capu Midia.

**SÂRBU, Nicolae P. N.** în 1872. Din com. Orac-Leova, Basarabia. Deportat în 1949 în Siberia, împreună cu soția, **Maria** (N. în 1873), unde au murit în condiții de exterminare.

**SÂRBU, Nicolae V. N.** în 1881. Din

com. Sobari-Sorooca, Basarabia. Deportat în 1949 în reg. Kurgan, U.R.S.S., împreună cu soția, **Agafia** (N. în 1884), fiul, **Ion** (N. în 1908), și nepotul, **Petru** (N. în 1931).

**SÂRBU, Nina.** N. la 6 feb. 1922. Fiica lui Ilie și a Eudochiei. Condamnat. (Arhiva S.R.I.)

**SÂRBU, Otto.** N. la 27 mar. 1928. Din com. Bârzava – Arad. Laborant. Arestat în 1949 și torturat la Securitatea din Arad. Condamnat de T.M. Timișoara la 6 ani temniță, pentru uneltire contra ordinii sociale. Eliberat în 1955.

**SÂRBU, Paraschiva.** Din Banat. D.O. din 18 iun. 1951 în Bărăgan, pentru 4 ani.

**SÂRBU, Paraschiva M.** N. în 1916. Deportată în 1949 în reg. Tiumen, U.R.S.S., împreună cu fiul, **Nicolae**, ca familie a unui colaboraționist. Reabilitați în 1991.

**SÂRBU, Parascovia.** N. în 1900. Din com. Trebujeni-Orhei, Basarabia. Deportată în 1949 în ținutul Altai, U.R.S.S., împreună cu soțul, **Nicolae** (N. în 1900).

**SÂRBU, Pavel.** N. la 22 feb. 1923. Fiul lui Constantin și al Floarei. Condamnat. (Arhiva S.R.I.)

**SÂRBU, Pavel.** N. la 25 feb. 1903. Fiul lui Roman și al Elenei. Condamnat. (Arhiva S.R.I.)

**SÂRBU, Pavel C.** N. la 22 feb. 1923. Condamnat de T.M. Constanța la 2 ani închisoare.

**SÂRBU, Petre.** Din com. Cuza Vodă – Ialomița. Țăran. Condamnat.

**SÂRBU, Petre.** N. în 1890. Din com. Telenеști-Târg, Basarabia. Domiciliat în Chișinău. Deportat pe 13 iun. 1941.

**SÂRBU, Petre.** Student anul V la Politehnică. Fratele lui Sârbu Constantin, fiul preotului de la Sf. Haralambie din Iași. Arestat în 1949 cu lotul legionar de la Iași. Condamnat la 5 ani închisoare. Detenția în pen. Suceava și, din apr. 1949, în pen. Pitești. Aici a făcut parte din comitetele de reeducare și demas-care, participând activ la tor-

turarea foștilor camarazi. Pe 7/8 iun. 1950 a plecat cu grupul reeducaților la Gherla, aflându-se în echipa de tortură condusă de Popescu Gheorghe, alături de Stancu Ion, Zbranca Octavian ș.a. În camera de reeducare unii deținuți au fost omorâți în bătaie. A ajuns și în lg. Peninsula cu brigăzile de torționari de la „13-14” conduse de Bogdănescu Ion, care au terorizat lg.

**SÂRBU, Petre.** N. la 21 feb. 1927. Fiul lui Dumitru și al Dumitrei. Condamnat. (Arhiva S.R.I.)

**SÂRBU, Petre.** N. la 29 iun. 1931. Fiul lui Ioan și al Mariei. Condamnat. (Arhiva S.R.I.)

**SÂRBU, Petre.** N. la 1 dec. 1919. Fiul lui Ion și al Nataliei. Condamnat. (Arhiva S.R.I.)

**SÂRBU, Petre.** N. la 23 mar. 1919. Fiul lui Ștefan și al Neagăi. Condamnat. (Arhiva S.R.I.)

**SÂRBU, Petru N.** N. în 1931. Din com. Cornești-Ungheni, Basarabia. Condamnat în 1951 la 10 ani temniță, ca membru al organizației „Armata Neagră”.

**SÂRBU, Rudolf.** N. la 29 oct. 1888. Fiul lui Ioan și al Linei. Condamnat. (Arhiva S.R.I.)

**SÂRBU, S.** Arestat în 1945. Condamnat la 10 ani temniță și deportat în lg., pentru colaborare cu românii. Soția, **Parascovia** (N. în 1916), deportată în 1949. Dosarul a fost clasat în 1955.

**SÂRBU, Sandu I.** N. la 5 nov. 1913 în com. Băleni – Galați. Preot în Cengogia – Tulcea. Arestat în mar. 1950. Condamnat de T.M. Constanța la 3 ani închisoare pentru instigare, prin sen. nr. 380/19 iun. 1950. La recurs pedeapsa i-a fost redusă la 8 luni și a fost eliberat.

**SÂRBU, Septimiu.** N. la 14 mar. 1937. Fiul lui Parfinie și al Dafinei. Condamnat. (Arhiva S.R.I.)

**SÂRBU, Serafim A.** N. în 1915. Din com. Măscăuți-Criuleni, Basarabia. Reprimat în 1940, la ocupația sovietică.

**SÂRBU, Serghei G.** N. în 1914. Din com. Zaim-Căușeni, Basarabia. Supus represiunii din 1947. Reabilitat post-mortem în 1991.